



初登庁した渡辺藤正市長と幸子夫人

渡辺市長無投票再選

期待される田園教育文化都市

任期満了に伴う市長選挙は、去る一月九日・十日の立候補届け出期間中に現渡辺市長のほか届け出者がなかったため、町村合併(昭和三十年)以来初の無投票となり、現市長が再選されました。

渡辺市長は、新しい任期を迎えるにあたり「基本構想にもとづき、市民のみならずとも、緑豊かなわが郷土我孫子を田園教育文化都市に建設すること」を強く決意しております。

市長の再選にあたり今回は、市民のみならず六名に市長にのぞむ声を聞いてみました。

安心できる町に

天王台 主婦 51歳

ぜひ教育面の充実と手賀沼の浄化を考えてほしい。また、地域事情から言いますと、天王台は年々人口が急増しています。そこ

せめてミルクを

白山 主婦 22歳

公共料金や諸物価の値上を市でなんとかおさえられないものかしら。日常生活がとて苦しくなってくるし、赤ちゃんのミルク代もこまっちゃう。市で赤ちゃんが二歳位まで、ミルクや牛乳を支給してくれば助かるわ。私の家には、不要な洋服があるの。これが必要なものと交換ができるような機会をぜひもうけてほしい。あまり遠い所では行けないけれど……

もつと市民の声を

中峠上 無職 61歳

市民党といっても、まだその色が薄いような気がするね。もつと強く市民党色をもつと強く市民党色をもつ

ごあいさつ

このたび、市民のみならず、ご支持によりまして、無投票で再び市長就任の栄に浴しました。誠に感激にたえません。過去四年間、私はみなさまのご協力のもとに、水と緑のふるさと私たちの我孫子をユートピアとすべく、市民の福祉に全力を傾注してまいりました。しかしながら、インフレと不況の谷間で、毎年六千人を数える人口急増で一番不安に思うのは、やはり防犯の問題です。この面で、派出所の増強とか街灯の設置を早急に具体化してほしいと思います。ところで、これはぜひ実現してほしいと思うのですが、天王台駅に快速電車が止まり、少しでも通勤者の負担が軽減されるよう望みます。

市長渡辺藤正



願ひ申し上げます。

市政を積極的に

布佐下 農薬 45歳

燃えないゴミの処理方法を考えてもらいたい。大切な水田にゴミを捨てる者がいて困るんだが、

とにかく実行を

湖北台 主婦 31歳

私には三人の子どもがいますが公立幼稚園が是非ほしいわ。費用が安く園児を多く収容できるものを。市長は田園教育文化都市の建設をめざしているようですが、私も大賛成です。静かな環境で子どもたちと一語ののびのびと生活できることを期待しているのよ。ここは交通がちょっと不利な交流の場をつくって

市長にのぞむ

くだるといいたくはないけれど、それには市長にも参加してもらえれば市民の声を聞くことができるし、一石二鳥だと思ふよ。とにかく市民と手をつないで、皆で明るい街をつくらせていけるような体制にする

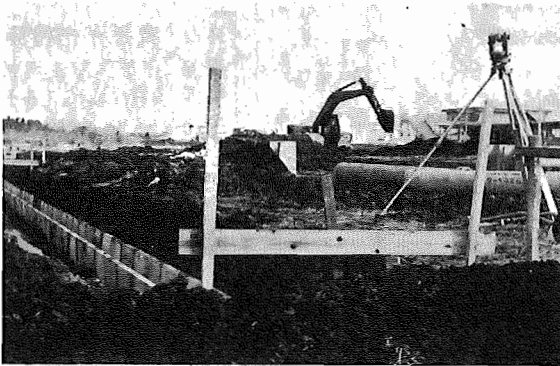
布佐にも行政を

布佐 商店主 37歳

おめでとー！市長 これからは布佐のことも考えてほしい。駅前にはせまくお客さん

藪音高らかに

柴崎土地区画整理事業進む



パワーショベルの音も力強く工事は進む柴崎土地区画整理地

緑を守るために

毎月五千人くらいの新しい市民が誕生する我が町あびこ。現在、七万三千人あまりの我孫子市は、昭和六二年には、十五万人の人口を有する都市となります。緑豊かな住み良い町をつくりつづけるためには、無秩序な乱開発を防がなければなりません。市は、「緑ある生活空間づくり」を旗印に、基本計画にそって、町づくりを行なっています。

公園は五カ所に

ほとんどの土地が、農用地として使われていた柴崎地区は、昭和四十六年四月に、天王台駅が開設され住宅用地としての利用が予想されました。畑や山林の、のどかな田園風景が、無秩序に開発されるおそれが出てきたわけです。そのために、市は、地元の土地権利者のみなさんと話し合いによる協力を得て、昭和四十五年九月一日に、区画整理事業認可を得ました。昭和五十一年三月を完成目標に、柴崎土地区画整理事業が、この時、スタートしたのです。

施行面積は、五十七ヘクタール(約十七万坪)で、区域内には、幅員十八メートルの天王台駅前線、幅員十二メートルの後編、巻の内線、幅員十二メートルの東我孫子、柴崎線が走り、そのほかの街区内道路もすべて舗装され、基盤の街区ができあがるわけです。また、区域内全域に、水道、ガスが付設されます。地区内には、公園五カ所(総面積一七、九五六平方メートル)をもうけ、第三

小学校の移転用地として、一六、四五七平方メートルの敷地が確保されています。公園、広場などの占める割合は、公園緑地三・二〇%、広場〇・四二%となっています。将来は、閑静な住宅地となるでしょう。

工事の進みぐあい

昭和四十五年九月一日に事業認可を得てからの工事の進みぐあいは、次のようになっています。

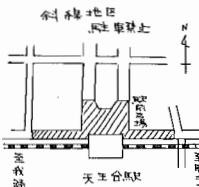
- ◎第一期工事 区画街路(国鉄沿線側)と駅前広場の築造 (幅員六メートル道路九二〇メートル完成、駅前広場二、四〇〇平方メートル完成)
- ◎第二期工事 区画街路(国鉄沿線側)の築造 (幅員六メートル道路五六〇メートル完成)
- ◎第三期工事 整地および街路の築造 (整地面積約二、〇〇〇平方メートル、天王台駅前線幅員十八メートル

柴崎地区土地区画整理事業



車をとめないで

天王台駅北口広場と付近の道路



柴崎土地区画整理事業は、現在工事中です。資材、大型重機の搬入が行なわれています。天王台北口広場および付近道路は、全面的に駐車禁止にいたします。ご協力をお願いします。

農業振興にも力を

柴崎地区の土地権利者の協力を得て進んでいる区画整理事業は、昭和五十一年春を目標に、着々と進んでいます。地区内の農地については、各権利者の要望により、表土置換し、農耕の機械をはかっています。

区画整理が行なわれて、公園、緑地は確保され、整然とした美しい町なみはできただけでなく、一方では、地元農家のみなさんにとって、「これから農業はどうなるんだろ

あびこを探る(8) 千葉のおばさんは 今度も

今度も



常盤線や成田線に乗ってみると誰でも目につく光景が展開されている。それは、大きな編籠を背負い、頭にてぬぐいをかぶり、もんべ姿で毎日東京近郊へ野菜などの商売にでかけるおばさん達で、普通、「行商」「かつぎ」などと呼ばれる。現在では、両沿線地帯を含めて約二千五百名もおり、これまでの水間に自然にできた担当地域との往復を繰り返して、かなり広範囲な地元生産物の商売をしている。この行商人の成立課程を調べてみると、まとまった史料は皆無の状態、直接

の聞き取りによると、大正十二年の関東大震災発生によって、帝都がほとんど焼土と化し、そのうえ犠牲者も死者一行方不明あわせて十数万人という大災害であった。大災害後、いつの場合でも付随して起る食糧不足という事態を招き、食糧品を持つて親類の見舞に行ったり農民達の見たものは、想像以上の悲惨な状況であった。そして、一般市民にも地元で生産した品物を供給する必要があると始めたのが最初であるという。以後、年々同業者が増加して、とくに成田沿線からの人達の増加は著しい。そのために、各駅の職員が朝夕の車内整理に苦勞をすることになった。組合の必要を感じ、やがて統制結成の方向に進み、昭和十三年に「成行商組合」が設立された。

その名付親が、当時の無統制な行商人の車内整理に四苦八苦した鉄道側ということも皮肉な話である。戦時統制時代に入ると、米穀業外移出、生果物の出荷などが制限され、すべて政府に協力せよとの命令で、当時の成行商組合に対してもその行為は国策違反であるとの批判を受け、組合も解散の止むやみに至った。戦後をを迎え、当然のように組合の再出発という問題が起り、鉄道側との折衝を進めた結果、昭和二十四年九月に、名称も改めて「成常青果協同組合」としてスタートした。この機会に、これまで自

由であった携帯品の規格を決め、車内には整理員を配置して統制を図った。昭和二十六年七月には、上下七本に指定車が設けられた。組合の価値も認められ、「生産者から直接需用者へ」という組合の方針のもとに、新鮮で安価な生産物を提供する行商人の活躍を、都民にますます喜ばれる方向に発展されることを期待した。今回は、行商人の具体的な姿を掲載します。市史編さん室

募金額は約254万円

歳末たすけあい運動

昭和四十九年十二月三十一日まで続けられておりました歳末助け合い運動の募金内訳および配分が決まりました。

明るい住みよい街づくり

収入	
戸別募金	1,273,017円
法人募金	812,936円
個人・団体募金	455,662円
合計	2,541,669円

支出	
生活保護家庭	640,000円
準保護家庭	379,500円
障害給付費	225,000円
ねたきり老人	550,000円
交通遺児家庭	180,000円
施設給付費	525,000円
事務費	42,169円
合計	2,541,669円

と、不幸な人たちのために役立てることを目的とするこの運動は、町会自治会長さんを初め、法人、団体、市民のあたたかい善意により、多額の募金が集まりました。

今回は、先回(昭和四十八年度)の二百五十九千四百五十三円を大きく上まわると二百五十四万六千六百六十円。

今回は、先回(昭和四十八年度)の二百五十九千四百五十三円を大きく上まわると二百五十四万六千六百六十円。

なお、地域によってまだ集められていない所がありますので、わかりたいお知りおかせします。

(厚生課)

年金の話 ②

通算老令退職年金(1) 年金制度は一定の期間を経ることにより年金を受けられるわけですが、たとえば職種が変わり、異なった年金制度に加入すると、それまで経たない期間が無駄になり都合が生じます。

そこで昭和36年、各制度の加入期間をつなぎ合わせることにし、不都合をなくしようと通算年金通則法が施行されたわけです。

通算の対象となる年金制度は次のとおりです。

(一)国民年金
自営業、農業などに従事している20歳以上の60歳までの人で(二)以下に加入していない人が加入します。

(二)厚生年金保険
原則として5人以上の従業員が加入する企業に勤務する者が加入します。

(三)船員保険
(四)国家公務員共済組合
(五)地方公務員共済組合
都道府県や市町村に勤務する者、公立学校教職員、警察官などが加入します。

(六)公共企業体職員等共済組合
国鉄、電々公社、専売公社の職員が加入します。

(七)私立学校教職員共済組合
学校法人の私立幼稚園から大学までの教職員が加入します。

(八)農林漁業団体職員共済組合
農業者同組合等の職員が加入します。(つづく)

毎月第一、三水曜日に市役所市民ホールで相談・手続きを受けています。
(国保年金課)

明るく話題

▼大川ベトナムセンター(緑一―一―三五)から紅スズメ一つが、いたたきました。市民課の窓口におかされていただきました。

▼橋本真太郎さん(寿二―四―一〇)から福祉にと金一万円いただきました。有効に使わせていただきます。

▼横山常夫さん(本町二―六一―七)から中央公民館にアヘアヘ倉庫(三坪)の寄贈がありました。テ

▼中里ストーク湖北台集会所(湖北台七―八―〇七)から湖北台日曜学校(湖北台七―八―〇七)からマザーズホームに、金二千二百円の寄付がありました。有効に使わせていただきます。

▼匿名希望
福祉へと金二千五百円の寄付がありました。有効に使わせていただきます。

児童手当制度のご利用を

児童手当の支給資格と支給額は次のとおりです。

(受給資格)
児童手当は、日本国内に住所がある日本国民が、つぎの要件にあてはまっているときに支給されます。

(1)十八歳未満の児童を三人以上養育しており、そのうちの一人以上が、義務教育終了前の児童(中学校を卒業するまでの児童であること)。

(2)その人の前年の収入が、一定の額(たとえば、扶養親族が五人の場合、百六十三万六千円)に満たないこと。

児童手当の額は、三人以上の児童のうち、出生順に二ス講座の控室に使用させていただきます。

▼ローリークラブから中央公民館の新聞図書室に、金二十五万円の寄贈がありました。有効に使わせていただきます。

▼岩波日本古典文学大系全百二巻 パーナード・リナチ詩集 武者小路実篤著「私の美術選」等
湖北台日曜学校(湖北台七―八―〇七)からマザーズホームに、金二千二百円の寄付がありました。有効に使わせていただきます。

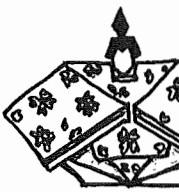
市の児童手当制度

市は、国が行なっている児童手当制度の対象外の方へ支給しております。

市は、国が行なっている児童手当制度の対象外の方へ支給しております。

数えて三人目以降ある、義務教育終了前の児童一人につき、月額四千円です。

なお、公務員と公共企業体の職員の方についての認定と支給は、その助め先で行ないます。



十八年ぶりに大杉祭復活



力強くみこしをかつぐ我孫子ふるさと会のみなさん(1/15本町)

国の資格とは同じですが、市の所得制限は、扶養親族が五人の場合六百七十五千円に満たないこと、と対象者を大幅に増やしております。

(厚生課)

手づくりのおひなさま

ひなまつりを迎え、日本の伝統的な「折り紙」の講習会を行います。

あなたの手で心のこもったおひなさまを作ってみませんか。

希望者はお申込みください

▼期日 二月十二日・十三日 日・二日間

▼時間 午前十時から午後三時まで

▼場所 東海銀行我孫子支店二階(我孫子駅前十字路)

▼講師 田中サチ先生(他助手一名)

▼人員 先着四十名(原則として二日間参加できる方)

▼会場 折紙代費として金五百円(当日徴収)

▼持参する物 ハサミ、ピンセット、縫針(大)、糸巻

▼参考書 「折り紙」田中サチ著・福音館書店発行九百八十円(希望者のみ)

▼受付 二月四日から

▼申込 電話にて教育委員会社会教育課へ。電話八二―二一五(内線二九三)

講習会

二月の育児相談を次の日程で行ないます。

該当者は4月8日と11日生れて個人通知がいきますが、その他の方もよりの会場をご利用ください。

▼期日 二月二十八日(水)午後13時～16時

▼場所 興陽寺・福祉センター

育児相談

小児と生ワタチン投与を次の日程で行ないます。

我孫子地区の方には大変ご迷惑をおかけしましたが会場を増設いたしましたのでよりの会場をご利用ください。

▼期日 二月二十八日(水)午後13時～16時

▼場所 興陽寺・福祉センター

俳句

春菊にはひびが嫌ひといふ龍の声を聞きつつ
わが種を蒔く 高野党太郎

(評) 淡々として微妙な夫婦の感情がよく出ている。夕暮のあかねの雲の残りの空に師走の眉月がかかり

(評) この上の句にはものを観ている強さがある。リファオームの服を喜ぶ子らみれば買ひ強として

ミシン踏みみる 佐々木フミ子

(評) この物価高の中の主婦の気持が、具体的に、また極めて自然に出てくる佳作。

文芸だより

読書の灯(一) 残りに雪降りつむ
春近し愁苗少しつづ伸びて
立春や成田詣のつづきをり
裳を着て万両赤し雪の庭
男坂女坂にも梅白く

寸評 染谷 昇臣
橘 経雄

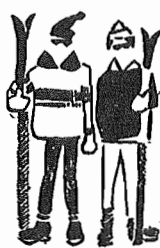
今井紫紅子
大谷 昌子
羽鳥 不実
橘 経雄

月日	会場
2月3日	都 青年館
2月4日	中 時上 青年館
2月5日	湖北台中央集会所
2月6日	東 我孫子 青年館
2月7日	東 我孫子 青年館
2月12日	東 我孫子 青年館
2月13日	福祉センター
2月14日	福祉センター

月日	会場
2月4日	と きわ 青年館
2月5日	都 青年館
2月7日	中 時上 青年館
2月13日	湖北台中央集会所
2月14日	東 我孫子 青年館
2月18日	東 我孫子 青年館
2月20日	福祉センター
2月21日	福祉センター

2月 = 如月

市民カレンダー

1	土		16	⑩	スキ教室 ☑歩け歩け運動=我孫子駅 9.40集合
2	⑩		17	月	☑三種混合予防接種=都青年館14.00~15.00
3	節分	☑小児マヒ生ワクチン投与=都青年館14.00~15.00	18	火	☑三種混合予防接種=中幹上青年館14.00~15.00 ☑青児相談=東我孫子青年館 9.30~11.00 13.00~15.00
4	立春	☑小児マヒ生ワクチン投与=中幹上青年館14.00~15.00 ☑青児相談=ときわ青年館 9.30~11.00 13.00~15.00	19	雨水	☑三種混合予防接種=湖北台中央集会场14.00~15.00 ☑年金相談=市役所市民ホール10.00~15.00
5	初午	☑小児マヒ生ワクチン投与=湖北台中央集会所14.00 ☑青児相談=都青年館 9.30~11.00 13.00~15.00 ☑年金相談=市役所市民ホール10.00~15.00	20	木	☑三種混合予防接種=湖北台中央集会场14.00~15.00 ☑青児相談=福祉センター 9.30~11.00 13.00~15.00
6	木	☑小児マヒ生ワクチン投与=湖北台中央集会所 14.00~15.00	21	金	☑三種混合予防接種=東我孫子青年館14.00~15.00 ☑青児相談=福祉センター 9.30~11.00 13.00~15.00
7	金	☑小児マヒ生ワクチン投与=東我孫子青年館14.00~15.00 ☑青児相談=中幹上青年館 9.30~11.00 13.00~15.00 ☑生活教室=松戸消費生活センター10.00~12.00	22	土	
8	土		23	⑩	☑探鳥会=中央公民館9.00集合
9	⑩		24	月	☑三種混合予防接種=仮設青年館14.00~15.00
10	月		25	火	☑三種混合予防接種=福祉センター14.00~15.00 ☑行政相談・人権擁護相談=湖北支所 10.00~15.00
11	建国記念日 旧正月		26	水	☑三種混合予防接種=福祉センター14.00~15.00
12	水	☑小児マヒ生ワクチン投与=仮設青年館14.00~15.00 ☑国税・地方税の共同説明会=中央公民館13.30~16.00 ☑「折りびな」講習会=東海銀行我孫子支店2階10.00~15.00	27	木	
13	木	☑「折りびな」講習会=東海銀行我孫子支店2階10.00~15.00 ☑小児マヒ生ワクチン投与=福祉センター14.00 15.00 ☑青児相談=湖北台中央集会所 9.30~11.00 13.00~15.00	28	金	☑市税出張徴収=興陽寺・福祉センター9.30~16.00
14	金	☑小児マヒ生ワクチン投与=福祉センター14.00~15.00 ☑青児相談=湖北台中央集会场 9.30~11.00 13.00~15.00			
15	土				

市の電話案内

市役所	82-1151(40)
湖北支所	88-2111
湖北台支所	88-0828
我孫子駅行政連絡所	82-5317
天王台駅行政連絡所	82-6231
水道部	88-3111(40)
中央公民館	82-0515
老人福祉センター	88-0123

香取神宮と伊能忠敬の家

二月の歩け歩け運動は、式人の神様香取神宮と伊能忠敬の家など水郷の表玄関佐原市の名所、旧跡を訪ねてみます。

▼日時 二月十六日(日)

▼集合場所 我孫子駅改札口 午前九時四十分
午前十時十四分発成田行乗車(湖北・布佐方面の方は、この電車の一番前に乗車ください)

▼コース 成田駅→忠敬記念碑→忠敬の家→忠敬記念館→香取神宮→利根川土手→佐倉駅、約十三kmの他

▼連絡先 有吉修二 電話(八八)五五六八 (教育委員会)

手賀沼上沼 探鳥会

▼期間 二月二十三日(日)

▼集合場所 我孫子市中央公民館 午前九時

▼コース 中央公民館から沼の北岸を北沼に向って歩きます。徒歩約3km

▼解散は午前十一時三十分です。

▼予約 アオサギ、ミコアイサギがきれいです。なお当日は寒いと思われるので、防寒具をお忘れなく。

(我孫子野鳥を守る会)

つつじ荘行事予定表

月日	曜日	行事内容
2/13	木	三博会舞踊
15	土	菊野会舞踊
17	月	寿紅会舞踊
18	火	針灸の無料治療 11時~13時
19	水	白菊会舞踊
20	木	華里会舞踊
21	金	梅喜父会舞踊、老人健康相談日 14時~16時
25	火	囲碁・将棋大会

※囲碁・将棋大会の申込締切日は、2月21日までにつつじ荘にお申込みください。

マザーズホームでは、月・火・木・金の週4日、児童をお受けいたします。

市の人口

昭和50年1月1日現在

男 36,345人 (前月比160人増)

女 36,525人 (前月比239人増)

計 72,870人 (前月比399人増)

世帯数20,534世帯 (前月比117世帯増)

12月の人口動態

	男	女	計
出生	63人	81人	144人
転入	335人	382人	717人
死亡	13人	17人	30人
転出	225人	207人	432人

再就職・転職を希望する方に

新しい職場が必要となる各種の技能を訓練するための講座が開かれます。

▼四月開講の科目は、二月末までに申し込まなければなりません。詳細をお知りになりたい方は市役所経済振興課まで、ご連絡ください。電話(八二)一一五一(内線二八)

▼提出先 東京通商産業局 公益事業部公益事業課 東京都千代田区大手町一-三三三(T-O-O)

▼提出期限 二月七日まで(必着のこと)

お知らせ

東京通商産業局は、我孫子ガス(株)から一般ガス供給規程の変更の申請がなされましたので、この認可に関する公聴会を開きます。

▼期日 二月十八日(火) 午前十一時から

▼場所 我孫子市中央公民館

公聴会に出席して意見を述べたい方は、住所、電話番号、氏名(ふりがな)、職業及び意見の概要を記載した届出書を作成し、封筒の表に「我孫子ガス関係公聴会陳述希望」と書いて、東京通商産業局長あてに提出して下さい。

傍聴を希望する方は、官製復讐はがき(住所、氏名及び「我孫子ガス関係公聴会の傍聴希望」返信用はがきのあて先を必ず明記。一人一通に限る。)をお出し下さい。

我孫子ガス(株)値上げ についての公聴会

出席及び意見には届出が必要

隣りにも 声かけあってよい防火