

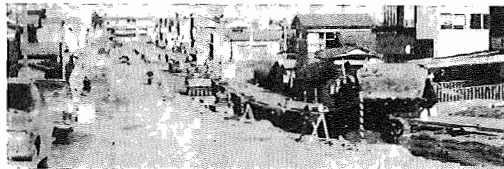
広報あびこ

◆ 2月の納税 ◆

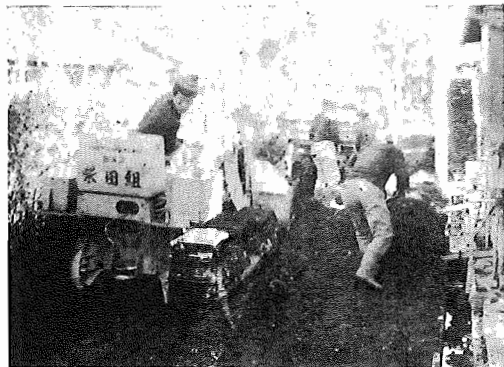
固定資産税の4期分です
都市計画税

今月の出張徴収は次のとおり行ないますので、ご利用ください。
日時……2月29日(火) 午前9:30~午後4:00
場所……福祉センター・興陽寺

発行所 市役所 番地1858
千葉市 孫子 1151(大代表)
千葉県 孫子 0471 82-1151
電話 あびこ 7月30日 才三種郵便物認可
昭和34年 毎月 1日・16日・1部 2円
発行日



県施行による天王台駅前通りの舗装は、第1期工事が3月25日までに完成



現在工事中の栄地先の市道舗装工事

市道の整備

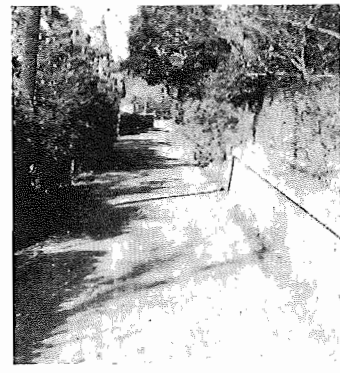
四月までに十一路線を舗装

排水工事は六路線を

市では、市道の百パーセント舗装を目標に年次計画により進めておりますが、まだまだ市民の皆様が満足するほどまでは至っておりません。皆様から提出されました請願・陳情も大半が道路舗装と排水整備で占められております。市では、これらを考慮いたしまして昭和四十六年度予算を組んだわけですが、すべての市道を舗装することはできません。

3月末日までに予定されている舗装及び排水工事

路線名	施工場所	延長
久寺家 43号線	永井嘉久雄宅前	200M
岡発戸 31号線	東我孫子内2小通学路	160M
我孫子 62号線	横山医院下	100M
我孫子 18号線	白山武見宅前	90M
根戸 41号線	岩立朝蔵宅前	120M
根戸 48号線	妙連寺前	300M
中峠下根古谷 4号線	利根木工務	150M
我孫子	菱田田地	100M
〃	白山めばえ通り	130M
〃	緑保育園脇	107M
布佐	布佐~浅間前	100M
中里 排水	湖北中プール下流	200M
下ヶ戸 排水	東我孫子山崎豆腐店前	150M
根戸 63号線	県画権機前排水	150M
我孫子 排水	南工会前排水	250M
〃	手賀沼公園排水	150M
根戸 排水	鈴木栄太郎宅前	100M



すでに完成した岡発戸17号線

税金の納め過ぎはありませんか

納め過ぎの方は確定申告を

皆さんのうちには、金額はそれほど多くはないが、株式の配当金受領の際とか、原簿料受領の際とかに「源泉徴収税額」を納付された経験をお持ちの方が少なくないと思います。このような経験を昭和四十六年中にお持ちの方は、ぜひもう一度それは余分の税金ではなかったかどうかをふり返ってみられませんか。もし余分の税金であることがわかりましたら、今すぐ「昭和四十六年の所得税の確定申告書」を松戸税務署へ提出され、余分の税金の還付を受けられるように手続きをしてください。

すでに、昭和四十五年分について、このような手続きをされました方は、松戸税務署管内だけで約八千七百人以上の多きに達しております。なお、申告用紙やその説明書は、税務署 市役所にあります。(昭和四十五年分について実績のあった方は、昭和四十六年度日までに十一路線の舗装工事と六路線の排水工事を予定しております。(表を参照ください))

タバコは市内で

1本に付69.3銭市に入ります

小作料協議会設置さる

農地法の一部改正にともなって、標準小作料を定めるために、農業委員会に、我孫子市小作料協議会が設置されました。今度おこなってきた全国一律的な小作料(最高額で、田五、六八八、田二、一七〇円)は、もはや現在の社会経済事情や、農地利用実情にあわなくなつてまいりました。そこで法改正では、今後正では、今後契約でこのような現状にあわない統制小作料を廃止して「貸人、借人の両者が、自主的に話しあつて、妥当な小作料額を、自由にとりきめてもよい」ということになりました。農業委員会は、貸借双方が、小作契約をする上での一応の目安となる額(標準小作料)を定めるともよいことになりました。

献血にご協力を!!

二月十二日市役所で

血液は、医療や交通が発達するにしたがって、手術や交通事故による危険を救うため輸血の量は年ごとに増加しております。献血は、国民がお互いに助け合いの精神によって、輸血を必要とする人のために血液を提供することです。献血された人が不幸にして輸血が必要になったとき、保存血液が優先的に還元されますので、明るい社会を作るために献血をお願いします。また今年も移動採血車による献血を次のとおり行ないますのでご協力ください。

献血日時：二月十二日午前九時三十分から午後三時まで

場所：市役所正面玄関前

ですが、その委員構成は、つぎのように定められております。

- (イ) 貸し手を代表する者五人
- (ロ) 借り手を代表する者五人
- (ハ) 学識経験者五人以内
- (ニ) 我孫子市農業委員会では、各地区ごとに農業委員が、協議のうえ推せんしてきた委員候補者の中から、前記の割合で、計十五名の方を、委員として委嘱して、我孫子市小作料協議会を発足させました。

以上簡単に、標準小作料についてのべましたが、標準小作料が正式に決定されましたら、のちほどその内容についてお知らせいたします。

昨年の火災発生五十件

一日十五万四千円が灰に!!

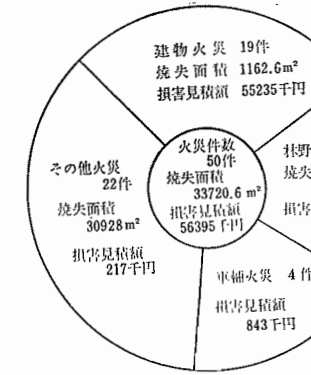
消防本部では昨年における市の火災、救急状況を次のようにまとめました。火災件数は五十件で、焼失面積は建物が一六二・六平方メートル、林野が一六三〇・九二八平方メートル、その他火災二二件、焼失面積三三七二〇・六平方メートル、損害見積額五六三九五千円。

これは消防署発足以来最も高で、毎日十五万四千円に上る汗の結晶が灰になり、又二名の命も失われております。

これらの原因については、まず、焚火の不始末が一番多く十件、ついでタバコの投げ捨て、風呂釜の取り扱いは不注意が各六件、子供の火遊び四件となっております。詳細は別表のとおりです。また、火災になったのは、不注意が原因となっているので、各一人一人が火災に対して認識をもち、自分自身では絶対に火災を起こさないという気持を持って防げようとする必要があります。

なお、千葉県における昨年の火災は、出火件数二千四百六十二件、建物焼失面積が八万一千二百二平方メートル、損害見積額は三十四億八千二百四十一万五千円、これにより五十五人

火災種別件数焼失面積損害見積額



市営住宅の入居者は次のとおり募集いたしますので、入居希望者は所定の申請書類を提出してください。

入居資格

- 市内に居住するもの
- 現在現在住宅に困っていることが明白である
- 申し込みの日にお入居に該当するもの

市営住宅入居者募集

扶養親族が一人の場合、合は収入基準額が八万五千九百九十九円まで

扶養親族が二人の場合、合は収入基準額が九万七千九百九十九円まで

扶養親族が三人の場合、合は収入基準額が百四万九千九百九十九円まで

扶養親族が四人の場合、合は収入基準額が百二十二万九千九百九十九円まで

扶養親族が五人の場合、合は収入基準額が百八十八万七千九百九十九円まで

扶養親族が六人以上の場合、合は収入基準額が二百六十二万九千九百九十九円まで

扶養親族が七人以上の場合、合は収入基準額が三百三十七万九千九百九十九円まで

扶養親族が八人以上の場合、合は収入基準額が四百一十二万九千九百九十九円まで

扶養親族が九人以上の場合、合は収入基準額が四百八十七万九千九百九十九円まで

扶養親族が十人以上の場合、合は収入基準額が五百六十二万九千九百九十九円まで

扶養親族が十一人以上の場合、合は収入基準額が六三十七万九千九百九十九円まで

扶養親族が十二人以上の場合、合は収入基準額が七一二万九千九百九十九円まで

扶養親族が十三人以上の場合、合は収入基準額が八八十七万九千九百九十九円まで

扶養親族が十四人以上の場合、合は収入基準額が九六十二万九千九百九十九円まで

扶養親族が十五人以上の場合、合は収入基準額が一〇三十七万九千九百九十九円まで

扶養親族が十六人以上の場合、合は収入基準額が一一一二万九千九百九十九円まで

扶養親族が十七人以上の場合、合は収入基準額が一二〇七万九千九百九十九円まで

扶養親族が十八人以上の場合、合は収入基準額が一二九二万九千九百九十九円まで

扶養親族が十九人以上の場合、合は収入基準額が一三八七万九千九百九十九円まで

扶養親族が二十人以上の場合、合は収入基準額が一四七二万九千九百九十九円まで

扶養親族が二十一人以上の場合、合は収入基準額が一五五七万九千九百九十九円まで

扶養親族が二十二人以上の場合、合は収入基準額が一六四二万九千九百九十九円まで

扶養親族が二十三人以上の場合、合は収入基準額が一七二七万九千九百九十九円まで

扶養親族が二十四人以上の場合、合は収入基準額が一八一二万九千九百九十九円まで

扶養親族が二十五人以上の場合、合は収入基準額が一九〇七万九千九百九十九円まで

扶養親族が二十六人以上の場合、合は収入基準額が一九九二万九千九百九十九円まで

扶養親族が二十七人以上の場合、合は収入基準額が二〇七七万九千九百九十九円まで

扶養親族が二十八人以上の場合、合は収入基準額が二一六二万九千九百九十九円まで

扶養親族が二十九人以上の場合、合は収入基準額が二二四七万九千九百九十九円まで

扶養親族が三十人以上の場合、合は収入基準額が二三三二万九千九百九十九円まで

扶養親族が三十一人以上の場合、合は収入基準額が二四一七万九千九百九十九円まで

扶養親族が三十二人以上の場合、合は収入基準額が二五〇二万九千九百九十九円まで

扶養親族が三十三人以上の場合、合は収入基準額が二五八七万九千九百九十九円まで

扶養親族が三十四人以上の場合、合は収入基準額が二六七二万九千九百九十九円まで

扶養親族が三十五人以上の場合、合は収入基準額が二七五七万九千九百九十九円まで

扶養親族が三十六人以上の場合、合は収入基準額が二八四二万九千九百九十九円まで

扶養親族が三十七人以上の場合、合は収入基準額が二九二七万九千九百九十九円まで

扶養親族が三十八人以上の場合、合は収入基準額が三〇一二万九千九百九十九円まで

扶養親族が三十九人以上の場合、合は収入基準額が三〇九七万九千九百九十九円まで

扶養親族が四十人以上の場合、合は収入基準額が三一八二万九千九百九十九円まで

扶養親族が四十一人以上の場合、合は収入基準額が三二六七万九千九百九十九円まで

扶養親族が四十二人以上の場合、合は収入基準額が三三五二万九千九百九十九円まで

扶養親族が四十三人以上の場合、合は収入基準額が三四三七万九千九百九十九円まで

扶養親族が四十四人以上の場合、合は収入基準額が三五二二万九千九百九十九円まで

扶養親族が四十五人以上の場合、合は収入基準額が三六〇七万九千九百九十九円まで

扶養親族が四十六人以上の場合、合は収入基準額が三六九二万九千九百九十九円まで

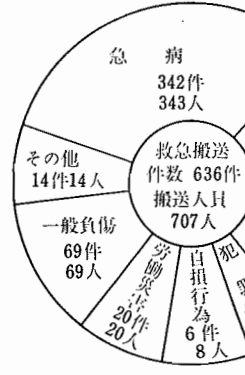
扶養親族が四十七人以上の場合、合は収入基準額が三七八七万九千九百九十九円まで

扶養親族が四十八人以上の場合、合は収入基準額が三八七二万九千九百九十九円まで

扶養親族が四十九人以上の場合、合は収入基準額が三九五七万九千九百九十九円まで

扶養親族が五十人以上の場合、合は収入基準額が四〇四二万九千九百九十九円まで

救急種別発生状況



救急出動件数は七三三三件で、一日平均二件となっており、そのうち実際に傷病者医療機関に搬送した件数は六三六件で七〇七人となっております。救急種別には、急病による出動が最も多く、急病による出動が二七三三件、ついで交通事故一七八件、ついで労働災害二〇件、ついで自損行為六件、ついで犯罪五件、ついで運動競技二件、ついで急搬送七〇七人となっております。

この急病による出動要請の中には、救急車でなければならぬ、いわゆる救急事故に該当しない、いわゆるタクシードライバーと思われるようなものも少なくありません。

救急出動は、救急車による出動と、救急隊員による出動とに分かれています。救急隊員による出動は、救急隊員が現場に到着し、救急処置を行います。救急隊員による出動は、救急隊員が現場に到着し、救急処置を行います。

救急出動は、救急車による出動と、救急隊員による出動とに分かれています。救急隊員による出動は、救急隊員が現場に到着し、救急処置を行います。救急隊員による出動は、救急隊員が現場に到着し、救急処置を行います。

昭和46年度火災発生原因

原因	件数
焚火の不始末	10件
風呂釜の取扱不注意	6件
煙草の投げ捨て	6件
子供の火遊び	4件
電気器具の機能不良	2件
放火の疑い	2件
煙草の不始末	1件
アイロンの切り忘れ	1件
練炭コンロの転倒	1件
石油ストーブの取扱不適	1件
発電機の故障	1件
食用油の取扱不注意	1件
灯油取扱不注意	1件
取灰の不始末	1件
プロパンガスコンロの取扱不注意	1件
機関車の故障	1件
キャブレターの油もれ	1件
不明	9件
計	50件

野ネズミ駆除

野ネズミの被害は作物栽培の大きな障害となっており、近年は天敵(イタチ、ヘビ、夜鳥等)の減少により野ネズミは大増殖しており、直接農作物を食害するばかりでなく、土中や穴、通路をつくり作物の生育を阻害しております。

そこで、野ネズミによる被害を防止するため一斉駆除を行ないますのでご協力ください。

実施期間 二月十九日から二十一日の三日間

実施区域 市内全地域

使用薬剤 フラトール

注意事項

- 効果をあげるため一斉に実施していただきます。
- 野ネズミ駆除剤は人や家畜に大変有害ですので取り扱いは十分注意してください。
- 駆除実施後の畑は危険です。二週間くらい立ち入らないようにしてください。
- また、犬や家畜は必ずつないでください。

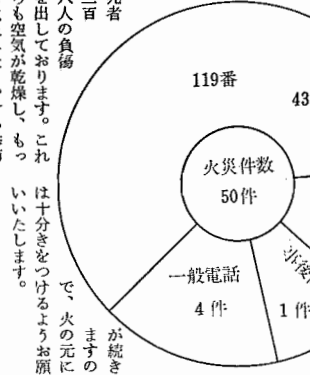
救急出動は七三三三件

救急出動件数は七三三三件で、一日平均二件となっており、そのうち実際に傷病者医療機関に搬送した件数は六三六件で七〇七人となっております。救急種別には、急病による出動が最も多く、急病による出動が二七三三件、ついで交通事故一七八件、ついで労働災害二〇件、ついで自損行為六件、ついで犯罪五件、ついで運動競技二件、ついで急搬送七〇七人となっております。

この急病による出動要請の中には、救急車でなければならぬ、いわゆる救急事故に該当しない、いわゆるタクシードライバーと思われるようなものも少なくありません。

救急出動は、救急車による出動と、救急隊員による出動とに分かれています。救急隊員による出動は、救急隊員が現場に到着し、救急処置を行います。救急隊員による出動は、救急隊員が現場に到着し、救急処置を行います。

火災覚知別状況



住民票の写し、戸籍の謄抄本 印鑑登録証明の発行は...

支所、我孫子駅行政連絡所でもOK

働きながら勉強を高等学校の通信制高等学校通信制の課程(通信教育)は、学校教育法によって設けられた全日制、定時制と全く同じ学習内容と卒業資格をもったもので、本県では、県立千葉東高等学校にあります。

◇早い通報少ない損害◇

火災 救急は	110番
布佐地区の火災は	2110番
消防署への一般用務は	(82)2217番
消防本部への一般用務は	(82)1151内線280番

この課程は家事に従事しながらまた職場に通いながら勉強しようとする人たちのために設けられたもので、自宅学習を主として、月二回日曜日に登校し、四年間で卒業できます。

入学資格 中学校を卒業したもので、またはそれと同等以上の学力があると認められたもの

願書受付 三月十日から四月九日まで(本人が持参する。ただし除日と土曜日の午後を除く)

費用 年間受講料、教材等あわせて八千円程度

願書請求及び詳細の問い合わせ先 千葉東高等学校 千葉東立千葉東高等学校通信課程 電話〇四七二一五 一局九三三番

二月の育児相談は次の日程で行ないますのでご利用ください。

時間は、いずれも午前十時から十一時三十分までと午後一時から三時までです。

講座名	回数	曜日	人数	内容
料理講座	毎週	金	70人	日本、西洋、中国の家庭向料理
料理友の会	月1回	土	30人	公民館料理の研究科を終了した方
手芸講座	毎週	火	20人	実用手芸の種々
美容講座	毎週	火	20人	健康と美しくなるために
音楽講座	毎月第1、3水	水	20人	コーラスを主として
読書友の会	毎週	金	20人	現代文学コース
申し込み期限	2月末日	まで		直接申し込みください。
申し込み場所	我孫子市中央公民館			

月日	場所	該当する乳児
2月7日	都青年館	昭和46年8月・11月生れ
2月8日	中井上青年館	昭和46年8月・11月生れ
2月9日	福祉センター	昭和46年11月生れ
2月10日	福祉センター	昭和46年8月生れ
2月21日	湖北台中央集会所	昭和46年1月生れ
2月22日	湖北台中央集会所	昭和46年8月生れ

育児相談

二月の育児相談は次の日程で行ないますのでご利用ください。

時間は、いずれも午前十時から十一時三十分までと午後一時から三時までです。

公民館講座のお知らせ

料理講座 毎週金 70人 日本、西洋、中国の家庭向料理

料理友の会 月1回 土 30人 公民館料理の研究科を終了した方

手芸講座 毎週火 20人 実用手芸の種々

美容講座 毎週火 20人 健康と美しくなるために

音楽講座 毎月第1、3水 20人 コーラスを主として

読書友の会 毎週金 20人 現代文学コース

申し込み期限 2月末日 まで 直接申し込みください。

申し込み場所 我孫子市中央公民館