

広報あびし

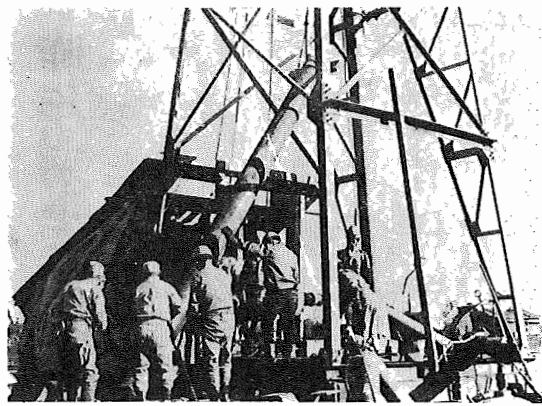
納税のおねがい

町の事業が円滑におこなわれるには、やはりみなさんのご協力がなくてはできません。町税はきめられた期間内におさめるようお願いいたします。

発行所
千葉県東葛飾郡我孫子町役場
電話(あびし) 42・142・242
昭和34年7月30日第三種郵便物認可
発行日 毎月 1日・16日 1部2円

水道事業計画決まる

四十三年から一部給水開始



(ケーシングパイプを工入)

本町の飲料水は、すべて地下水に求められています。近年市街地は、人口の増加や工場の出出にともなう井戸の乱掘りもたまたま、東我孫子、天王台、下戸、中津、中津上、中里、朝日中津下、湖北台の各行政区画に幹線配水管を布設して、水が漏れてしまうという状態にあります。又、水質についても、昨年町内一〇ヶ所の井戸を抽出して飲料水適性検査を実施したところ、別表のような結果で、飲料用に適する水が全体の一〇%であり、保健衛生上から見て不安定な状態です。これを解消するために、水道事業を実施し、清浄な飲料水を確保、供給して、公衆衛生の向上をはかることとしました。

▼給水区域
第一期工事は、本町、白山、緑、寿、栄、並木、高野山、新富、常盤、根戸、東我孫子、天王台、下戸、中津、中津上、中里、朝日中津下、湖北台の各行政区画に幹線配水管を布設して、水が漏れてしまうという状態にあります。又、水質についても、昨年町内一〇ヶ所の井戸を抽出して飲料水適性検査を実施したところ、別表のような結果で、飲料用に適する水が全体の一〇%であり、保健衛生上から見て不安定な状態です。これを解消するために、水道事業を実施し、清浄な飲料水を確保、供給して、公衆衛生の向上をはかることとしました。

▼給水
昭和四十三年四月一日から

ら一部地域に給水を始める計画です。

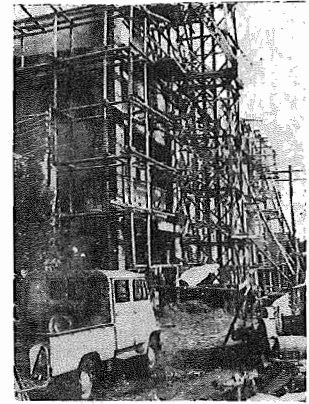
▼工事
昭和四十四年度から、昭和四十五年までの五ヶ年で、五万人の給水に要する施設を完成する予定です。なお給水区域から除かれていた布佐地区、新木地区などについては、第二期事業で計画する予定です。

項目	基準	基準外
塩素イオン p.p.m.	200p.p.m.をこえない	1件
有機物等 p.p.m. (酸カリ)	10p.p.m.をこえない	5件
有過マンガン消費量	同様に検出されない	14件
亜硝酸性窒素	同様に検出されない	88件
硫酸性窒素	10p.p.m.をこえない	+
硫酸性窒素	同様に検出されない	+
大腸菌群	+	+

明るい話題

四月二十四日付で、T・Sという人から社会課へ次のような手紙と千五百円を同封して届きました。

「私は、町の商店に勤めてる者です。……暗……私は、体も丈夫で両親もいます。……暗……先月からタバコをやめたために、すくなくないお金が体の不自由な人にあけてください。そして一日も早く丈夫になつて楽しく働けるようになつてほしい。社会課では、さうぞう社会福祉協議会へ送金し体の不自由な人に使つてもらうことにしました。」



△千葉県の場合
献血を希望される方の取りまとは、宮公庁、学校、職場、団体ならびに地域組織ごとにとりまとして次に申し込んでください。

千葉県吾妻町三〇九
千葉県赤十字血液センター
電話千葉(二)三三〇

一 電話千葉(二)三三〇
二 赤十字血液センター移動探血車(しらゆり号)の一日探血可能人数は百人〜三百人くらいです。探血の人数が足りないに地域、人数等を検討し最も計画的に探血できるように計画のうえ普通ベットの横になって、

献血者のしおり
献血される方はどこへ行くべきか
全国的には、赤十字血液センターへ行けばよいので

△献血の知識と
血液のはなし (3)

腕の静脈から採血します。授血時間は三〜五分で、痛いことはありません。採血が終わったら、休養室でしばらく休んでいただきます。そのときは簡単に茶葉を差しあげることにはなりません。献血していただいた人には、献血手帳を差しあげます。

血液の知識と
血液のはなし (3)

献血手帳については、さきに述べたとおりですが、本人または家族等が輸血を必要とするときは、この献血手帳によって、献血による良質の保存血液を優先的にお届けいたしますので、大切に保管しておいてください。

全国へダイヤルで通話

電話自動化工事進む

我孫子電報電話局は、みなさまのご協力により、来年二月に開業するため工事が進められております。千を越す電話加入希望者もこの自動化によって希望が実現し、現在の加入者もダイヤル一つで全国主要都市への通話ができます。

町では、電話自動化促進期成同盟会のバックアップによって一日早く自動電話となるように関係当局に働きかけておりますが、本(完成間近)電報電話局)の電話の取り扱いは、印西局で電話の取り扱いは、印西局で行いますが、この印西局が自動化されるのは、成田電報電話局が自動電話となる今年十一月の予定となっておりますから、我孫子局よりの区域に連絡員をおくことになりま

行政連絡員変わる
五月一日から行政連絡員の一部が次のとおりになりました。なお、常盤および並木の行政連絡員は、急激に世帯・人口が増加しておりますので、次のように区域を分割し、分割したそれぞれの区域に連絡員をおくことになりま

布佐台 新林 盛二
(布佐二八六番地)
布佐下 齊藤 武夫
(布佐二一四五番地)
布佐東 清水進之助
(布佐二九九六番地)
[注] 常盤および並木の連絡員は、従前の方が引き続き行います。

行政相談を開く
国、県、町の行政についての、心配や苦情についての行政相談員が、相談に応じて、五月二十六日(土)曜日午前十時午後三時〇〇場所 湖北支所でお相談は無料、個人の秘密は厳守します。

- 根戸 伊藤 浅治 (根戸 九七七番地)
- 常盤 多摩ササ子 (根戸一〇八五番地)
- 並木 廣東 とみ (我孫子八九三番地)
- 柴崎 山中 敬吉 (柴崎 九八四番地)
- 岡部 渡辺 秀夫 (都部 七八番地)
- 新木 小川 久雄 (新木一八三五番地)

町の人口

昭和41年3月31日現在

男	16,699人 (前月比108人増)
女	17,073人 (58人増)
計	33,772人 (166人増)
世帯数	7,940世帯 (65世帯増)

3月の人口動態

	(男)	(女)	(計)
出生	25人	16人	41人
転入	203人	158人	366人
死亡	11人	10人	21人
転出	114人	106人	220人
転入世帯			105世帯
転出世帯			40世帯



消防職員募集

町では消防職員を次のとおり募集しています。

▼受験資格
①昭和四十一年七月一日から、昭和四十一年一月一日までに生れた男子。
②高等学校卒業程度の学力を有するもの。
③体格は、身長一・六メートル以上、胸囲、身長半分以上、体重、五〇キログラム以上、視力、矯正視力一・〇以上で消防業務遂行上、身心に支障がないと認められるもの。
④募集人員 四名
▼申込受付 昭和四十一年五月一日、至昭和四十一年五月三十一日、消防本部
▼採用試験 昭和四十一年六月七日の予定
▼採用予定 昭和四十一年七月一日

▼待遇 町一般職の給与が支給される。ほかに被服が貸与される。
詳細については、消防本部にお問い合わせ下さい。

町税収入昨年同期を上廻る

三月末日で九十一%

町の財政はこのようになっている

40年度の財政公表

我孫子町告示第十九号
地方自治法第二四三条の三並びに、我孫子町財政事情の作成及び、公表に関する条例の規定により、昭和四十年年度の財政事情を公表いたします
昭和四十一年五月二日
町長 鈴木和喜

一般会計の収入は、町税をはじめ、町道新設改良で九十一%、昨年同期の九十%と比較しますと、一%の増率となりますが金額にして約二百万円増加となっており、町税の収入状態は良好といえます。五月末の出納閉鎖期までは九十五%の町税収入が見込まれております。国庫支出金と県支出金は、毎年出納閉鎖期ごろと収入されており、五月中に残りの大半が収入できる見込みであります。財産収入、寄附金などは特定財源であり、その収入をまわって事業を行ないますので収入のない限り支出もありません。

全般的に予算と収入の状態は、良好であり決算時における昭和四十年年度の一般会計の予算に対する収入歩合は九十五%程度と見込まれております。

一 一般会計の支出
本年三月末現在の支出額は、昭和四十年年度の予算に対して八十五%と計画どおり執行されております。四十年年度におこなったおまな事業については別掲のとおりであります。四小



我孫子町長 鈴木和喜

特別会計の収入は、従来土地所有者が部落持または宿中持であったものを町の所有として、この土地を処分した資金でその地域に公共施設などを作って還元しようとする制度の会計で、昭和四十年年度の処分金については、昭和四十一年度の一般会計によって事業がおこなわれます。

町債一億八千万円
本町のように人口が急速に増加する市町村または東京都の衛星都市としての形態をとるためには、いろいろな仕事をしなければなりません。しかし毎年入ってくる税金などには限りがあります。からお金を借りて事業をおこないます。この借入金金は長期(十年~二十年)に支払い、利子も安いものを利用しますがこれを起債または町債とよんでおります。今までに学校や町営住宅の建設資金の一部として借りておりますが総額で一億七千九百六十四万八千円となっております。

前号訂正 前号(41)：1)一面の中央公民館の記事中「現物寄附の決定」は「補正予算の議決」と訂正します。

定で工事が進められております。この予定より工事がおこなわれておりますので予算に計上している保留地処分ができず収入支出ともパーセンテージがひくくなっており、工事の進展にともない昭和四十一年度中には、相当の区画整理ができるものと期待されております。

特別財産会計は、従来の土地所有者が部落持または宿中持であったものを町の所有として、この土地を処分した資金でその地域に公共施設などを作って還元しようとする制度の会計で、昭和四十年年度の処分金については、昭和四十一年度の一般会計によって事業がおこなわれます。

予算の使用のあり方、収入の状況と、町の財産、町債の現在高および一時借入金の額など、町の財政のあり方を年二回以上住民に公表するように法律と条例で定められております。

今回は、昭和四十一年年度の町の財政について公表いたします。財政公表といいますが、数字が主体となってきますが、わかりやすく公表したいと心がけてお知らせいたします。

我孫子町長 鈴木和喜

町債一億八千万円
本町のように人口が急速に増加する市町村または東京都の衛星都市としての形態をとるためには、いろいろな仕事をしなければなりません。しかし毎年入ってくる税金などには限りがあります。からお金を借りて事業をおこないます。この借入金金は長期(十年~二十年)に支払い、利子も安いものを利用しますがこれを起債または町債とよんでおります。今までに学校や町営住宅の建設資金の一部として借りておりますが総額で一億七千九百六十四万八千円となっております。

前号訂正 前号(41)：1)一面の中央公民館の記事中「現物寄附の決定」は「補正予算の議決」と訂正します。

特別財産会計は、従来の土地所有者が部落持または宿中持であったものを町の所有として、この土地を処分した資金でその地域に公共施設などを作って還元しようとする制度の会計で、昭和四十年年度の処分金については、昭和四十一年度の一般会計によって事業がおこなわれます。

町債現在高 40.3.31

(会計別)			
総額	173,648千円	42件	
一般会計	139,648 "	39 "	
特別会計	40,000 "	3 "	
(借入先別)			
大蔵省	92,737千円	13件	
郵政省	21,343 "	17 "	
その他	65,568 "	12 "	
計	179,648 "	42 "	
(目的別)			
教育	85,046千円	16件	
消防	10,168 "	4 "	
土木	9,840 "	3 "	
清掃	23,198 "	5 "	
住宅	11,396 "	11 "	
区画整理	40,000 "	3 "	
計	179,648 "	42 "	

40年度におこなったおまな事業

△総務費 総額 158万円	伝染病予防 183 "	布佐、湖北小井戸など工事費 244 "
公用車購入 100 "	△農業費 総額 212万円	4小改築事業費2,870 "
信号機設置 58 "	農機など購入費 116 "	2小給食室 165 "
△民生費 総額 907万円	スプレー 35 "	プール建設費 435 "
敬老会関係 23 "	農業団体 61 "	中学校小破工事費57 "
遺族会 5 "	△商工費 総額 93万円	備品購入 113 "
顕彰会 23 "	商工関係補助 93 "	高等学校建設費負担金 100 "
町社会福祉協議会 41 "	△土木費 総額 2,469万円	社教団体 64 "
実践団体 37 "	小型ダンプ購入 100 "	古墳発掘委託料 100 "
世帯更生資金積立金 25 "	砂利など材料費 485 "	△異常気象による費用 総額 19万円
生業奨学資金貸付金 37 "	町道新設改良事業 1,173 "	
青年館建設事業 521 "	街路事業 108 "	
保育所増築事業 190 "	公園 19 "	
△衛生費 総額 1,977万円	町営住宅建設事業 584 "	
火葬場負担金 13 "	△消防費 総額 185万円	
伝染病舎 140 "	貯水池及び器具整備 125 "	
三蒸機購入 18 "	小型ポンプ購入 60 "	
ごみ収集車購入 142 "	△教育費 総額 4,450万円	
尿 157 "	小学校小破工事費51 "	
上水道事業 1,244 "	備品購入 203 "	
環境衛生用薬品購入 80 "	理科振興費48 "	

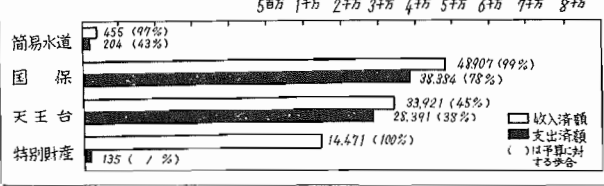
町有財産

土地	103.660平方メートル
建物	31.596平方メートル
預金	2.616千円
有価証券	857千円

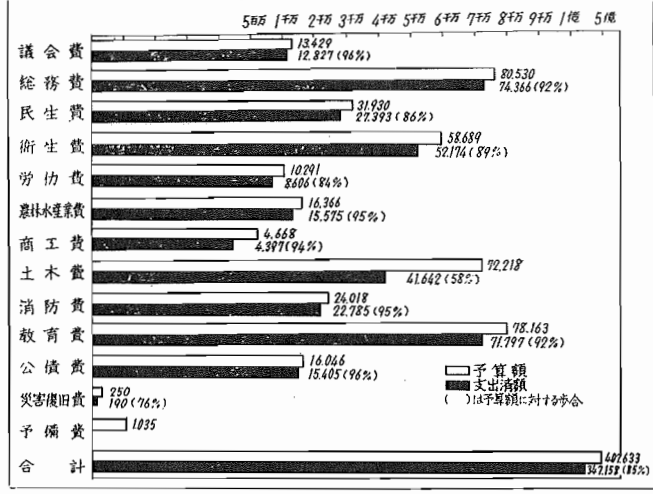
わたくしたちの町税負担

税別	一人あたり	一世帯あたり
町民税	2,170円	9,234円
固定資産税	1,891	8,046
都市計画税	219	933
軽自動車税	104	443
たばこ消費税	703	2,991
電気ガス税	307	1,308
国保税	1,351	5,782
計	6,745	28,737

特別会計の収入と支出



予算に対する支出歩合 (単位千円)



予算に対する収入歩合 (単位千円)

