

発行所

千葉県東葛飾郡我孫子町役場
電話(あびこ) 42-142-242

昭和34年7月30日第三種郵便物認可

発行日 毎月 1日・16日

2月の納税は

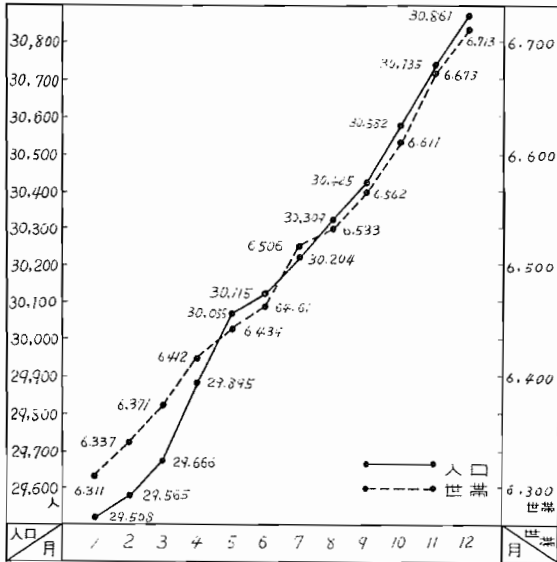
固定資産税
都市計画税 } の3期分です

2月28日午前9時から4時まで、興陽寺と商工会館で出張徴収をしますからご利用ください。また、同時に国民年金の納入事務もおこなっています。あわせてご利用ください。

広報

あびこ

表6 月別の人口・世帯数



まず、第一表の大きなグラフでみると、人口、世帯とも毎月増加して、減った月はありません。人口では毎月一〇〇人から一五〇人程度、世帯では二〇から六〇世帯がふえています。一カ年間は人口一、四〇七人、世帯で四二八世帯がそれぞれふえています。

このふえぐあいを三六年度、三七年度と比較してみますと(第二表)、昨年は一、〇四五人増加、その前は七四九人増加で、やはり人口増加の伸びを知ることができず。

第2表 年度別人口

年度	人口
昭和30年	24,918人
31	25,599人
32	25,930人
33	26,307人
34	26,892人
35	27,660人
36	28,409人
37	29,454人
38	30,861人

つぎに、一、四〇七人増加の内容ですが、人口増加には自然増加と社会増加があり、出生などによる自然増加は三二五人、転入などによる社会増加人口は一〇八二人です。

これからの我孫子町は社会増加による人口増加になるようです。(第三、四、五表)

第3表 自然増加人口

種別	性別		合計
	男	女	
出生 A	253人	265人	518人
死亡 B	110人	83人	193人
計 C (A-B)	143人	182人	325人

第4表 社会増加人口

種別	性別		合計
	男	女	
転入 D	1423人	1244人	2667人
転出 E	878人	707人	1585人
計 F (D-E)	545人	537人	1082人

第5表 1年間の人口増加

種別	性別		合計
	男	女	
自然増 C	143人	182人	325人
社会増 F	545人	537人	1082人
計 (C+F)	688人	719人	1407人

町の人口増加一、四〇七人

一カ年間 グラフに見る人の動き

東葛地区なかでも常盤線と総武線の沿線に位置する市町村は、年々人口が増加しています。我孫子町もその例にもれず年々人口がふえています。いったいどのくらいふえて

いるのか、ふえているといってもどのくらいあいにふえているか、それらのことを昨年一カ年間の人口、世帯の動きをおしえてみましょう。

共同納税相談所開く

2月20日・21日の両日

共同納税相談所を利用のうえ、納期限内に申告を済ませ、申告書、個人事業税および住民税の申告書は三月十六日まで。

共同納税相談をご利用のうえ、納期限内に申告を済ませ、申告書、個人事業税および住民税の申告書は三月十六日まで。

共同納税相談日程
二月二十日、二十一日の両日、場所は役場、時間はいつでも午前十時から午後四時まで。

- ◆新規採用(二月四日付)
 - 出納室 伊東 幸雄
 - 出納室 洪谷 智子
 - 税務課 海老原 宏
 - 社会課 岩井 和子
- ◆異動(二月三十一日)
 - (一)内は異動前
 - 総務課長(税務課長) 木川 盛
 - 企画室長(建設課長) 中村 淳
 - 税務課長(企画室長) 石井 光衛
 - 建設課長(開発課長) 鈴木 幸雄
 - 開発課長兼務(都計課長) 岡田 清次
 - 企画係長(住民係長) 菊地 貞吉
 - 住民係長(企画係長) 伊藤富士弥
 - 用度係長(財政係長) 小池 哲
 - 財政係長(財政主任) 吉岡 俊一
 - 固定資産評価主任(消防主任) 工藤 勲
 - 消防主任 (固定資産評価主任) 榎本 陽三
 - 企画室(総務課) 土屋 忠男
 - 企画室(総務課) 齊藤 富二
 - 企画室(出納室) 足立 俊領
 - 企画室(総務課) 湯下 照夫
 - 企画室(総務課) 森田 渉
 - 企画室(建設課) 中野 浩
 - 企画室(建設課) 前林 靖子
 - 企画室(社会課) 野口 町子
 - 社会課(出納室) 荒井 房代
 - 社会課(建設課) 荒井 房代
 - 社会課(建設課) 竹内 竜夫

建築には確認申請書を

東我孫子以西は用途地域

昭和二十五年に建築基準法が施行され、みなさんが家を建築する場合は、この建築基準法によって家を建てることがなっています。

しかし、この建築法がいまだじゅうぶん守られていない場合もあります。家を建てるときは次のようなことを守ってください。

まず、家を建築する場合は三坪以上の建物は必ず建築確認申請書を都市計画課へ提出してください。この申請書には建築主の住所、氏名、敷地の地名、用途、坪数等を記入し、平面図、配置図、案内図等を申請書に添付してください。

また、東我孫子以西は昭和三十一年に用途地域として指定され、この地域の建築法が指定され、この地域の建設できる建物の敷地面積に対する割合は次のとおりです。

住居、工業、準工業地域は敷地面積から三十平方メートル(約九坪)を引いた残りの六十パーセント、商業、無指定地域は敷地面積の七十パーセント、湖北、布佐地区は用途地域として指定されていません。

そのほか、都市計画道路、区画整理区域内に建物を建てる場合、前者では念書、後者では町長同意が必要となります。確認申請書、念書、同意書の用紙は、いずれも都市計画課にあります。

半年に一度は診断

ガンは早期発見がたいせつ

ガンは不治の病気ではなく、早期に正しい治療をすればなおります。また、早期に発見する事がガンで死ぬことを予防する最もよい方法です。

ではガンを発見するにはどうすればよいのか。ガンは医師の診察によらなければ決して早い時期に発見することはできません。わたんちが取り得る最もよい方法は、毎年定期的に医師の検診を受けることです。

したなら三十五才を過ぎたとき、半年に一度つづつ婦人科の医師の診察を受け、男の人なら胸のレントゲン写真と胃や胸のレントゲン写真を半年に一度つづつ撮影し、それが手遅れになれば生命の問題です。早く治療すれば必ず助かります。早く発見すればするほど、ガンが飛び火する前に完全に治療することが簡単にできるからです。飛び火してからでは間に合いません。

ガンに対する危険信号には次の七点があります。

- ① 胃腸のぐあいが長く悪か
- ② 胃腸が胸につかえ
- ③ 思うように物が飲み込めないとき
- ④ 子宮からの不正出血やお
- ⑤ りものがあるとき
- ⑥ 血便があったり、その他便の状態が普通と違ってきたとき
- ⑦ 乳房やその他どこでもツリがふれるとき
- ⑧ しわがれがやせきが長く続くとき
- ⑨ 「いぼ」や「はくちん」に変化がおきたとき
- ⑩ 原因がわからずだんだんやせたり顔色が悪くなったとき

以上のような症状があったときは、すぐに医師の診断を受けてください。

中里通学道路

舗装工事に着手

通称中里通学通りの舗装新設工事が二月十一日から始められました。

この工事はダストール工法でおこなわれ、我孫子駅前広場の舗装工事と同じ工法で、日本ベープメント株式会社との請負でおこなわれます。

舗装する長さは延長二百六十二メートルで幅は約四メートル半です。

また、我孫子一町内の排水溝敷設工事もおこなわれ、この工事は延長三百五十五メートルです。



一千四百万円が灰になる

相変らず多い林野火災

38年度町内火災白書

昭和三十八年度中の町の火災の実態が次のようになっています。とりまき、火災の発生件数は四十一件です。そのうち建物火災は十三件です。この損失面積は約三百五十坪で、その損害額は約一千四百万円です。これらの火災は、ほとんどが不注意が原因になって、しかも、多くは火遊びやたき火、タバコのすいがらなどが原因となつた火災が目立ちます。

第一表は消防団常備部がなんで火災を知ったか、

表1 なんて火災を知ったか

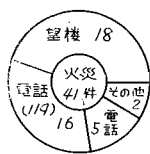


表2 火災の種類

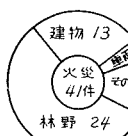
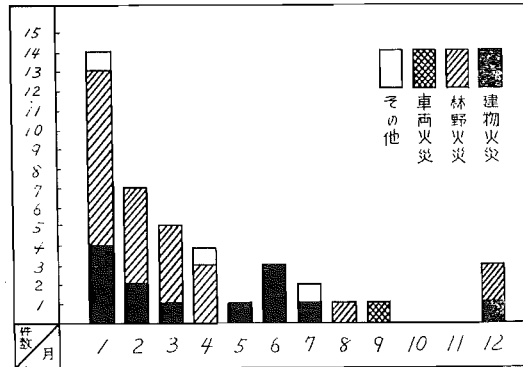
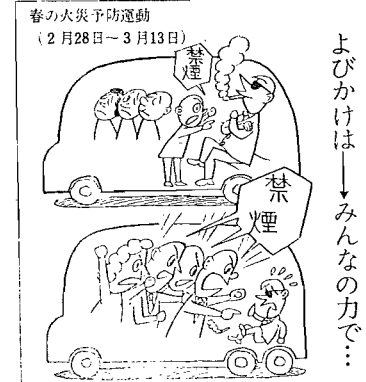


表3 月別の火災発生



というところをグラフにあらわしたもので、望楼によつて発見したものが多く、つづいて一九番の電話によつて発見したものが多くなっています。第二表は火災の種類をグラフにしたもので、林野火災が圧倒的に多く半数以上を占めています。第三表は火災を月別にわけてみたもので、やはり二月から四月までの春の間に火災が多く発生していることがわかります。



ゴミはゴミ収集車へ

容器は指定されたものを

わたくしたちの町は特別清掃地域に指定されており、むやみに「ゴミ」をみちばたに捨てることはできません。町では清掃事業として「ゴミ」の無料収集をおこなっていますから、「ゴミ」の処理を家庭でできないときはゴミ収集車をご利用ください。なお、「ゴミ」は指定された場所へ、指定された容器へ入れて置いてください。最近、指定された容器へ

高血圧にまず心身の安静

週に一日はのんびりと

血圧というのは測る時期やその時の各人の状態によって動くものがあり、ある時に測った値があなたの確定的な血圧値とはいえないかもしれません。しかし、一回でも百五十ミリ以上の高い血圧を示した方は高いに注意する必要があります。また血圧が変動する時期には養生の効果もなかなか大きいものなのです。

ひとりで考えない

卒業期に注意したいこと

青少年とその家庭では、次のようなことについて注意したいものです。卒業することは、終わりであると同時に新しい出発点でもあります。すでに就職の決定している者とは別として、そうでない者と進学希望者は、目の前に難関が待ちうけています。このことと、これまで親しく助けてきた友人と、相談しあうことがなくなるかも知れません。また季節のうつれは、いぜんとして寒く、健康をそこないやすい時期でもあります。入学試験や就職試験などの時に、病気で倒れることがないように、何よりも健康に注意しましょう。そして、いつでも悩みを打ちあけて相談できる

火事は電話で

一一九番へ

湖北布佐は交所へ人をもっていることがたいせつです。ちよつとしたつまずきや失敗を、ひとりで絶望的に考えこみ、思い余つた行動に走らないように、だれかに打ちあけたり相談をすべきです。

二月はスリツ

プ事故が多い

二月は、道路上の水が凍りやすいため、自動車のスリツ事故がおきます。自動車運転する方はスリツにじゅうぶん気を付けてください。スリツ事故にかざらず次の点に注意して交通事故をおこさないようにしましょう。

内職補導所に

電話を設置

昨年の九月に開所してみなさんにご利用いただいている内職補導所に電話が設置されました。内職登録者はもちろん内職をやりたい方はご利用ください。電話番号は四二番一四二番、二四二番のそれぞれ内線十六番です。

掲示板

小児マヒ生ワクチンの服用
小児マヒ生ワクチンの服用を次のとおりおこないますから、該当者は忘れずに服用してください。

生ワクチン服用日程

月日	場所	時間
3月9日	布佐小学校	午後1時30分~3時
10日	湖北小学校	〃
11日	第二小学校	〃
12日	第三小学校	〃
13日	第一小学校	〃
16日	第四小学校	〃

昨年、国民年金法が改正され、福祉年金については、年金額の引き上げ、支給制限の緩和などがあり、給付制限年金についても一部手直しがおこなわれました。そのあらましについてお話しします。

年金額の引き上げ
老令福祉年金は一割増の一万三千二百円、障害福祉年金は二割増の二万一千六百円、母子・準母子福祉年金は三割増の一

万五千六百円となりまして、者の所得が五十万円から六十万円にそれぞれ基準額が引き上げられました。障害の子の優遇措置
母子福祉年金や準母子福祉年金の支給の対象となるため、一貫して国民年金の恩恵を受けることとなるわけです。

支出制限も緩和
支給制限も緩和
支出制限も緩和