



# 利用しやすい我孫子駅に

## 我孫子駅の改造(自由通路の整備・バリアフリー化)

市では、かねてより要望のありました我孫子駅の自由通路の整備を予定しています。また、JR東日本も同時期に駅構内のバリアフリー化を計画しています。このたび、市が整備する部分の基本設計がまとまりましたので、その概要をお知らせします。

### 整備の内容

◎我孫子市：「自由通路の整備」(表1参照)  
 ※財源は、国から補助される「まちづくり交付金」を活用する予定です。  
 ◎JR東日本：「駅構内のバリアフリー化」  
 現在、JR東日本では、駅構内のバリアフリー化(エレベーター、トイレなど)の計画を進めています。  
 ※なお、JR東日本で進めている駅構内のバリアフリー化計画との整合により、今回お知らせした計画に変更が生じる場合があります。

「我孫子駅西側」と駅西側の「浜街道すい道」がありますが、歩道部分に未整備な箇所があることや幅員が狭小であるなど、多くの課題があります。

市では、平成13～14年度に我孫子駅南北自由通路整備事業として、駅東側にこの線橋型での整備を計画しましたが、通路の位置や構造などに課題があることから、実施が見送られました。

しかし、南北をつなぐ自由通路を整備する必要があることから、市では我孫子駅自由通路の再検討を行い、今回の計画を進めることになりました。

近年我孫子駅では、周辺のマンション建設などにより駅利用者が増加し、ラッシュ時などの改札口周辺や駅舎通路北側狭小部(幅員3.75m)の混雑解消が緊急の課題となっています。

そのため、我孫子駅南北間を終日だれでも円滑に、また快適に移動できるようにすることや、我孫子駅を利用される方たちの利便性を向上させるために、我孫子駅の改造(自由通路の整備)の基本設計を行いました。

市では、この設計に基づいてJR東日本と協議を進めていきます。なお、駅構内の計画が公表されましたら広報あびこなどでお知らせします。

### 事業の必要性

近年我孫子駅では、周辺のマンション建設などにより駅利用者

### ▼完成予想図



### 我孫子駅の改造で活力あるまちへ

我孫子市長 星野 順一郎

我孫子駅は、常磐線と成田線へのアクセスとして、また、通勤、通学や我孫子を訪れる人を迎える市の玄関口として、多くの人に利用されています。このたび、我孫子駅を含む駅周辺の利便性をより高めるため、40年ぶりに我孫子駅の改造を計画しています。

これを契機に、だれもが利用しやすい駅に整備するとともに、成田線の活性化や、駅周辺のにぎわいの創造、活力のあるまちへ進展することを大いに期待しています。

自由通路の整備に対するご意見をいただければ幸いです。

### ▼自由通路の完成予想図



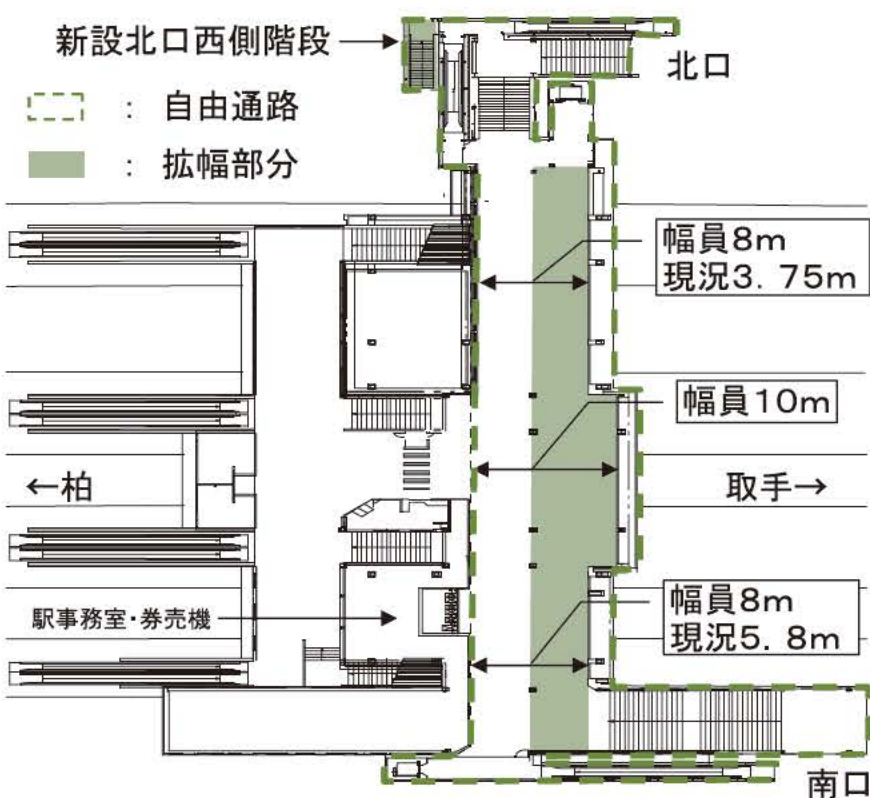
### これまでの経過

現在の我孫子駅周辺の南北間歩行者動線としては、駅東側の

▼表1 「自由通路の整備」の計画概要

自由通路の規模	延長80m、幅員8m(改札口前幅員10m)	
	約23.5億円(設計費1.1億円を含む)	
概算事業費 (まちづくり交付金を活用予定)	内訳	国庫補助金 9.4億円
		起債 10.6億円
		一般財源 3.5億円
※平成25年完成を目標に進めています。		

### 計画平面図



※駅構内のバリアフリー化については、JR東日本で計画を進めています。

### 平成13～14年度の計画案(こ線橋型)との相違点

平成13～14年度の計画案(こ線橋型)との相違点は次のとおりです。

- ①自由通路の位置**  
 前回の案では、駅東側(取手側)50mの場所に幅員3.5mのこ線橋型でしたが、今回の案は、既存駅舎通路(現況幅員北口3.75m、南口5.8m)を幅員8m(改札口前幅員10m)に拡幅整備し、券売機を改札口側に移設する計画であるため、人の交差が少なくなるなど利便性の向上が期待されます。
- ②自由通路の構造**  
 前回の案では、通路に屋根のない計画でしたが、今回の案は既存駅舎を改修する計画であるため、屋根があり悪天候でも快適に利用することができます。
- ③自由通路の利用**  
 前回の案では、自転車での利用ができるように考えましたが、今回の案は駅舎通路の利用となるため自転車による利用はできないこととなります。

我孫子駅の改造(自由通路の整備)基本設計  
「パブリックコメント」3面参照



# 平成20年度(2008)年度 予算の執行状況

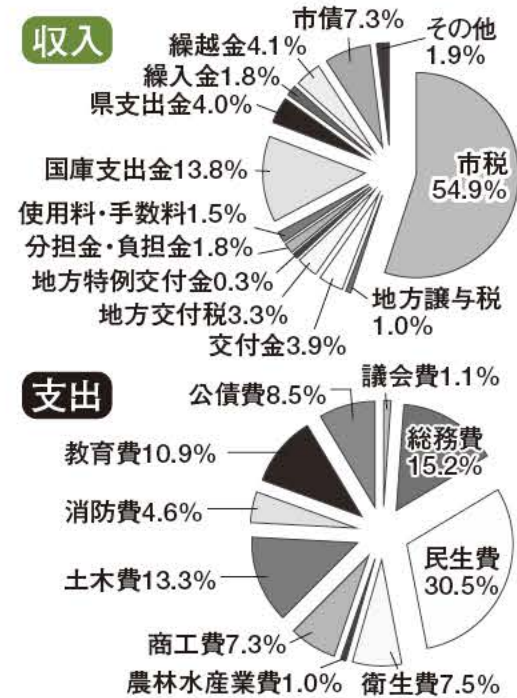
市の財政がどのような状況にあり、皆さんが納めた税金や国・県からの支出金などが、どのように使われているかを知っていただくため、平成20年度予算の執行状況をお知らせします。

※今回お知らせする額は決算額とは異なります。

## 一般会計

平成20年度の一般会計予算の総額は344億4,476万円でしたが、実際の収入は342億4,923万円、支出は312億4,769万円のうち、23億6,712万円の差を差し引いた318億8,211万円の収入が繰越金に充当されました。

▼グラフ2 平成20年度の一般会計収入・支出割合



▼グラフ1 一般会計予算の前年度との比較

収入	金額	増減率
市税	188億1194万円	+1.0
国庫支出金	47億3040万円	+100.8
市債	23億5623万円	+7.1
繰越金	14億0359万円	+6.1
県支出金	13億2336万円	+4.4
交付金	13億2125万円	-15.5
地方交付税	13億2881万円	+15.9
分担金・負担金	9億7936万円	+6.7
繰入金	6億0606万円	-44.0
使用料・手数料	5億6822万円	+2.0
地方譲与税	5億0153万円	-3.8
地方特例交付金	3億4784万円	+121.4
その他	2億6162万円	+28.1
合計	342億4923万円	+8.3

※「交付金」は地方消費税・自動車取得税・利子割など各交付金の合計。「その他」は財産収入・寄付金・諸収入の合計。

支出	金額	増減率
民生費	102億4986万円	+2.1
総務費	100億4165万円	+10.5
土木費	51億1379万円	+14.7
教育費	46億2980万円	-6.2
衛生費	44億7954万円	-0.4
商工費	39億0494万円	-7.2
会議費	36億7239万円	+709.9
農林水産業費	39億1366万円	+2.1
その他	28億6516万円	+0.7
貸付金	28億7697万円	-6.8
繰入金	25億0879万円	+9.7
国庫支出金	27億0212万円	
市債	24億3682万円	
繰越金	3億0087万円	
県支出金	15億4105万円	
交付金	15億0969万円	
地方交付税	3億6377万円	
分担金・負担金	3億6118万円	
繰入金	3億3611万円	
使用料・手数料	3億6071万円	
地方譲与税	335億6728万円	
地方特例交付金	306億0159万円	
その他		

※支出見込額は、翌年度への繰越事業の財源を加算した実質収支で掲載しています。

▼表1 市民の負担状況

	市民一人あたり	一世帯あたり
費用	24万6543円	61万1448円
市税負担額	13万8169円	34万2671円

▼表3 特別会計の状況

会計	収入見込額	支出見込額
国民健康保険事業	124億7350万円	117億5872万円
土地区画整理事業	748万円	38万円
公共下水道事業	31億4170万円	28億4353万円
老人保健	7億6707万円	7億6606万円
介護保険	55億8146万円	53億7141万円
後期高齢者医療	10億3601万円	10億1304万円
合計	230億0722万円	217億5314万円

※収入見込額のうち、一般会計からの繰入金は24億8640万円。公共下水道事業特別会計における支出見込額は、翌年度への繰越事業の財源を加算した実質収支で掲載しています。

▼表4 水道事業会計の状況

事業経営の収支(税抜き)	金額
水道事業収益	26億0420万円
水道事業費用	23億3147万円
差し引き	2億7273万円

水道施設建設に係る資本的収支	金額
資本的収入	7462万円
資本的支出*	10億7964万円
差し引き	-10億0502万円

\*有価証券取得費1億9941万円を除く。

## 市民の負担状況

平成21年4月1日現在の人口13万6152人(外国人登録者数1170人を含む)、世帯数5万4898世帯で算出した市民一人あたり、および一世帯あたりの費用と市税負担状況は、表1のとおりです。

## 基金

基金は、特定の目的のために資金を積み立てたり、運用するために設けられています。主な基金の平成20年度末現在の積立額は、表2のとおりです。

## 特別会計

水道事業は公営企業として独立採算で運営しています。平成20年度の事業収支は、2億7273万円の利益剰余金が生じました。

## 水道事業会計

資本的支出の主な内容は、岡発戸地区などの配水管布設工事や東我孫子地区などの老朽管布設工事と企業債の返済などです。なお、資本的収支の不足額は、減価償却費などを積み立てた内部留保資金等で補てんしました。水道企業債の年度末残高は、20億189万円です。(表4参照)

# 高齢受給者証 7月下旬に郵送します

現在使用している国民健康保険高齢受給者証は7月31日で有効期限が切れます。これは「一部負担金の割合」を判定する住民税の課税所得が、7月31日までは平成20年度分(平成19年中の収入)、8月1日からは平成21年度分(平成20年中の収入)で判定されるためです。

新しい高齢受給者証は7月末に普通郵便で郵送します。なお、税務署や市役所課税課に申告していない方は、所得申告が必要になる場合があります。「一部負担金の割合」が3割

## 国民年金保険料の納付が困難な方へ

所得が少ないなど、国民年金保険料を納めることが経済的に困難な場合には、本人の申請により、保険料の納付が「免除(全額免除・一部免除)」または「猶予」される制度があります。前年所得などにより審査されます。すでに一部免除制度を受けている方や失業などを理由に承認された方は新たに申請手続きが必要です。詳しくは、国保年金課・内線326へ。

国民健康保険

市議会からのお知らせ 29日に臨時会を開催

7月29日(水)本会議(午後1時開会) 一般会計補正予算第2号の審議(国の21年度補正予算に伴う地域活性化・経済危機対策関連予算) ※当日は予算審査特別委員会を設置し、審査の予定。 議会事務局・内線260



**職種・資格 表参照**  
**受験の申込方法** 持参または郵送(簡易書留)。指定の申込書に必要事項を記入し、写真(タテ45mm×ヨコ35mm(パスポートの写真と同サイズ)、上半身無帽で最近3カ月以内に撮影)を所定の位置に貼付。  
 ※申込書の郵送を希望する方は、A4判の返信用封筒(あて先を明記し120円分の切手を貼付)を同封し、外封筒に希望職種を朱書きのうえ、〒270-1192我孫子市役所総務課(住所省略可)へ送付してください。  
**申込期間** 8月3日(月)～14日(金) 午前9時～午後4時(土・日曜日は除く) ※簡易書留による試験の申し込みは、8月14日(金)消印まで受け付け。

職種	採用予定数	受験資格
福祉総合職(社会福祉士)	2人	昭和49(1974)年4月2日以降に生まれた方で、社会福祉士の資格を有する方または平成22(2010)年3月31日までに資格取得見込みの方
消防士(救急救命士を含む)	4人	昭和59(1984)年4月2日以降に生まれた方

平成22(2010)年度採用予定  
**市職員を募集**  
**社会福祉士・消防士**

第1次試験日・場所 9月20日  
 (日) 我孫子市立白山中学校  
 総務課・内線232

**パブリックコメント**  
 意見を公募します

**我孫子駅の改造(自由通路の整備)基本設計**

**公表期間** 7月16日(木)～8月14日(金)  
**閲覧場所** 交通課、行政情報資料室(市役所本庁舎1階)、各行政サービスセンター、アピスタ、湖北地区公民館、あびこ市民プラザ、市ホームページ  
**意見の提出方法** 郵送・Fax・Eメール・持参。住所、氏名、基本設計についての意見を明記(様式は不問)  
**締切日** 8月14日(金)必着  
**提出先・図** 〒270-1192我孫子市交通課(住所省略可)、☎7185-1369、☎7185-6366、✉ekikaizou@city.abiko.chiba.jp

いただいた意見への対応  
 提出された意見の概要と意見に対する市の考え方を市ホームページと閲覧場所で公表します。意見に基づき案の修正を行ったときは、修正内容も公表します。

**日本脳炎**

**新ワクチン接種のお知らせ**

新しい日本脳炎ワクチンの接種が平成21年6月2日から始まりました。  
 しかし、ワクチンの不足が予測されるなどの理由から、市では、平成21年度の新しいワクチンの接種対象者を、原則として次の条件を満たす方としています。  
 ①従来のマウス脳製の製法による日本脳炎ワクチンの接種経験のない方、②3歳～7歳6カ月未満で、第1期の初回の接種2回を完了する方(28日以内に2回目を接種)  
 ※従来の製法による日本脳炎ワクチンの接種経験が1回でもある方には、国で検討中の平成22年度以降の経過措置が明らかになつてから実施する予定です。  
 ※接種の判断基準などは、厚生労働省 <http://www.mhlw.go.jp/ga/kenkou/nouen/index.html>、国立感染症研究所感染症情報センター <http://idsc.mhlw.go.jp/disease/encephalitis/index.html>に掲載されています。  
 健康づくり支援課 ☎7185-1126

**高額医療・高額介護合算制度について**

各医療保険\*の世帯内で、1年間の医療保険と介護保険の自己負担額の合計が、下表の自己負担限度額(年額)を超えた場合は、超えた額が支給されます。医療保険と介護保険の両方に自己負担額がある世帯が対象です。異なる医療保険の時は合算できません。また、食費や差額ベッド代、居住費は対象外です。

国民健康保険に加入の方  
 対象の方には我孫子市国保年金課から申請書が送付されます。申請書は平成22年3月までに送付する予定です。

後期高齢者医療制度に加入の方  
 千葉県後期高齢者医療広域連合から案内があります。  
 その他の医療保険に加入の方

計算期間 毎年8月1日～翌年7月31日の12カ月間  
 ※平成20年度分に限り、平成20年4月1日～平成21年7月31日の16カ月が計算期間になります。この場合の自己負担限度額は、下表の(一)内の金額です。  
 ※16カ月で計算した支給額より、12カ月で計算した支給額が多い場合は、12カ月で計算します。

**支給を受けるためには申請手続きが必要ですよ**

**夏の交通安全運動**

7月20日～31日



飲酒運転を避けよう  
 一杯のお酒が命取りに。運転者の「飲まない」意志と周囲の「飲ませない」心配りで、飲酒運転を避けましょう。  
 子どもと高齢者の交通事故防止  
 渡れそう 今なら行けるは、もう危険！  
 子どもの外出機会が増える夏場には一層の安全運転を心がけてください。  
 75歳以上の運転者の免許証更新時に講習予備検査が導入されました。  
 自転車の安全利用の推進  
 自転車乗車中の交通事故が増えています。二人乗りや並進、無灯火などの危険な乗車はやめましょう。  
 我孫子警察署交通課 ☎7182-0110、市役所市民安全課・内線486

交通ルールを守り、楽しい夏休みを過ごしましょう

**行政相談員としての尽力に重松さんが表彰、松本さんが感謝状**

行政相談員(総務大臣から委嘱)の重松恵美子さんに関東管区行政評価局長表彰が、松本新子さんに千葉行政評価事務所長感謝状がそれぞれ授与されました。国などが取り扱う行政に関する苦情の解決に尽力したことが認められたものです。

**無料でご相談に応じます 気軽にご利用を**  
 市では、3人の相談員による行政相談を行っています。  
 行政相談制度は、国・独立行政法人および自治体の法定受託事務(登記・戸籍・年金・雇用に関する手続き、河川・

国道や国有財産管理など)についての相談に応じますので、気軽にご利用ください。秘密は厳守します。  
**日時・場所** 毎月第4水曜日午前10時～正午、市役所本庁舎2階市民相談室  
 ※申込不要。無料。  
 ※混雑時はお待ちいただきます。  
 図 秘書広報課 ☎7185-1714

**佐藤さん、渡邊さん、柴田さんを表彰 さわやかな環境づくり賞に**

市は、毎年5月を「さわやか環境月間」と定め、環境美化や再資源化の活動を行っている個人や団体に対し、「さわやかな環境づくり賞」の表彰を行っています。今年度は次の方が選ばれ、5月21日に星野市長から表彰状と記念品が贈られました。  
 ▼佐藤孝信さん(写真左) 7年半前から、あやめ通り～手賀遊歩道～我孫子公園の往復コースのポイ捨てごみの回収を毎日、雨の日以外に取り組んでいます。  
 ▼渡邊康子さん(写真中央) クリーンセンターで回収した廃棄物の布部分を利用し、工



コバックの製作を8年間で1500袋ほど作り、市内をはじめ地方や遠くはアメリカにも無料で配布しています。また、環境問題にも積極的に取り組んでいます。  
 ▼柴田契さん(写真右) 平成15年2月、環境美化推進員に委嘱されたのをきっかけに、地元町会、ふれあいライン(我孫子公園～北柏入口付近)まで、ポイ捨てされた可燃ごみを回収し、環境美化に取り組んでいます。  
 図 クリーンセンター ☎7187-0015



# 夏休み 自然特集

## 日食観察—日食をおいかけろ—

鳥博フロアスタツフイベント 7月22日(水)

7月22日(水)に鹿児島県トカラ列島付近で皆既日食が起ころります。我孫子でも部分日食となり、太陽が7割以上欠ける様子を見ることが出来ます。鳥の博物館では手作り望遠鏡を用意して、



晴天であれば日食を見られるようにします。「日光写真」で日食の画像を撮影したり、ピンホールカメラの原理を利用した「日食アート」も楽しめます。  
観測時間は午前9時55分～午後0時30分ごろ。太陽が最も欠けるのは11時13分ごろです。  
日時 7月22日(水)午前9時30分～午後0時30分(随時)  
場所 同館2階多目的ホール  
費用 無料(入館料は必要です。小・中学生は無料)  
鳥の博物館 ☎7185・2212

## 自由研究なんでも相談室

鳥博で相談・アドバイス 7月22日(水)

鳥の博物館では、初めての試みとして「鳥博自由研究なんでも相談室」を開設します。

「夏休みだからいろいろなことに挑戦してみたい」「たぐさんのことを知りたい」「記録に残して自由研究にしたい」と思っているのに、何をどのようにしたらよいかかわからず、悩んだことはありませんか。同館では、そんな子どもたちのために、生き物を中心とした我孫子の環境や自然、手賀沼の鳥や生き物などについて、学芸員や市民スタツフが相談・アドバイスをする相談室を作りました。

悩んだら、「鳥博自由研究なんでも相談室」にどうぞ！



開催日時 7月22日(水)～8月9日(日)午前9時30分～正午  
場所 同館2階多目的ホール・友の会ルーム  
申し込み 不要  
鳥の博物館 ☎7185・2212

## てがたん(手賀沼定例探鳥会)

8月のテーマは「魚を探そう」 8月8日(土)

鳥の博物館では、毎月第2土曜日、手賀沼遊歩道沿いの自然を対象にした自然観察会「てがたん(手賀沼定例探鳥会)」を行っています。身近な自然に気軽に親しむことができるように、毎回、季節にふさわしいテーマに沿って、スタツフがわかりやすくご案内します。

8月のテーマは「魚を探そう」。手賀沼とその周辺の水路や田んぼに、どんな魚がすんでいるのか、魚捕りをしながら調べます。  
日時・集合場所 8月8日(土)午前10時～正午、同館玄関前  
費用 100円(資料代・保険料) ※予約不要



8月から「てがたん」の参加費が1人100円必要になりました。ただし、参加者は、当日に限り同館への入館が無料です。受付時に配布されたリーフレットを窓口でご提示ください。  
鳥の博物館 ☎7185・2212

あびこ

## 身近なとり⑤

# ゴイサギ

(サギ科)



写真 岡本 信夫(鳥博友の会)  
文 村松 和行(鳥の博物館学芸員)

身近な場所に生息しているも、夜行性の鳥はなかなか姿を見られないことがあります。ゴイサギはそんな代表的な夜行性の鳥です。水田でよく見られるゴサギと同じく、大きいので、成鳥は頭から背中にかけて青黒い色、体の下面は白く、翼は灰色をしています。

ゴイサギの幼鳥は、褐色の羽にくっきりとした黄白色の斑がたくさんあり、ホシゴイと呼ばれるいます。手賀沼では1年を通して見られ、昼間はヨシ原や水辺の雑木などで休み、夕方から餌を探して飛び立ちます。夜間、グワア、グワアと鳴き声が聞こえたら、それはゴイサギかもしれません。

ゴイサギは繁殖期の春から夏になると、後ろ頭に白く長い羽が2～3本出て、足の色が黄色から赤みがかった色になり、目の赤味がさらに強くなります。夏は子育ての時期なので、日中でも水辺で餌を探すゴイサギの姿が見られるかもしれません。皆さん、ぜひ観察してみてください。

## とりはく ティーパーティー

「手賀沼の淡水魚」 8月1日(土)

気軽に参加者も話せるトークイベント「とりはくティーパーティー」。

8回目の今回は「手賀沼の淡水魚」を取り上げます。長く「湖沼の水質ワースト1」だった手賀沼ですが、現在は水質改善も進み、さまざまな魚がすんでいます。身近なのに意外と知られていない、手賀沼の水の中のことについて考えてみましょう。

日時・場所 8月1日(土)午後1時30分～3時、同館友の会・市民スタツフルーム  
担当 同館市民スタツフ  
費用 無料(入館料は必要です。小・中学生は無料) ※予約不要。当日、会場に直接お出ください。  
鳥の博物館 ☎7185・2212

## チーバくんグッズ

来年10月、ゆめ半島千葉国体2010が開催され、我孫子市はなぎなた競技の会場になります。これを記念して鳥の博物館では、イメージキャラクターの「チーバくん」グッズを販売しています。ぜひ、みんなの手で千葉国体を盛り上げ、成功させましょう。



販売中のチーバくんグッズ

\*「チーバくん」グッズは、千葉国体終了日まで、販売します。  
鳥の博物館 ☎7185-2212

## ネイチャーイン

夏の夜の自然観察2009 7月26日(日)

岡発戸・都部の谷津ミュージアム「ホタル・アカガエルの里」でヘイケボタルの観賞と夏に鳴く虫の声を聞きます。

日時 7月26日(日)午後7時～8時30分(雨天中止)

集合・解散場所 東我孫子駅南側広場

※駐車場なし。車での参加はご遠慮ください。

観察場所 ホタル・アカガエルの里

定員 先着50人(小学生以下は保護者同伴)

費用 無料

持参 懐中電灯、タオル、虫除けスプレー

服装 長袖・長ズボン、汚れてもいい靴

申込方法 電話

申・問 手賀沼課・内線568、☎090-3693-9706(当日・手賀沼課携帯)

## 谷津の自然観察会

夏の谷津の生物たち 8月1日(土)

岡発戸・都部の谷津には、多様な自然環境が残っています。夏の生物たちを観察しませんか。

日時・場所 8月1日(土)午前9時～正午解散予定、岡発戸・都部の谷津(参加無料)

集合場所 中央学院高校・生物室 ※雨天の場合、中央学院高校内で昆虫について学習。

案内 秋山信さん(中央学院高校教諭)・同校生物部員

定員 先着40人(小・中学生25人、一般15人)

持参 ルーペ(虫眼鏡)、虫かご、あれば虫捕り網 ※動きやすい服装でご参加ください。

申込方法 電話

申・問 手賀沼課・内線465

## 手賀沼探検隊

船上見学、クラフトほか 8月1日(土)

日時 8月1日(土)午前10時～午後8時(雨天実施)

集合・解散場所 水の館集合、アピスタ駐車場解散

内容 手賀沼船上見学(沼の観察)、クラフト、夕食づくり

対象 小・中学生30人 ※応募者多数の場合は抽選。

費用 800円

持参 帽子、弁当、水筒、筆記用具、タオル、着替えほか ※詳しくは参加者にご連絡します。

主催 我孫子市子ども会育成連絡協議会

申込方法 往復ハガキ(家族は連名可、そのほかは1枚に2人まで)。住所、氏名、学年、電話番号を明記

締切日 7月25日(土)必着

申・問 〒270-1138下ヶ戸730-2梅谷三恵 ☎7183-2636、☎7183-6575





詳しい内容の確認は、当事者間で  
行うようお願いします。

講演・催し

- ◆増田久遺作展 7月16日(木)~26日(日) 10時~18時(月・火曜日休館、最終日は17時まで)。入場無料。中村順二美術館(柏市大津ケ丘1-41)。7月25日に一周忌を迎える記念に、生前描きあげた油絵を展示します。岡同美術館 ☎7106-7272
- ◆棟方恵美ピアノコンサート 7月19日(日)19時開演、18時45分開場、アピスタホール。曲目ショパン「エチュード」、モーツァルト「ソナタ11番・トルコ行進曲付き」、ドビュッシー「喜びの島」ほか。入場無料。岡EMI・棟方 ☎7182-8916
- ◆手賀沼親水広場で「部分日食を見よう!」 7月22日(水)9時~12時30分。無料。全時間参加できる方、先着45人(要予約)。観察用メガネ等は貸出し。手賀沼親水広場と東葛星見隊との共催。 ☎・岡直接親水広場水の館の事務室 ☎7184-0555
- ◆久遠苑納涼大会 7月25日(土)18時~20時。老人ホーム久遠苑の苑庭。模擬店は17時30分~、イチゴ氷や綿あめなど。太鼓や踊りなどいろいろな催しがあります。最後

「市民伝言板」は、次のとおり略しています。近セ=近隣センター、市セ=市民センター、布佐ステ=布佐ステーションホール、入=入会金、月=月会費、年=年会費、申=申し込み、問=問い合わせ

市民伝言板の  
申し込み方法  
広報掲載依頼書(市役所秘書広報課に用意、市ホームページからダウンロード可)に必要事項を記入し、掲載希望日の1カ月前までに広報担当へ提出してください。内容はイベント名・日時・場所・内容・費用・問い合わせ先などです。岡秘書広報課 ☎7185-1269 ☎7185-0127

平成22年成人式

1月11日(祝)、けやきプラザで

日時 平成22年1月11日(祝)  
【午前の部】我孫子中学校区・白山中学校区  
受付 午前10時~10時30分  
式典 午前10時30分~11時30分  
【午後の部】久寺家中学校区・湖北中学校区  
受付 午後1時~1時30分  
式典 午後1時30分~2時30分

場所 けやきプラザ・ふれあいホール(我孫子駅南口)  
対象 平成元年4月2日~平成2年4月1日生まれの方  
※市内小・中学校卒業生で、市外在住の方も出席できます。  
主催 成人式企画運営会議・我孫子市教育委員会  
岡 教育委員会生涯学習課 ☎7185-1602

「かむ子のびる子 元気な子」料理コンクール

作品の条件 家庭などで利用でき、よくかんで味わえる子ども向きのお弁当。千葉県産の農産物を利用し、手軽につくれる弁当メニュー(材料費は1人分で500円前後)  
応募資格 県内に在住、在勤、在学していて、11月8日(日)のコンクール当日に参加可能な方  
選考 書類審査後、11月8日(日)に千葉県口腔保健センターで審査  
応募方法 郵送。応募票(保健センターに用意)に2食分のお弁当の献立を記入の上、1食分のお弁当の写真を添え、返信用封筒(80円切手を貼り、あて先を記入)を同封  
応募先 〒261-0002千葉県市美浜区新港32-17千葉県口腔保健センター内(株)千葉県歯科衛生士会 締切日 9月8日(消印有効)  
岡 保健センター ☎7185-1126



に花火も打ち上げます。岡久遠苑 ☎7187-3141

◆スウェーデンセミナー 8月2日(日)13時30分~15時30分。我孫子南近セ・第1会議室(けやきプラザ内)。スウェーデンから学ぶ9回目:スウェーデンの労働・雇用について。20人。500円。申・岡スウェーデン社会を研究する会・上原 ☎7184-5322

会員・仲間募集

- ◆英会話クラブ 毎月第1・3土曜日14時~16時。市民プラザほか。中級者以上。年1000円のみ。Afternoon Tea ESS。岡川路 ☎a1119yk@jcom.home.ne.jp
- ◆ハーモニカサークル「ド・レ・ミ」 毎月第2・3金曜日(8月のみ第2・4金曜日)15時~18時。アピスタほか。講師…藪谷幸男氏。ハーモニカの初歩から。月1000円。申・岡澤田 ☎7186-5090(18時以降)
- ◆我孫子市内初! Jr.ソフトボール部員大・大募集 チーム名…「我孫子インディアンズ」毎週日曜日13時30分~、浅間前グラウンドで練習。少しでも「やってみたい!」と思ったらまず連絡を。岡水野 ☎080-5086-3777 ☎asami-mz@jcom.home.ne.jp
- ◆湖北台こどもスポーツクラブ会員 毎週火曜日17時30分~19時。湖北台西小体育館。年中~小学6年生。入3000円。月2600円。年1565円。体験・見学・入会随時。岡飯田 ☎7188-1993
- ◆Vivaマンドリーノ・ギターパート会員 全体練習…毎週(土)13時~17時。パート練習…毎月1~2回(土)9時30分~12時。市内近セ。経験者歓迎。初心者可。入1000円。月2500円。電話か直接会場へ。岡上野 ☎090-2550-8588 ☎ueno@celery.ocn.ne.jp

活動内容は、定員8人の利用者に対して、調理専門スタッフによる献立計画から食材調達および調理まで、全て手作りの家

「穏やかに落ち着いた雰囲気、一人ひとりとの温かく和やかな関わり、タイムリーな介護が利用者の安心を生みます。この安



▲将棋で生きがい復活。個別対応の成果

四季の家(代表・湯浅洋雄)は平成20年4月25日に、市内で38番目のNPO法人として千葉県から認証を受けました。

同法人は認知症の人の尊厳を守り支え、その症状の緩和と自立能力の保持を目指した介護サービスを事業の目的としており、平成15年7月1日以来、市内で実践してきた認知症介護活動の支えとなったスタッフとノウハウの継承を図り、設立されたものです。

さまざまな不具合を抱え混乱に巻き込まれながら、不安から解放されることなく日常生活を送る利用者、穏やかに安心して過ごせる環境を提供し、生活行動の場で個々の能力を最大限に発揮できるよう援助を行い、生活への自信や意欲が回復するように努めています。

「穏やかに落ち着いた雰囲気、一人ひとりとの温かく和やかな関わり、タイムリーな介護が利用者の安心を生みます。この安

心が症状緩和の糸口となり、生活への意欲の復活や自信の回復に結びつき、家庭における介護負担の軽減につながります。家族の誰かが認知症で困っている方は、いつでもご相談ください」と湯浅代表は話しています。

岡 湯浅 ☎7181-5930

頑張ってます  
NPO

NPO法人 四季の家

認知症 適切な介護が症状を緩和

ハチにご注意! 巣を作られた場合は 早めの駆除をお願いします

- 夏は攻撃性が高まる季節  
ハチは春先から秋に活発に活動します。特にスズメバチなどは8月から10月にかけて、巣を守るために攻撃性が強くなります。屋外でハチに刺されないためには、ハチを刺激しないことです。巣にいたずらしたり、むやみに近づいたりしないでください。
- ハチは益虫  
害虫と思いがちですが、庭の木や畑などの害虫を食べたり、花の受粉を助けたりする益虫です。生活に支障がなければそっとしておきましょう。
- 刺されたときは  
刺されてから1時間以内に、「気分が悪

い」「全身がかゆい」「動悸がする」「呼吸が苦しい」などの強い症状が出たら、直ちに受診しましょう。応急処置は下欄参照。

●駆除は専門業者に  
駆除は、巣のある土地の管理者が専門業者に依頼してください。

《主なハチ駆除業者》 ▶ダスキンターミニックス・あびこ東支店 ☎0120-87-6474 ▶有限会社イシイ ☎090-9316-1641 ▶シーアイシー ☎7141-5134 ▶千葉県害虫防除協同組合 ☎043-221-0064 ▶東京企業株式会社 ☎047-496-6315  
岡 手賀沼課・内線462

応急処置の方法

- 刺されたところに針が残っていないか確認し、残っていたらピンセットなどですくに取り除きます(ミツバチの場合)
  - 指輪をしている指を刺されたときは、指が腫れて抜けなくなることがあるので指輪をすくに取りはずします
  - 刺された部分を指でつまむなどして、毒をしぼり出します
  - 傷口を水道の流水で洗い流し、水でよく冷やします
  - 抗ヒスタミン剤の入った虫刺され薬などの軟膏を塗ります
- ※刺されたときの詳しい処置は、医療機関へお問い合わせください。

「朝食レシピコンクール」の作品を募集

市では、親子で朝食の重要性について考える機会をつくり、バランスのよい朝食を毎日食べる子どもを増やすことを目的として、朝食レシピコンクールを実施します。

応募作品の条件 応募者が1人で短時間(1時間以内)に作ることができる、主食・主菜・副菜のそろった、または兼ねた朝食レシピ  
応募資格 市内在住または在学の小学3年生~中学3年生  
表彰 最優秀賞…1人(図書カード1万円分)、そのほか各賞あり  
※受賞者には10月中旬頃に連絡し、受賞作品は11月22日(日)の健康フェアで表彰式と試食品の調理、レシピ配布を行う予定です。また、受賞レシピはアピスタなど市の公共機関や市ホームページで随時紹介します。

応募方法 持参・郵送。応募用紙(保健センターに用意。市ホームページからもダウンロード可)に必要事項を明記し、完成した料理の写真を貼付  
締切日 9月4日(金)必着  
※市内在学の方は、各学校に提出してください。 ※記入漏れがある場合は無効になります。 ※応募された用紙は返却できませんのでご了承ください。  
申・岡 〒270-1132湖北台1-12-16我孫子市健康づくり支援課(保健センター) ☎7185-1126



日…日時 所…場所 内…内容  
対…対象 定員 費…費用 持…持参

申…申し込み (記載のないものは申し込み不要)  
図…問い合わせ

# 情報ひろば



込方法電話・Fax・Eメール。①・②とも、氏名、団体名(所属している方のみ)、連絡先(電話とFax)を明示 締切日7月31日(金) ※第1回実行委員会(参加する全団体、スタッフが集まります) 日8月8日(出)10時～12時 所我孫子南近隣センター・ホール。  
申・図市民活動フェアinあびこ2010事務局(市民活動支援課) ☎7185-1467 図7185-5777 図fair@city.abiko.chiba.jp

◆「第8回天王台ふれあい夏祭り」の出店者とお神輿の担ぎ手  
日8月22日(出)13時～21時 対我孫子市在住の方(飲食店) 費飲食店…3000円、物品販売…1000円、フリーマーケット…無料 締切日8月10日(月)(後日説明会あり) 申・図出店は荒井☎7184-4925・間中☎7185-1010、神輿は塚本☎7182-2286

◆鳥と楽しむまち我孫子 絵画コンテスト作品  
内「自然に優しい鳥との暮らし」をテーマとした作品、①A4または八つ切りサイズのオリジナル作品、②住み良いまちづくり研究所ホームページから専用の題材(下絵)を使用したA4サイズの作品 ※技法・ジャンルは自由(壁面展示可能な作品に限る)。応募資格不問 締切日10月1日(木)消印有効 発表11月初旬に入賞者に通知 提出方法郵送。作品の裏面に住所、氏名、電話番号、性別、年齢を明記し貼付(作品の著作権は主催者に帰属します) 送付先〒270-1165並木7-3-2住み良いまちづくり研究所代表・浜崎慶子「鳥と楽しむまち我孫子絵画コンテスト」係 図田中☎090-6659-3816 図http://sumiyoi.com

◆あびこ子どもまつり実行委員  
子どもたちと一緒に「まつり」を作り上げる仲間を募集します。  
◎あびこ子どもまつり  
日10月18日(日)9時30分～15時 所アピスタ、手賀沼公園多目的広場、手賀沼 主催あびこ子どもまつり実行委員会、我孫子市 図梅谷☎080-5515-0261

◆第24回柏市美術展作品(絵画)  
出品費1500円(2点まで) 申込方法80円切手を同封の上、応募要項を請求 締切日9月28日(月) 搬入10月4日(日)柏商工会議所 請求先・申〒277-0005柏市柏4-5-3摘水軒記念文化振興財団  
◎美術展 日11月18日(水)～23日(祝)10時～20時 所柏市民ギャラリー 図同財団・栗俣☎7167-6153

◆北千葉広域水道企業団職員  
職種上級事務・電気・機械各1人程度  
※詳しくは企業団ホームページhttp://www.kitachiba-water.or.jpをご覧ください。  
図北千葉広域水道企業団☎047-345-3211

## お知らせ

◆定例教育委員会  
日7月28日(火)13時30分予定(議案内容により変更あり) 所水道局4階会議室 内7月23日(木)以降お問い合わせください 申傍聴される方は、開会予定時間前に傍聴者名簿に必要事項を記入し、担当の指示に従って入室してください 図教育委員会総務課 ☎7185-1110

◆東葛地区「きこえ・見え方・病気の治療と学習」夏の相談会  
日7月23日(木)10時～15時 所東葛師研修所(野田市柳沢53) 内盲学校、聾学校などの職員による専門的な相談 対幼児～高校生、保護者、教職員など 費無料 申込方法電話・Fax。住所、氏名、電話番号を明示 申・図県立野田特別支援学校教頭・別

## 不用品情報

＝譲ります＝  
◎無料で \* マージャンパイ…中川☎7183-4413 \* ドレッサー(白)…中島☎7169-2735 \* マイコン式冷風扇…有馬☎7169-1332 \* 洋裁用ポテ…小野☎7189-1765  
＝譲って下さい＝  
◎無料で \* 双子用ベビーカー(横型)・パウンサー…藤波☎7199-9162 \* 三味線…神山☎7189-4490  
◎有料可 \* 下駄箱・エアコン…菅原☎080-6545-9644  
申し込み 各連絡先へ直接電話 ※掲載の申し込み・問い合わせは、ふれあい工房☎7186-5500(月曜日休館)。

すこやかちゃん ちかちゃん  
田島ひなたちゃん (寿・1歳2カ月)  
木元優弥ちゃん (我孫子・1歳4カ月)  
好きな言葉は「いただきます♥」、嫌いな言葉は「ごちそうさま」、泣くと皆が食べ物をくれます。  
ごはんとでんしゃが大好きで、いつもニコニコ笑顔の優弥ちゃん。たくさん食べて元気に育ってね。

府☎7122-7270 図7123-8474

◆認知症の方の家族のつらい  
日7月24日(金)13時30分～15時30分 所保健センター 内介護方法や日ごろの悩みなどの情報交換 対認知症の方を介護している家族 費無料 図介護支援課・内線410

◆あびこ助産師専門学校の図書室と学生ホールを学習の場として開放  
開放期間8月3日(月)～28日(金)(土・日曜日除く) 9時～16時30分 所あびこ助産師専門学校(我孫子1854-12) 開放施設図書室・学生ホール ※駐車場あり、室内の飲食不可、パソコンの持ち込み可。 費無料 利用方法 図http://www14.ocn.ne.jp/~abi-jyo/index.htmlで事前に申込み 図あびこ助産師専門学校・花島 ☎7179-0321

◆千葉盲学校サマースクール  
日①8月4日(火)・②5日(水)いずれも9時30分～14時40分 所県立千葉盲学校(四街道市大日468-1) 内盲学校授業体験、便利グッズの紹介ほか 対①児童・生徒と保護者、担任、②視覚障害児と関わりのある関係者 費無料 申込方法電話・Fax。住所、氏名、電話番号を明示 申・図同校 ☎043-422-0231 図043-424-4592

◆年金無料相談会  
日8月6日(木)10時30分～16時 所我孫子南近隣センター(けやきプラザ内) 内年金

相談センター相談員(社会保険労務士)による年金相談 対先着10人(電話予約優先) 申込方法電話 申・図千葉県社会保険労務士会東葛支部 ☎047-345-9992(平日10時～16時)

◆敬老祝い金の贈呈  
市では、高齢者の長寿を祝い、9月に祝い金をお贈りします。  
対象9月1日現在で市内に引き続き5カ月以上居住し、次に該当する方  
◎88歳の方(大正10年1月1日から大正10年12月31日までに生まれた方)…1万円  
◎100歳の方(明治42年1月1日から明治42年12月31日までに生まれた方)…3万円  
贈呈時期9月中旬に指定口座へ振り込み 申込方法対象者に必要書類を7月10日に郵送しましたので、8月10日必着でご返送ください ※対象者で書類が届かない方は、ご連絡ください。 図介護支援課・内線412

◆平成21年全国消費実態調査  
9月から11月まで「平成21年全国消費実態調査」が行われます。世帯を対象とし、家計の収入・支出および家計資産を5年ごとに総合的に調査するものです。全国で約5万7000世帯、我孫子市では一定の統計上の抽出方法によって選ばれた約50世帯が対象となります。7月中旬から調査員が訪問しますので、皆様のご協力をお願いします。調査員は、調査員証を携帯しています。 図総務課統計担当・内線229

### よみがえれ手賀沼

国の定める手賀沼の水質環境基準(COD)	5mg/L以下
千葉県湖沼水質保全計画による年平均目標COD値	7.5mg/L
平成21年6月手賀沼公園沖 月平均COD値	4.9mg/L
(参考)平成20年6月手賀沼公園沖 月平均COD値	7.5mg/L

COD(化学的酸素要求量)…湖沼や海域の水の汚濁の程度を示す指標で、数値が低いほど水質が良いことを示しています。  
☆市では、千葉県および流城市村とともに下水道の整備や合併処理浄化槽の設置補助、手賀沼に接続する排水路浄化施設の維持管理・運営や流域住民への啓発などさまざまな施策を行い、手賀沼の水質改善とともに多様な生物の復活を目指しています。市民の皆さんのご理解とご協力をお願いします。

忘れずに納めましょう

項目	納期限(口座振替日)
上下水道料金	7月27日(月)
国民健康保険税(普通徴収)第2期	
介護保険料第2期	
長寿(後期高齢者)医療保険料第1期	7月31日(金)
固定資産税2期	
都市計画税2期	

※市税の納税は口座振替が便利です。  
※市税の納税は講座振替により、すみやかに。皆様方の税金は、大切に使用させていただきます。

市内交通(人身)事故発生件数(我孫子警察署管内・6月30日現在)	
6月の発生件数	37件
今年発生件数(1月～)	194件
前年同期比	-21件
6月の死者数	0人
今年死者数	2人
前年同期比	-2人
6月の負傷者数	47人
今年負傷者数	247人
前年同期比	-13人

### 松戸健康福祉センター(松戸保健所)

☎047-361-2121 ※◎は予約制です。

女性の健康相談	8月20日(木)9時30分～11時30分	
不妊専門相談	電話 8月20日(木)9時～14時30分	
	来所 8月11日(火)13時～15時	☎047-361-2138
思春期相談	8月25日(火)13時30分～15時30分	
精神保健福祉相談	8月11日(火)、24日(月)14時～16時	
酒害相談	8月20日(木)14時～16時30分	
エイズ抗体検査	即日検査 新型インフルエンザ対策のため、たぐいまるく検査を見合わせています。 ※予約は検査希望日前月の1日からです。 夜間検査 8月11日(火)14時～16時 ※エイズ抗体検査は匿名。 ※梅毒、クラミジア、B型・C型肝炎の検査も可。	☎047-361-2139
DV相談	電話 来所 月～金曜日 9時～17時	☎047-361-6651

### 松戸保健所我孫子連絡所(保健センター3階)

☎7187-1805  
食品専門職員出張日 8月12日(水)、26日(水)9時～17時 環境専門職員出張日 8月18日(火)9時～17時



# 情報ひろば

「情報ひろば」の掲載記事は、市や官公庁主催・共催、市の後援、補助団体の記事です。各項目は、6面上段のように省略しています。

## イベント

### ◆ちびっ子ヤング大会・オープンスクール

日7月18日(土)9時～15時 所海上自衛隊下総航空基地(柏市藤ヶ谷1614-1) 内スポーツ大会(野球、サッカー、剣道)ほか 園海上自衛隊下総航空基地広報室 ☎7191-2321・内線2204

### ◆第2回「ほくほくまつり」(湖北地区市民まつり)

日7月19日(日)10時(荒天時は翌日) 所湖北駅北口駅前広場・南口駅前ホコ天会場、たぬき通り商店会会場 内河童太鼓、ソーランアスカ組、ピンゴゲーム、子ども向けイベント、野菜直売ほか ※フリーマーケット出店者を募集…北口駅前広場(商工会会員限定)、南口ホコ天会場(業者は不可)。主催・園ほくほくまつり実行委員会・石井 ☎090-1552-7938

### ◆子ども向け映画会「湖北あびっこシアター」

日7月22日(水)10時～12時 所湖北地区公民館 内「ピーターパン」(70分)ほか 対市内在住の3歳から12歳くらいまでの方、先着250人 費無料(ペットボトルのキャップを1つ持参) 主催・園湖北地区公民館 ☎7188-4433

### ◆第32回湖北ミニコンサート

日7月26日(日)13時開演 所湖北地区公民館ホール 内独唱、管弦楽、マリンバ演奏、チェロ独奏、コカリナ演奏、合唱など多彩な音楽を楽しめます 費無料(全席自由) 園山下 ☎7188-1973

### ◆手賀沼親水広場夏休み学習会

◎手賀沼水辺探検隊  
日7月28日(火)…魚とりと観察、8月4日(火)…昆虫と自然観察、8月22日(土)…ヨシを使ってハガキ作り体験、いずれも13時～15時30分 対小・中学生(小学3年生以下は保護者同伴)、先着30人 ※荒天時は延期あり。

### ◎夏休み親子船上学習会

日7月26日(日)…船上見学(午前中)、牛乳パックを使ったハガキ作り、8月5日(水)…船上見学(午前中)、葉っぱスタンプでオリジナルエコバック作り、いずれも10時～15時 対小・中学生の親子、各回先着35人 ※申込方法など詳しくは問い合わせ。 園千葉県手賀沼親水広場 ☎7184-0555

### ◆第27回 懐メロの集い

日8月1日(土)10時30分開演 所湖北地区公民館 内昭和49年までの懐かしい歌謡曲を歌い、踊り・クイズ・合唱・インタビューを交えて楽しむ 出演…市内の懐メロファン45人 費無料 園阿部 ☎7188-8046

### ◆夏休み企画体験ウィーク

子どもたちも大人も、お父さんも！  
①和紙切り絵体験「何ができるのかな？」  
日8月3日(月)10時～11時30分 対先着40人 費200円、②習字にトライ！楽しい字?!  
日8月3日(月)13時30分～15時 対先着40人 費100円、③ハガキを作ろう！牛乳パックをリサイクル？ 日8月4日(火)10時～12時 対先着20人 費100円、④いけばな道場！お父さんもふるってどうぞ!! 日8月5日(水)10時～11時30分 対先着40人 費600円(花代) 所我孫子南近隣センター内①②④は9階ホール、③は8階調理実習室 持問合わせ 申込方法我孫子南近隣センター9階受付の申込用紙に記入 締切日7月20日(祝) 主催我孫子南まちづくり協議会 園我孫子南近隣センター ☎7181-1011 ※③は国政選挙の日程により中止の場合あり。

### ◆朗読劇「父と暮せば」

日8月9日(日)15時開演 所けやきプラザふれあいホール 内朗読劇と田中幸夫さん(声優、ナレーター)による詩の朗読…賛助出演 費無料 申込方法電話 締切日7月31日(金) 園ぐるーぶ「折り鶴」・山田 ☎080-5385-3849

## 講演・講座・教室

### ◆手賀沼ふれあい新能事前講習会「ふれてみよう 能の世界」

日①7月24日(金)13時30分～15時30分、②8月20日(木)14時～16時 所①根戸小学校体育館、②我孫子南近隣センター 内お話、映像・体験・実演。講師…下掛宝生流能楽師・梅村昌功さん 対小学生～大人 費無料 持靴下 申込方法電話・Fax 園新能実行委員会事務局 ☎7131-7126

### ◆夏休み・大人と子どもの楽しいなごなな教室(男女)

日7月26日(日)9時10分～11時 所市民体育館武道場 費無料 持飲み物、タオル、動きやすい服装 申込方法電話・Fax 園新妻 ☎7185-0226

### ◆がん予防の食生活～調理実習～

日7月30日(木)11時30分～13時30分 所さわやかちば県民プラザ(柏市柏の葉4-3-1 ☎7140-8600) 内講演「メタボリックシンドロームとがん」講師…江角浩安さん(国立がんセンター東病院長)、「がん予防と健康食の考え方」講師…落合由美さん(同病院栄養管理室長)、調理実習ほか 対先着28人 費500円(材料費) 持エプロン、三角巾 主催国立がんセンター東病院栄養管理室、がん患者・家族総合支援センター 申込方法電話 締切日7月27日(月) 園同支援センター ☎7137-0800

### ◆アフガニスタン・アンゴラの現状

日8月8日(土)14時～16時 所あびこ市民プラザ 内アンゴラの現地状況を標榜亮さん(アンゴラで地雷除去活動を行う)が講演 対先着30人 費無料 申込方法電話・Eメール 園我孫子市国際交流協会(AIRA)事務局 ☎7183-1231(木曜日を除く) info@e-aira.jp

### ◆「地域の商店に聞く」第3弾 あびこ農産物直売所～我孫子の野菜はおいしいよ！

日8月11日(火)10時 所我孫子南近隣センター 内テーマ「おいしい野菜を見分けるポイントと生産者のこだわり」講師…大炊三枝子さん(あびこ農産物直売所出荷組合加工部会長)、藤代健一さん(あびこ農産物直売所マネージャー) ※試食・お土産あり。

り。 対先着25人 費500円 主催我孫子南まちづくり協議会 申込方法電話 園我孫子南近隣センター ☎7181-1011 ※国政選挙の日程により中止の場合あり。

### ◆ジュニア卓球講習会

日8月16日(日)9時～13時 所けやきプラザふれあいホール 対市内在住、在学の中学生と小学5・6年生 費500円(当日持参) 申込方法ハガキ。住所、氏名、性別、学校・学年を明記 締切日7月31日(金) 主催我孫子市卓球連盟 園〒270-1119南新木2-9-3坂田一夫 園中村 ☎7182-2701

### ◆生活文化をたのしむ子ども教室

日・内8月24日(月)、8月25日(火)、10月10日(土)、11月14日(土)、12月12日(土)、平成22年1月9日(土)、2月13日(土)、いずれも9時20分～11時50分 内お花の文化、和紙の文化、風呂敷の文化ほか 所アピスタ 対小学2年生～中学2年生、20人(応募者多数時は抽選) 費8500円(全教材費) 申込方法往復ハガキ。住所、氏名、電話番号、学校名・学年を明記 締切日7月31日(金)必着 園〒270-1178南青山15-8NPO法人花Netway ☎7184-3767

## 募集

### ◆我孫子市社会福祉協議会臨時職員

勤務内容社会福祉協議会が運営する福祉ショップおよび軽喫茶を担当するスタッフ 勤務時間①土・日曜日に6時間以上働ける方(8月1日から採用予定) 対20歳以上の方若干名(面接、研修期間あり) 勤務場所福祉ショップ&軽喫茶ほぼら(けやきプラザ1階) 賃金時給800円(交通費別途支給) 申込方法持参。履歴書(写真貼付)に必要事項を明記 締切日7月27日(月) 園我孫子市社会福祉協議会 ☎7184-1539

### ◆市民活動フェア in あびこ2010 参加団体と事務局スタッフ

内①参加団体…市民活動フェアに参加する市民団体、学校、社会貢献活動を行っている企業など、②事務局スタッフ…個人 申

## 夏休みに手作り！「ふれあい工房体験フェスタ」

日時 8月1日(土)・2日(日)午前10時～午後3時(正午～午後1時は昼休み)  
場所 我孫子市ふれあい工房(青山450番地)  
駐車場 NEC(日本電気) 駐車場が利用できます  
内容 下表参照 費用 無料 申し込み 不要  
園 ふれあい工房運営協議会 ☎7186-5500

体験コーナー	内容	定員(午前・午後)	体験コーナー	内容	定員(午前・午後)
糸のこ	木工パズルや組み木ほか	各6人	新聞紙のバッグ	新聞紙で作る	各5人
木工	ミニイス	各5人	貝のストラップ	貝を布で包んで作る	なし
	飾り額縁	各10人	裂き織り	コースターや花びん敷き作り	各5人
トールペインティング	1日:アヒルのメモボード ほか	各5人	布ぞうり作り(子ども優先)	布を使ってぞうり作り	各3人
	2日:ウエルカムボード ほか	各5人	牛乳パックで和紙作り	色付けしたハガキや和紙作り	各5人
布あそび	バックン小物入	各5人	ステンシル遊び	手さげにステンシル加工	各5人

※開催時間内は、一般の方は作業できません。

## 市民プラザ パソコン教室 8月の初心者向け受講者募集!

講座名	単元数	日時	受講料
パソコン入門講座	3単元	8/ 3 10時30分～	3500円
		8/ 3 13時～	
		8/ 3 15時～	
ワード2003講座	5単元	8/22 10時30分～	8000円
		8/22 13時～	
		8/22 15時～	
		8/23 10時30分～	
エクセル2003講座	5単元	8/23 13時～	8000円
		8/ 5 10時30分～	
		8/ 5 13時～	
		8/ 5 15時～	
		8/12 10時30分～	
		8/12 13時～	

インターネット/メール講座 4単元 8/ 8 10時30分～ 8/ 8 13時～ 8/ 9 10時30分～ 8/ 9 13時～ 5500円  
デジタルカメラ講座 3単元 8/25 10時30分～ 8/25 13時～ 8/25 15時～ 3500円  
お楽しみ講座(写真作成) 3単元 8/30 10時30分～ 8/30 13時～ 3500円

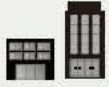
※1単元は90分、ウィンドウズXP使用。  
※お楽しみ講座は、市民プラザのワード2003講座修了者対象。

受付時間 午前10時～午後6時 定員 各講座15人(申込者多数の場合抽選)  
申込方法 窓口・電話・Fax 締切日 7月25日(土)  
園 市民プラザ ☎7183-2111 ☎7183-5300



市内のできごとを写真入りでお知らせします

# まちのできごと



「どんな仕事をしているの？」

## 市内8校の小学生が市役所見学

市内8校の小学3年生が5月12日から6月17日にかけて、市役所を見学しました。「市役所ってどんな仕事をしているの」という子どもたちの疑問から、社会科授業の一環として毎年行われているものです。子どもたちは、職員の説明を聞きながら一生懸命メモを取り、「市長ってどんな仕事をしているの?」「この部屋で何をすの?」など質問をしていました。



多彩なあやめの花が1万5000株

## 第26回あやめまつり

第26回あやめまつりが6月7日から21日、水生植物園で開催されました。期間中、園内では1万5000株におよぶ紫・白・黄色の多彩なあやめの花が咲き誇っていました。6月13日には水生植物園と手賀沼公園の2会場でイベントが催され、和太鼓・ミニSLや両会場を結ぶ水上シャトル船も運航され、多くの人たちが楽しみました。



ごみのないきれいな街に

## 市内各地でゴミゼロ運動

ごみのないきれいな街にしようと5月31日、ゴミゼロ運動が市内各地で行われました。今年は、自治会やスポーツ少年団、環境美化推進員、不法投棄監視員など計137団体、1万2286人が参加。道路脇の空き缶やごみ拾いなどに汗を流し、この日だけで可燃ごみ2万7010kg・不燃ごみ3150kg・計3万160kgのごみが回収されました。



### あびこ 植物図鑑

## ブタナ

(豚菜)

きく科

No263



文・写真 佐久間 俊行

六月の半ばに手賀沼の遊歩道を歩くと、岡発戸新田でブタナが黄色い花をつけていました。この草はヨーロッパ原産の多年草で、日本には昭和のはじめに入ったといわれます。葉は根もとから出て地面に広がり、地上へ伸びた緑色の茎は一〜三個、枝分れして見えます。茎の途中に普通の葉は退化した葉が鱗片状についています。花はタンポポに似た黄色い花で、茎の頂につき

直徑が三〜四センチほどある頭状花で、一見、一つの花に見えますが、多くの小花が集まったものです。この小花の群れを取り巻く総苞片をルーペで覗くと、総苞片の背面に白色の毛が一列に並んでいるのが見えます。また根もとの葉の縁にも、白い毛が生えたような形をしています。

### 俳句の部 染谷卓選

園児らの声の溢るる梅雨晴れ間 松村 君代  
 【評】梅雨どきで毎日外で遊べない園児たち。今日は久々の晴天、園庭に子らの声が弾むのだ。日心を捨てて一刻も早く壁谷千鶴子  
 【評】平日頃から殺生を戒めていても、害虫もなれば、仏心を捨てて焼き殺すこともあるのだ。壁谷千鶴子  
 短夜や宇宙飛行士いつ眠る 洪谷多佳子  
 藁鳴りけり諸行無常のひびきとも 青山 陽子  
 通せん坊され夢覚むる昼寝かな 吉田 冬径  
 足萎えにケルン積みしを懐かしむ 川上 進也  
 群れて佳し一花更なり花菖蒲 岡本 邦男  
 南吹くや見えかくれて鳴どり 町田 進

皆さんからの投稿をお待ちしています。締め切りは、毎月20日必着。ハガキで1人1作に限ります。投稿された作品は、選者により添削する場合がありますのでご了承ください。※「青少年(18歳以下)の部」は別枠で掲載しますので、必ず年齢を明記してください。応募先 〒270-1192市役所秘書広報課(住所省略可) ※氏名にはふりがなを記載してください。

### 短歌の部 神原敦子選

「年甲斐も無い」とふ言葉いとほしみ今後も生き心向くまま 海老塚恵美子  
 【評】常識とは深く思考すれば脆いもの。私には私の真実があつてよい。長谷 育代  
 季はづれの綿入半纏ぬぎすてて萌黄のシャツのそら豆いで来 長谷 育代  
 【評】夏場まで綿入れを着ているのは蚕豆ばかりと。自在な見立が光る。渡辺 詔子  
 スーパーのエントランスに竹たちて知らない同士の短冊ゆれ合ふ 木崎 洋子  
 むらさきの樞の花咲く菩提寺に百八十七センチは祖母負ひ行けり 本田 幸子  
 働くに地暮れ易しうす青の空と溶けあふ淡紅色の雲 新藤 道子  
 検査終へ深呼吸してMRIの台よりわれは帰還なしたり 吉田 皓亮  
 汗あえて電車に乗れば冷房の寒さに肩の震へとまらず 下田 繁樹  
 清き水するが如く缶酒に今日一日を終へる人あり 吉田 皓亮

## 第2回あびこカップまつり



— 出演団体・出店者 —

あびこカップまつり実行委員会では、第2回「あびこカップまつり」を開催します。また現在、まつりでかっぱ音頭を踊っていただける団体、かっぱの衣装をして踊っていただける団体、出店していただける事業者を募集中です。

衣装かっぱ音頭では衣装大賞を決定して表彰、自転車レース(ヒルクライム)では賞品・参加賞が用意されていますので、ぜひご参加ください。

日程 8月29日(土) ※荒天の場合30日(日)に順延(30日以降は中止)

時間・場所・募集内容・費用など 下表参照

申込方法 電話 締切日 8月7日(金)

申・関 あびこカップまつり実行委員会事務局 ☎090-6106-3889

\*実行委員会では「あびこカップまつり」でのボランティアを募集しています。

募集内容	開催時間	場所	募集対象・費用	説明会
①かっぱ音頭大行進・衣装大行進	午後5時～7時30分	公園坂通り・手賀沼公園	市内で活動している団体・グループ(無料)	8月8日(土)午後3時30分～
②出店	午前10時～午後8時	我孫子駅南口駅前周辺	市内事業者・市民活動団体、先着40店(2000円〈出店料〉)	8月8日(土)午後2時～
③ヒルクライム	午後2時30分～5時	公園坂通り※手賀沼公園集合。	幼稚園児10人、小学生90人(先着)※保護者同伴、自転車持参。(無料)	当日

※①、②の説明会はけやきプラザ9階ホールで開催します。

## 第12回我孫子国際野外美術展



— 市民オーナー、サポーター、一般作品制作者 —

ここちよい自然の中で、一緒に美術展を楽しみませんか。現在、市民オーナー、サポーター、一般制作者を募集中です。

期間 10月17日(土)～11月15日(日)

※前半の2週間は宿泊をしながらの制作期間。11月1日～15日は作品展示

場所 布佐市民の森・相島の森・布佐のまち周辺

募集内容 ①市民オーナー：野外美術展を資金的に支えてくださる方。1口2000円のオーナーチケットを購入してオーナーになっていただきます。郵便局での振り込みも可

②サポーター：運営・広報・会場案内・作品づくりや食事づくりのお手伝い・外国人アーティストのお世話など

③一般作品制作者：自然の中で自分を表現してみませんか

◎作品プレゼン公開シンポジウム(作品制作者によるアイデア発表)

日時・場所 8月9日(日)午後1時～5時(出入り自由)、近隣センターふさの風

申・関 吉藤 ☎7189-3685

