

第1回 あびこeモニターアンケート 「指定ごみ袋について」集計結果

アンケート実施期間	令和5年6月30日（金）から令和5年7月13日（木）まで
登録者数	413名
回答者数	251名
回答率	60.77%

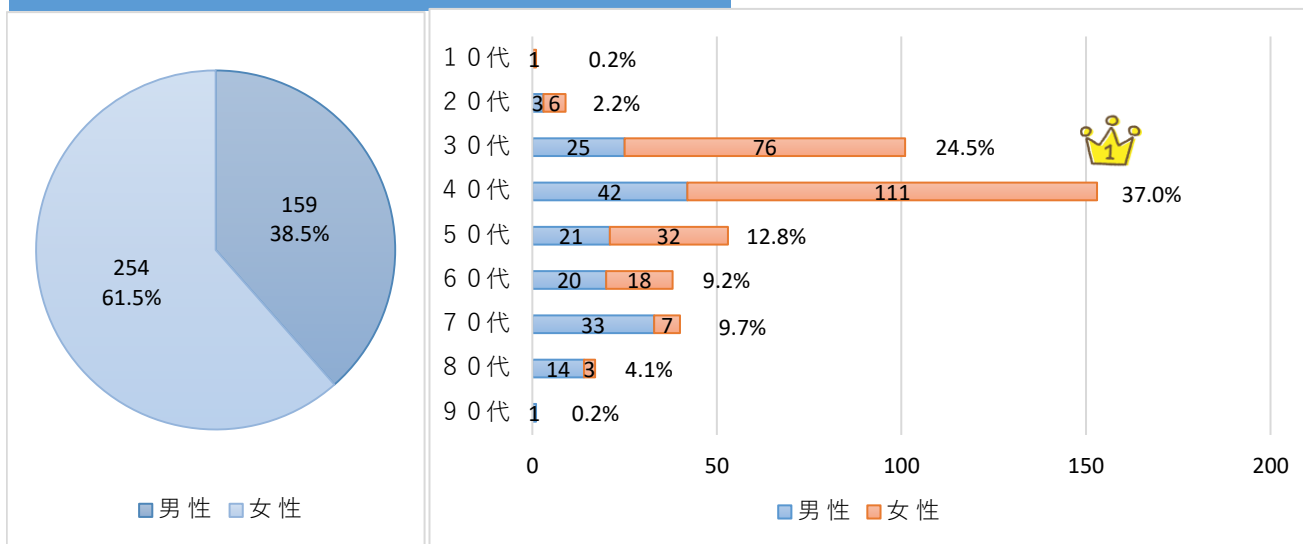
<担当課> 手賀沼課資源循環推進室・生活衛生課

<実施の目的>

我孫子市を除く県内の全ての自治体では指定ごみ袋が導入されており、導入した自治体では、家庭ごみの減量化（CO2排出量の減少）が図られ、分別による間違いも減少しています。我孫子市での指定ごみ袋導入を検討するにあたり、市民の方のごみ袋に対する意識や考えについてご意見を伺うため、アンケートを実施します。（指定ごみ袋は、ごみの分別ごとに市が袋を指定するもので、袋作成費用での販売を基本とし、料金を上乗せするものではありません。）

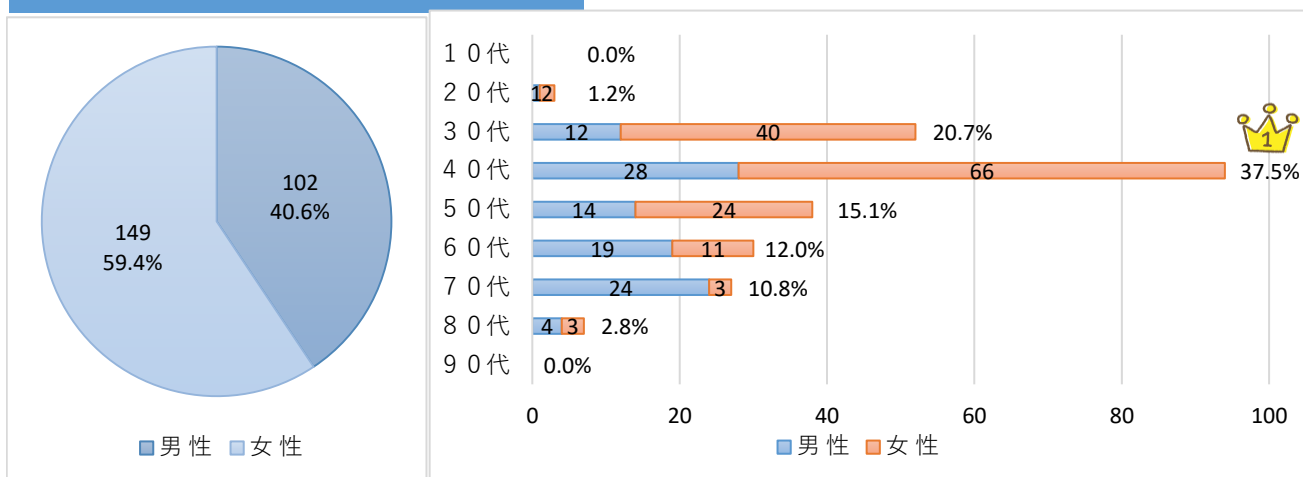
<あびこeモニターアンケート登録者の内訳>（人）

令和5年7月13日現在



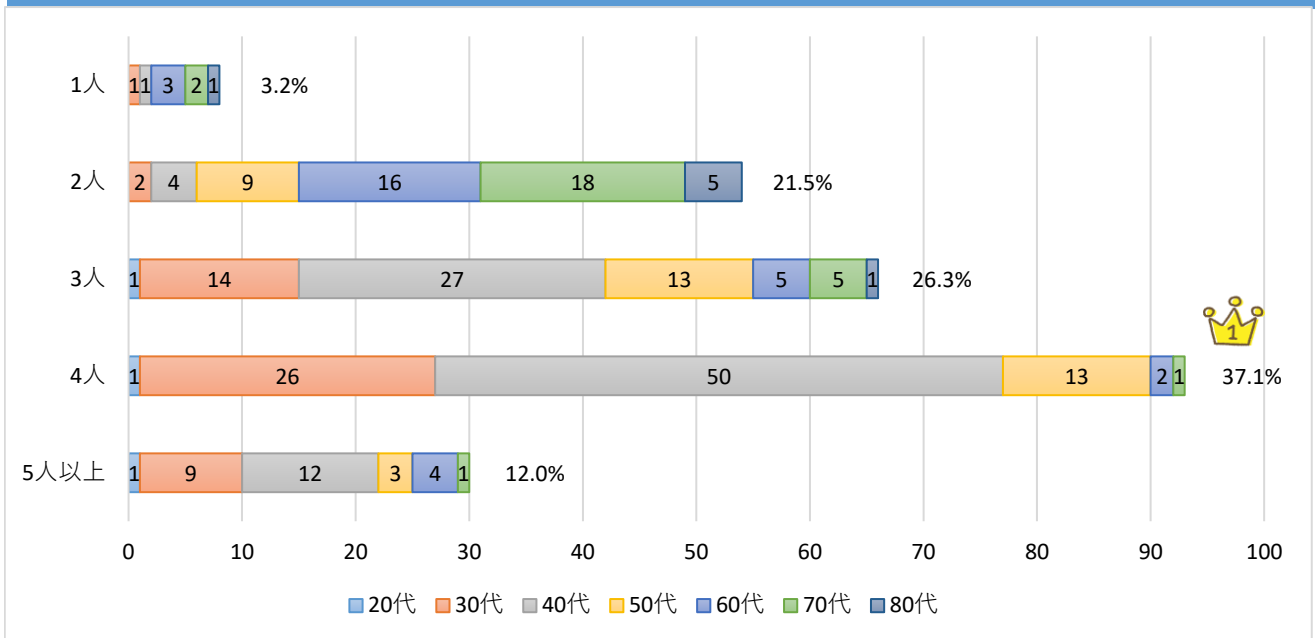
<アンケート回答者の内訳>（人）

令和5年7月13日現在



※構成比は、小数点以下第2位を四捨五入しているため、構成比の合計が100%にならない場合があります。（次ページ以降も同じ。）

問1 家族構成を教えてください。

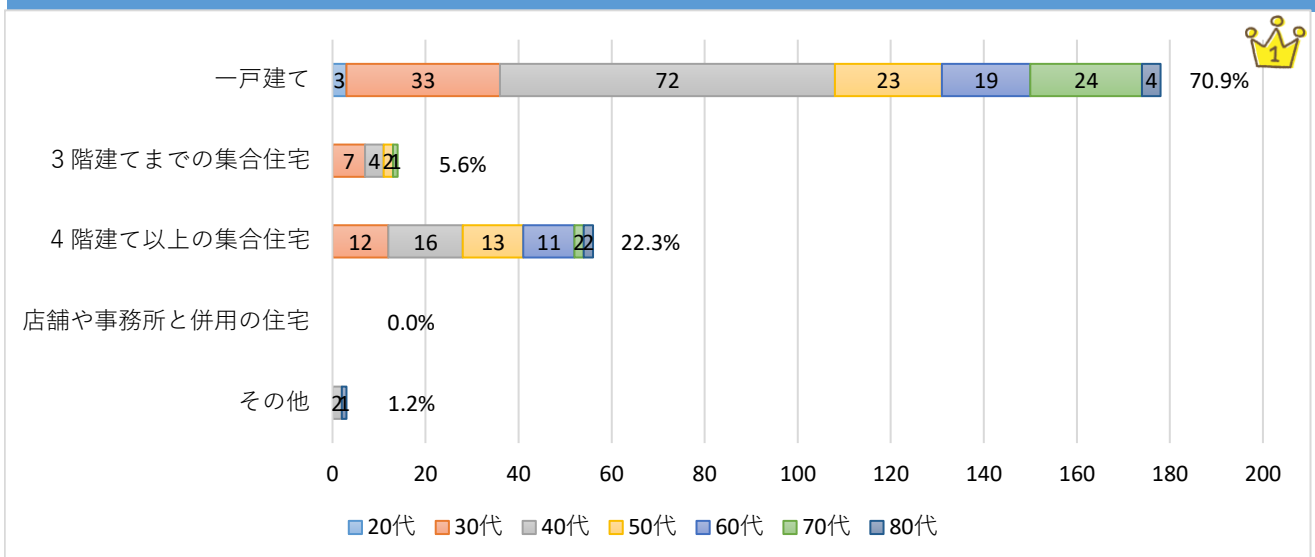


※構成比は、小数点以下第2位を四捨五入しているため、構成比の合計が100%にならない場合があります。

<コメント>

回答者の約75%は、3人以上の家族構成であることが確認できました。

問2 住まいの形態を教えてください。



※構成比は、小数点以下第2位を四捨五入しているため、構成比の合計が100%にならない場合があります。

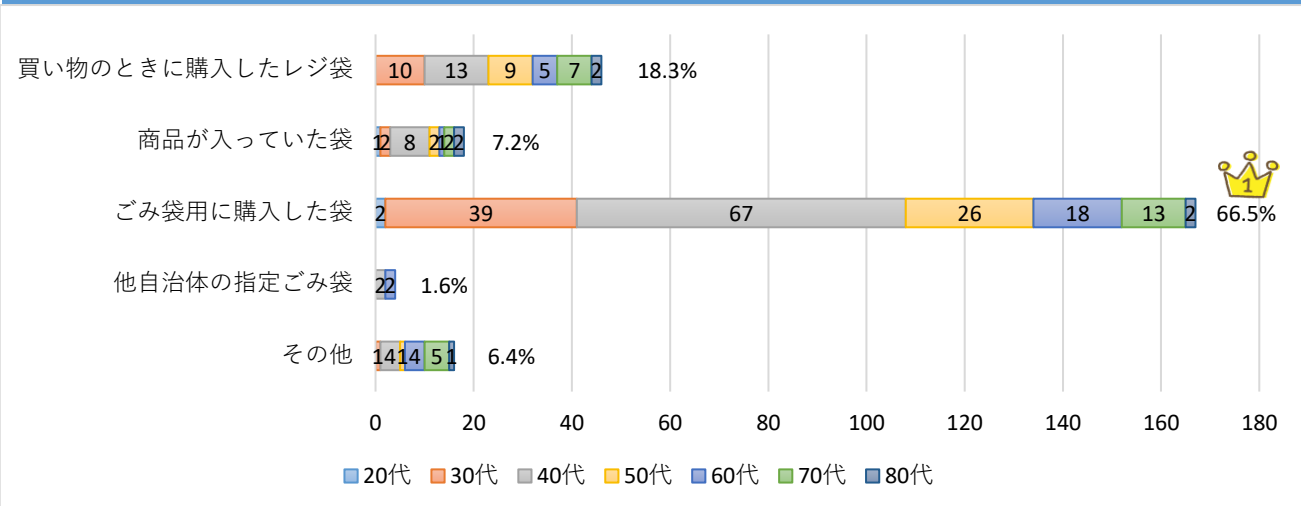
【その他回答】

・2階建てのメゾネット

<コメント>

回答者の7割強は、一戸建ての住宅にお住まいであることが確認できました。

問3 市では、透明ないし半透明の任意の袋で可燃ごみとペットボトル以外の容器包装プラスチックを収集しています。ご自身ではどのような袋を利用していますか。



※構成比は、小数点以下第2位を四捨五入しているため、構成比の合計が100%にならない場合があります。

【その他回答】

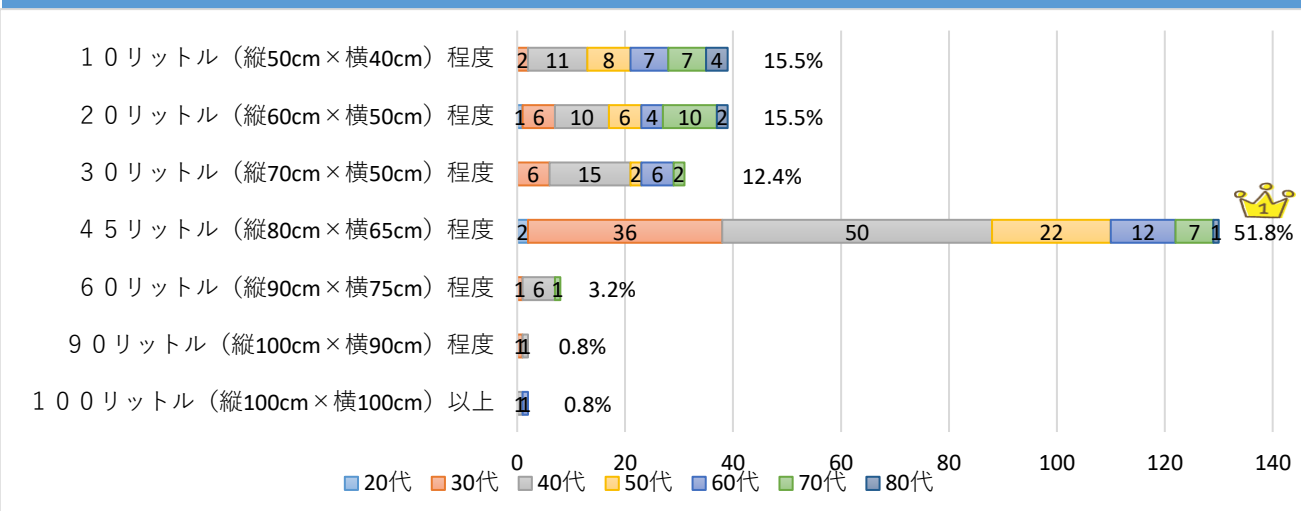
- ・主にレジ袋だが、「他自治体・・・」以外、あるものを何でも使っている。
- ・新聞屋でもらうゴミ袋 ・生協使用の横長袋 ・レジ袋と市販のゴミ袋 ・経済的に商品の空袋
- ・選択肢全てを利用している(他自治体の指定ゴミ袋については引越し後に使い切るまで利用していた。・無料のものを優先し、不足分はゴミ袋を購入している。
- ・商品が入っていた袋、レジ袋、購入したゴミ袋などを使って居る。ここは複数選択が必要ではないか。
- ・通常のお宅では買い物で提供されたレジ袋を活用しているので有料化のレジ袋導入は高齢者への負担に。 ・市販の半透明のごみ袋、またはスーパーで買った買い物袋(同様の回答複数あり)

<コメント>

回答者の6割強は、ごみ袋用に袋を購入していることが確認できました。

なお、市外からの不適正排出(違反ごみが集積所に排出されること)を防ぐため、集積所において他自治体の指定ごみ袋を利用することはできません。

問4 最も多く利用しているごみ袋は、どれくらいの容量ですか。

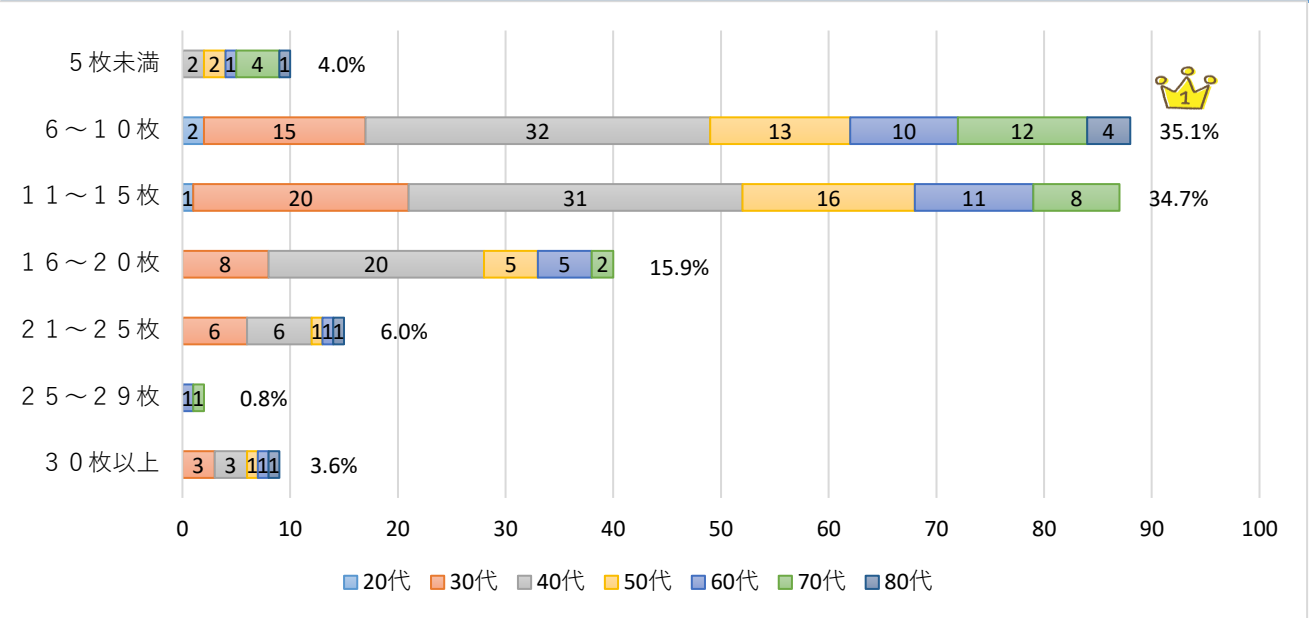


※構成比は、小数点以下第2位を四捨五入しているため、構成比の合計が100%にならない場合があります。

<コメント>

回答者の半数以上は45リットルのごみ袋を最も多く利用しているとともに、10～30リットルのごみ袋を利用している方がそれぞれ1割以上いることが確認できました。
 なお、他自治体の指定ごみ袋は最大のサイズが90リットルであることから、市では90リットルを超えるサイズの指定ごみ袋を作成することは想定していません。

問5 1か月でごみ袋を何枚ぐらい利用しますか。

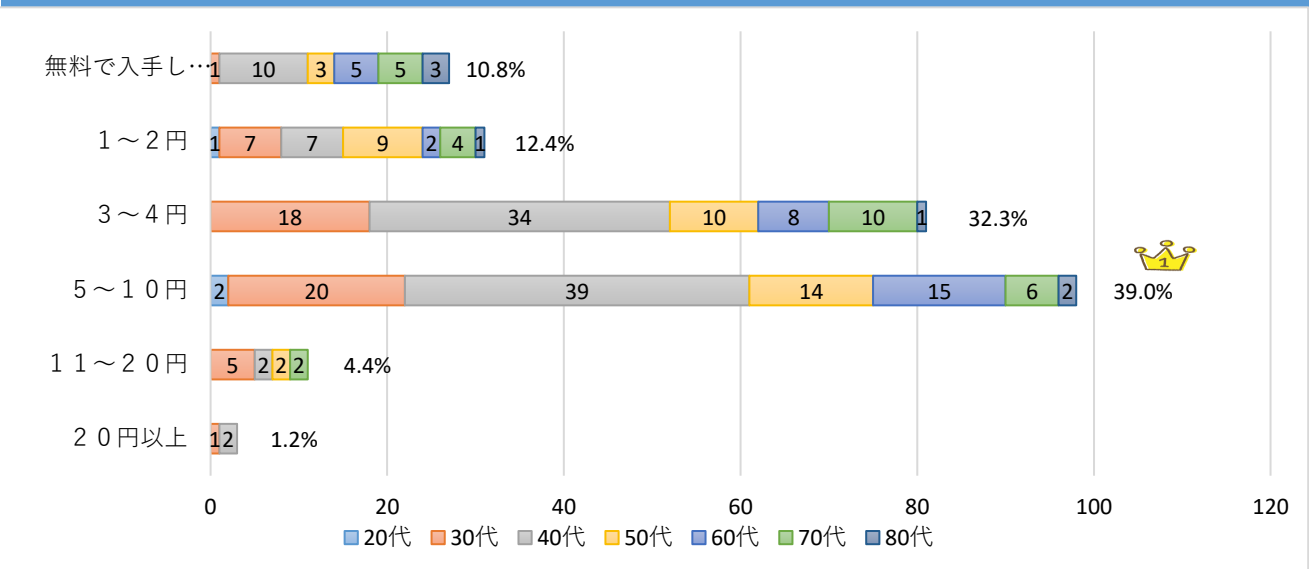


※構成比は、小数点以下第2位を四捨五入しているため、構成比の合計が100%にならない場合があります。

<コメント>

回答者の約7割は1か月に6～15枚のごみ袋でごみを排出していることが確認できました。
 なお、集積所でごみ袋を収集する頻度は、可燃ごみ（月8回）及び容器包装その他プラスチック（月4回）となります。

問6 最も多く利用しているごみ袋の価格は、1枚あたりいくらぐらいですか。

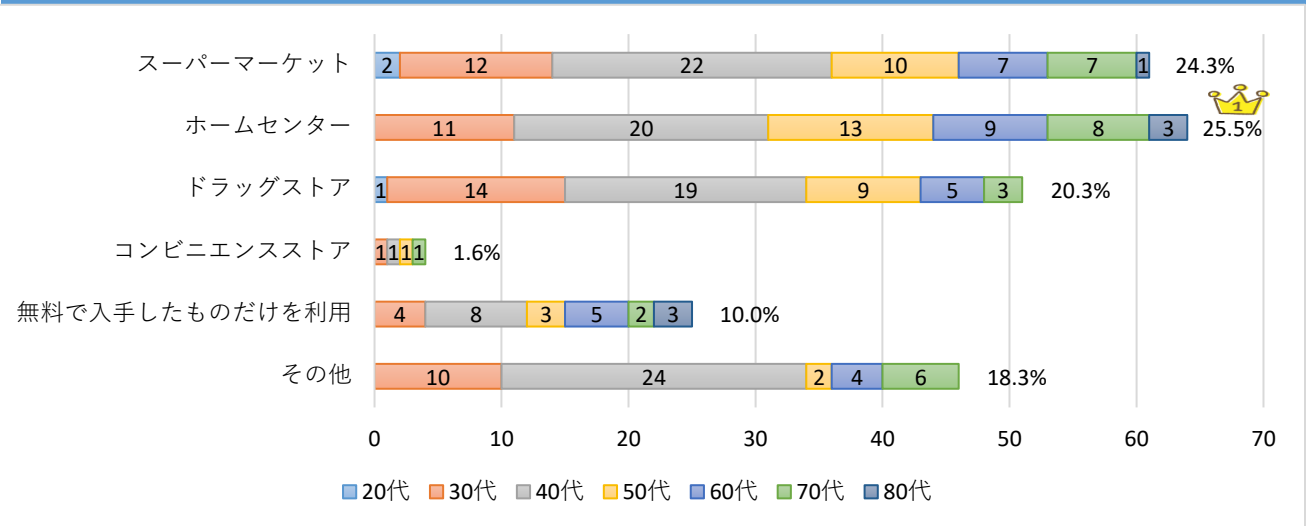


※構成比は、小数点以下第2位を四捨五入しているため、構成比の合計が100%にならない場合があります。

<コメント>

回答者の8割強は、100円以下で購入したごみ袋を利用していることが確認できました。
また、回答者の1割強は、無料で入手したごみ袋を利用していることが確認できました。

問7 ごみ袋は主にどちらで購入しますか。



※構成比は、小数点以下第2位を四捨五入しているため、構成比の合計が100%にならない場合があります。

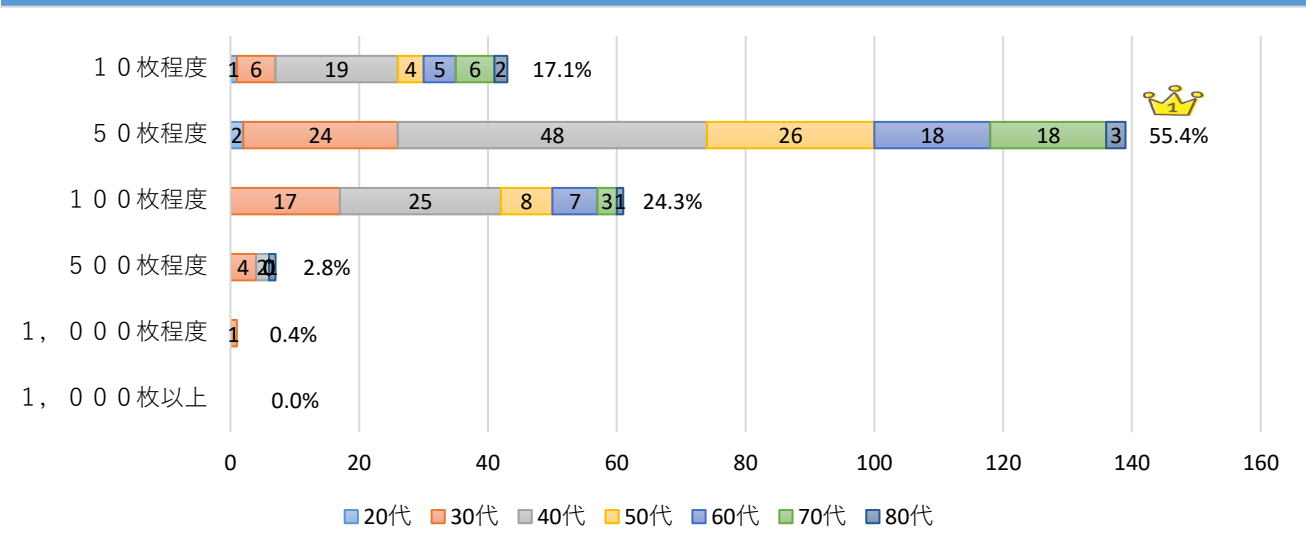
【その他回答】

- ・無料で入手したものや買い物の際に必要なに応じて購入したレジ袋を利用するほか、100円ショップやホームセンターなど、安いときに安いものをまとめて購入。（同様の回答多数あり）
- ・生協、コープ、Amazon、ディスカウントショップ、ドン・キホーテ、インターネットなど
- ・買っているが、自然破壊がどうのこうの言われている中、積極的に買う気にはなれない。

<コメント>

回答者の7割強は、実店舗でごみ袋を購入していることが確認できました。
また、回答者の2割弱は、インターネット通販や生協等の宅配、100円ショップなどで購入していることが確認できました。

問8 ご自宅では、ごみ袋の在庫を何枚ぐらい用意していますか。

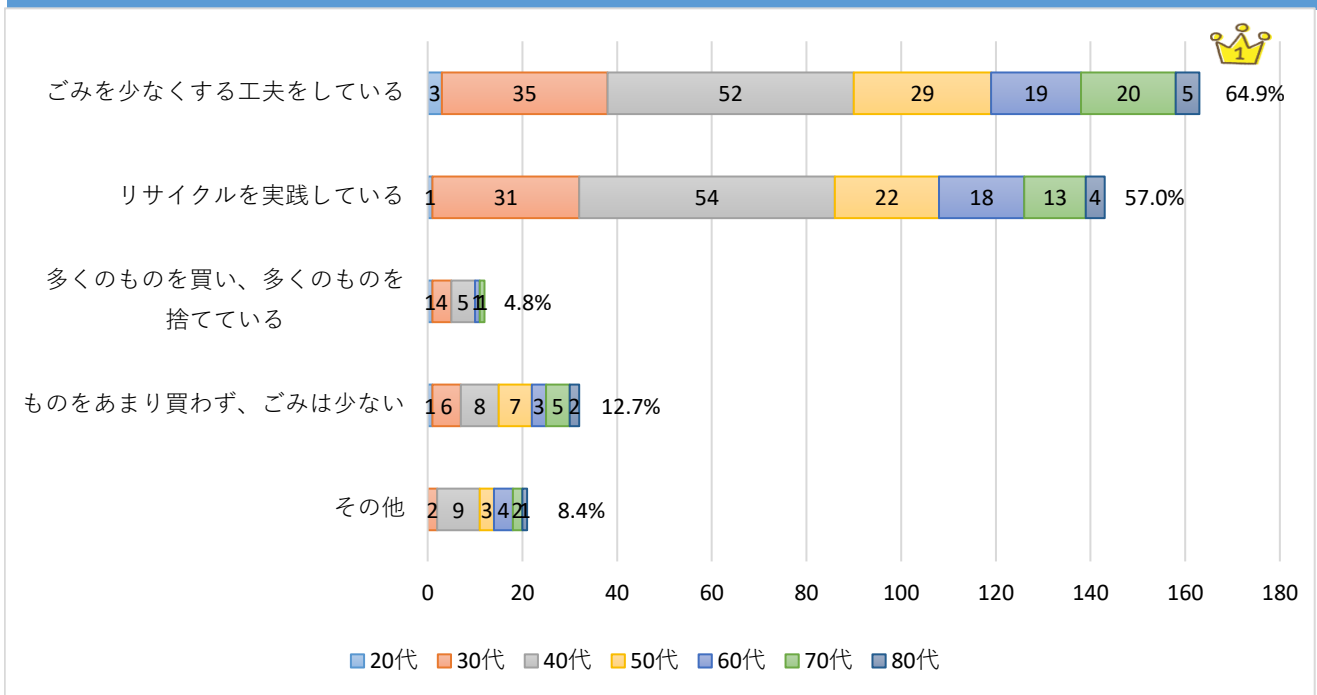


※構成比は、小数点以下第2位を四捨五入しているため、構成比の合計が100%にならない場合があります。

<コメント>

回答者の8割強は、50枚程度以上のごみ袋を在庫していることが確認できました。

問9 日常における、ごみの発生を意識した行動について、教えてください。（複数回答可）



※複数選択のため、パーセントは当該選択肢を選んだ方を回答者の中で割った数値となっております。

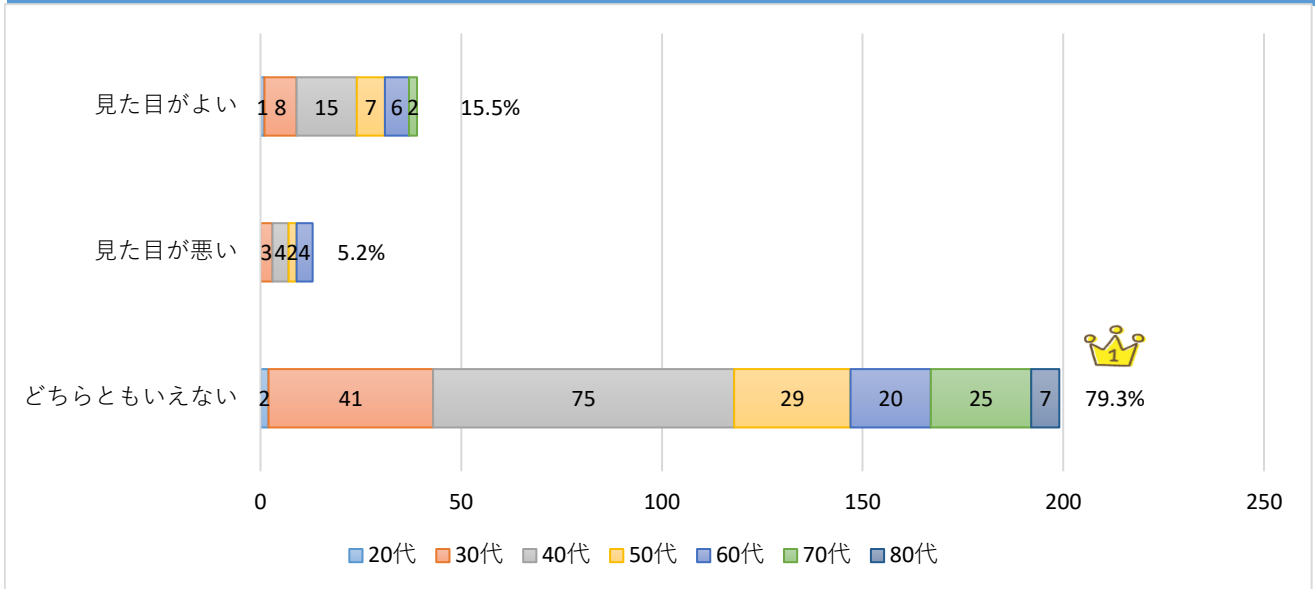
【その他回答】

- ・収集しやすいように分別をしている（同様の意見複数あり）
- ・資源ゴミになるものはキッチンと資源ゴミに出す。・過剰包装のものは基本的に手を出さない
- ・できるだけ地球に還る袋を購入している
- ・特売などは、良いようでも無駄が出ます。必要な物を必要なだけ購入し、食品ロスが無いように気をつけています。（同様の意見複数あり）
- ・ごみの量は減らせないので、ぎゅっとつぶしてごみ袋一袋に入る量を増やし、ごみ袋の使用量を減らしている。・コンポストの利用
- ・ゴミを減量するため生ごみ処理機を導入し、家庭菜園の肥料としてリサイクルしています。
- ・生ゴミを減らすために野菜の皮は冷凍してスープを作ろうとしています。炭酸水のペットボトルをやめて、ソーダストリームにしました。再利用できるものはなんでも再利用しています。
- ・普通に買い物をして、 unnecessary な物を捨てている。エコバッグを使用し、無駄なレジ袋は出ないようにしている。・特段意識無し(同様の意見複数あり)
- ・生ごみや庭の草などは日に干して、軽くし同時に腐敗を防ぎます。

<コメント>

回答者の半数以上は、ごみを少なくする工夫やリサイクルを実践していることが確認できました。

問10 指定ごみ袋以外で、透明ないし半透明の任意の袋でごみを収集することについて、集積所の見た目をどう考えますか。

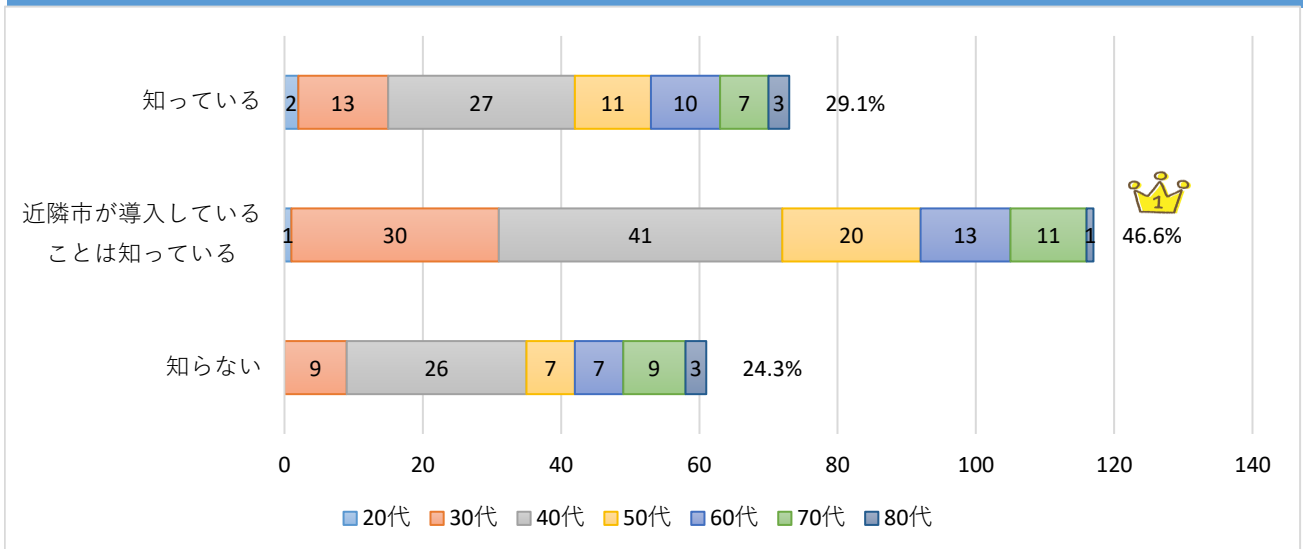


※構成比は、小数点以下第2位を四捨五入しているため、構成比の合計が100%にならない場合があります。

<コメント>

回答者の8割弱は、集積所の見た目についてどちらともいえないと考えていることが確認できました。

問11 我孫子市を除く県内の全ての市町村が、集積所で何らかのごみや資源を収集するにあたって、指定ごみ袋を導入していることをご存じですか。

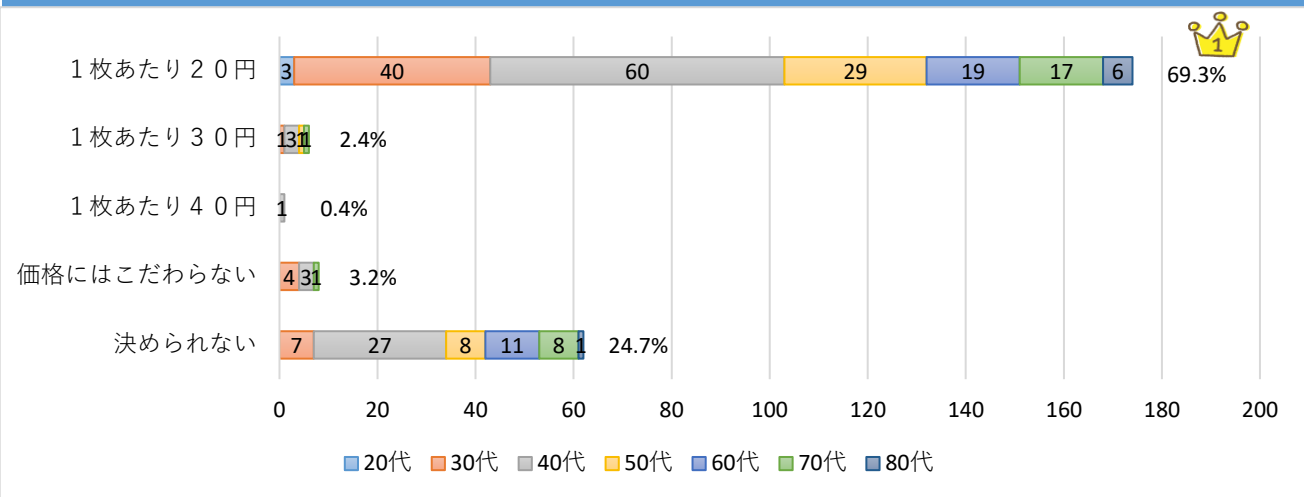


※構成比は、小数点以下第2位を四捨五入しているため、構成比の合計が100%にならない場合があります。

<コメント>

回答者の約75%は、県内各市町村において指定ごみ袋が導入されていることを知っていることが確認できました。

問12 指定ごみ袋が導入される場合、45リットルの指定ごみ袋1枚あたりの価格がいくらまでであればよいと考えますか。



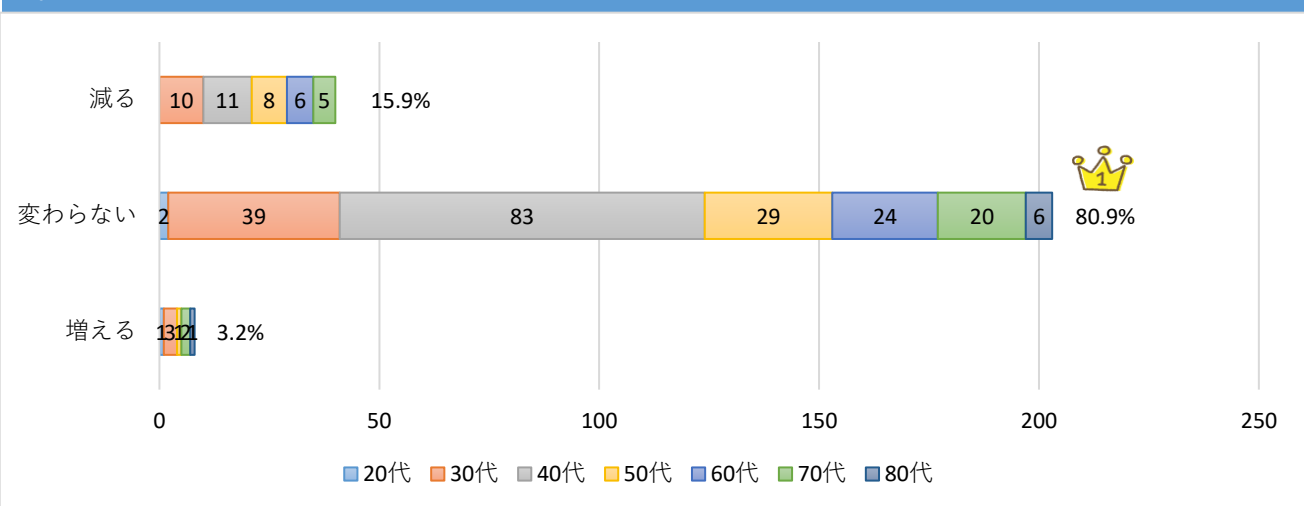
※構成比は、小数点以下第2位を四捨五入しているため、構成比の合計が100%にならない場合があります。

<コメント>

回答者の7割強は1枚あたり20円までであればよいと考えているとともに、回答者の約25%は決められないと考えていることが確認できました。

なお、袋作成費用をもとに価格が設定されている指定ごみ袋の事例として、柏市及び流山市の指定ごみ袋（可燃ごみ）は45リットルの持ち手つきで1枚あたり15円程度で販売されています。

問13 市が指定ごみ袋を導入することで、ご自身が出すごみの量がどのように変わると考えますか。



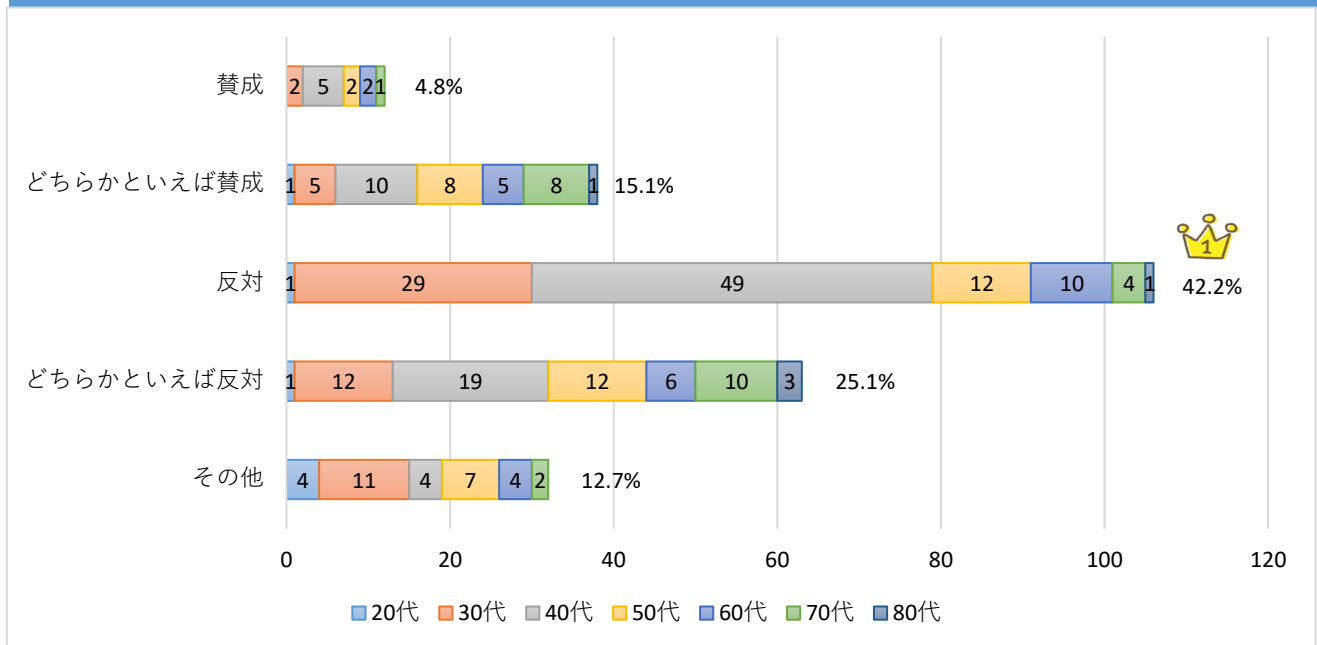
※構成比は、小数点以下第2位を四捨五入しているため、構成比の合計が100%にならない場合があります。

<コメント>

回答者の8割強は、指定ごみ袋が導入されても自ら排出するごみの量は変わらないと考えていることが確認できました。

また、回答者の約16%は、指定ごみ袋が導入されることで自ら排出するごみの量は減ると考えていることが確認できました。

問14 市が指定ゴミ袋を導入しようとするについて、どう考えますか。



※構成比は、小数点以下第2位を四捨五入しているため、構成比の合計が100%にならない場合があります。

【その他回答】

- ・特に反対というわけではありませんが、指定袋以外の袋の使い道がなくなり、それがゴミとなってしまうのなら、賛成もできません。
- ・指定ゴミ袋は有っても良いが、個人で選んだゴミ袋の使用も継続してほしい。
- ・大反対です。指定ゴミ袋を導入したところで出るゴミの量は変わりません。高い袋をわざわざ買わなければならないため家計にかなりのマイナスとなるため反対します。今の時点で分別が出来ていない人はゴミ袋を導入しても分別すると思えませんし、ルールを守らない人のゴミを回収しないとしても困るのはルールを守っている近隣住民です。また、他設問の45リットルの袋1枚につき最低20円との価格設定は高すぎます。（同様の意見複数あり）
- ・安価であれば容認・ゴミ袋の料金にもよる。・袋の単価が上がるのであれば反対。
- ・隣県ナンバーの車で来て投げ捨てていくのを防げるかもしれない。
- ・大反対、現在再利用しているコンビニ袋が総てゴミに出されることになる。
- ・子育ては全面的に出しているが、本件は我孫子市の隠れたウリになっており、市民の満足度を高めている1つの要素だと思う。・利害得失が良くわからない。
- ・指定ゴミ袋を導入することにより、どのくらいのごみが減り、市の管理費などの損益状況を他の市から情報を得て決めたい。（同様の意見複数あり）
- ・安いゴミ袋でゴミを減らすことに気を使っています。指定ゴミ袋に断固反対致します。
- ・コンポストの利用補助を積極的にプロモーションしてほしい。
- ・45リットル袋だと、いっぱいになるまで使う際にスペースが大きくなってしまいますので、20リットル袋も作ってほしいです。
- ・スーパーの有料レジ袋が、市の指定袋になると助かる。
- ・指定ゴミ袋導入となれば近隣の声は聞き直して自粛しないで大量に出そうという!! 反発が多い
- ・ゴミの量が少ないので、大きなゴミ袋に入れて出すのはもったいない。
- ・自分の意識としてはすでにかなりゴミの量は極小化しています。が、まわりを見るとたくさんゴ

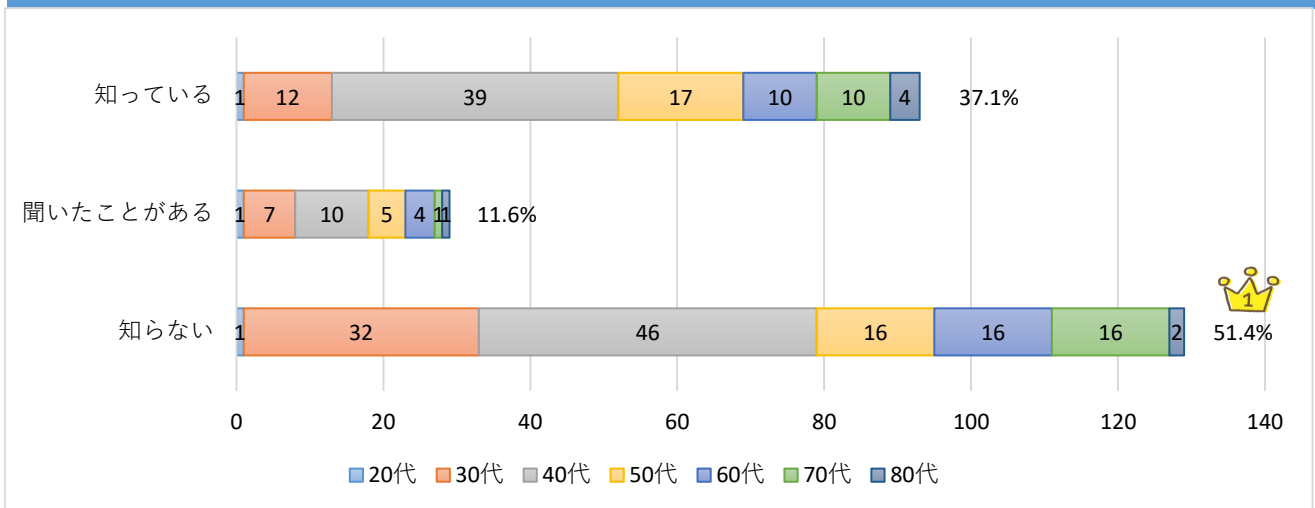
ミ出しするな一と。多くの人の意識が変わるから指定ゴミ袋導入もやむなしと思います。指定ゴミ袋にも小さめサイズも作ってほしいです。大きな高いゴミ袋にほんの少し捨てるのはもったいないので。（同様の意見複数あり）

- ・ゴミ袋指定云々よりも、一番大事なのは分別とゴミ出しルールの徹底だと思います。
- ・指定ゴミ袋を導入するとゴミの量が減るとするのは、ゴミ袋代が高いから排出量を抑制することになるということなんですね。これ以上出費が増えて、出したくて出してる訳じゃないのに、ゴミ袋代を気にしながらゴミを出すのはストレスかなと思います。
- ・中には工夫されている方もいると思われ、導入<ゴミ"増"に繋がると思われるが?!
- ・種類が増えてると何種類も在庫しないといけないため、汎用性のあるものにするか、種類をできるだけ少なくして欲しいです。

<コメント>

回答者の7割弱は、どちらかといえば反対を含めると指定ごみ袋の導入に反対で、回答者の2割弱は、どちらかといえば賛成を含めると指定ごみ袋の導入に賛成であることが確認できました。

問15 資源回収用具の管理や出し入れを自ら行っている資源回収登録団体（自治会等）に対し、回収された資源の量に応じ、奨励金を交付する制度を知っていますか。



※構成比は、小数点以下第2位を四捨五入しているため、構成比の合計が100%にならない場合があります。

<コメント>

回答者の半数以上は、再資源化事業促進奨励金の存在を知らないことが確認できました。なお、市では資源回収登録団体（自治会等）に対して、団体を構成する1世帯につき10円、及び資源回収品目のうち、古紙類・古繊維類、びん類、缶類・金属類の回収量に応じて、1キログラムあたり5円の奨励金を交付しています。