

故事誕生的地方——我孫子

ABI ROAD



Free Wi-Fi 是表示免費Wi-Fi基地台設備的標誌。

與眾不同的我孫子



歡迎使用優惠的3館通用券和2館通用通行證。
(杉村楚人冠紀念館、白樺文學館、鳥類博物館)

手機上 平板上
影像豐富多彩!

COCOAR
by CIRCUS

AR應用程式
(免費)

如果用智慧型手機或平板電腦，掃描本刊附有AR標誌的照片，就可以觀賞介紹影片或幻燈片等精彩內容。請透過二維條碼下載應用程式，盡享AR世界!

洽詢專線：株式會社 萌翔社 TEL. 043-254-8611

影片協助：テレビ J:COM

iOS使用者請在App Store中，Android使用者請在Google Play中，搜尋「COCOAR2」即可下載。



「我孫子市觀光應用程式 遊遍我孫子」市內觀光景點等資訊和便利的路線探索功能。請掃描二維條碼下載



可以在手機/平板電腦上，或者透過樂天旅遊手冊應用程式「PATW」

PATW 察看「ABI ROAD」。



快入手鰻吉桑的原創數位相框吧!

(拍照或攝影時，可以和我孫子吉祥物「鰻吉桑」共同入鏡的相框)

只要使用智慧型手機・平板專用的免費AR APP「COCOAR」，掃描右邊的鰻吉桑，即可下載原創數位相框!



展現手賀沼周邊之自然環境的開放式公園。
可以享受鐵道體驗和租船等活動，愉快渡過一整天的舒適空間。

手賀沼公園



地址 我孫子市若松26-4

費用 免費入園

步行 自我孫子站出發10分鐘路程(750m)



綠意盎然的水岸公園坐落於本市之象徵的手賀沼旁邊。可以近距離觀賞水鳥。公園內各處設有長椅，您可以悠閒地眺望手賀沼風景，度過美好時光。另外，還可以體驗鐵路、租用自行車或遊船等項目。

→參閱P19

我孫子觀光資訊放送基地



我孫子遊客資訊中心 ABISHIRUBE

作為本市的資訊放送據點，除了提供觀光、住宿、活動等資訊以外，還發送導覽地圖、指引觀光景點等處，並介紹市民團體提供的觀光導覽。另外，還販售我市吉祥物「手賀沼的鰻吉先生」周邊產品，以及我孫子市的特色產品。如您需要購買伴手禮，不妨到此參觀選購。

地址 我孫子市本町2丁目1番10號

從JR常磐線我孫子站南口徒步1分鐘

☎04-7100-0014

開放 9:00~18:00 (年末年初休館)

步行 自我孫子站出發1分鐘路程



故事誕生的地方

這裡是大正時代的白樺派人士柳宗悅、志賀直哉和武者小路實篤居住過的城市——我孫子。他們在此地創作出眾多作品。他們有時走在崖岸之路上，有時划著小船聚集在手賀沼湖上，暢談彼此對未來的夢想。時至今日，我孫子依然保留著許多孕育出他們夢想的景色。讓我們循著他們的足跡，尋找大正浪漫的遺緒吧。

追憶歷史風情的散步



國際安徒生文學獎獲獎作家上橋菜穗子女士，也曾在我孫子創作出知名的『精靈守護者』系列等作品。



杉村楚人冠紀念館 參閱p6
步行 自我孫子站出發10分鐘路程 (750m)



嘉納治五郎別墅遺址 參閱p8
步行 自我孫子站出發10分鐘路程 (750m)



舊村川別墅 參閱p9
步行 自我孫子站出發20分鐘路程 (1.6km)



三樹莊遺址
白樺派核心人物柳宗悅的住居遺址。三樹莊之名來自為本地信奉的，代表「智、財、壽」的三棵苦楡老樹。宗悅是發起民藝運動的思想家、美學家 and 宗教哲學家。他也是嘉納治五郎的外甥。(不開放參觀)
地址 我孫子市線1-9
步行 自我孫子站出發10分鐘路程 (700m)



舊武者小路實篤宅邸遺址
武者小路實篤是『白樺』雜誌創刊的核心人物之一。1916年，移居由志賀直哉購買的，可居高臨下眺望手賀沼之處。(不開放參觀)
地址 我孫子市船戶2-21
步行 自我孫子站出發17分鐘路程 (1.4km)



天神坂
據說在我孫子文人雲集的大正時代，三樹莊和落下苦楸果實的天神坂，是他們鐘愛的地方。
步行 自我孫子站出發11分鐘路程 (900m)

伯納德·利奇紀念碑
與白樺派和民藝運動關係深厚的英國陶藝家。
地址 我孫子市我孫子新田34
步行 自我孫子站出發14分鐘路程 (1.0km)



楚人冠公園
杉村楚人冠紀念館的後門外不遠處，是位於丘陵之上的可俯瞰手賀沼的公園。此處設有楚人冠的俳句立碑，上面刻有「筑波見ゆ冬晴の洪いなる空に」(遠眺冬日萬里晴空中的筑波)的書法作品。
地址 我孫子市線2-4 步行 自我孫子站出發10分鐘路程 (800m)



白樺文學館 參閱p4
步行 自我孫子站出發14分鐘路程 (1.1km)



志賀直哉宅邸遺址 參閱p5
步行 自我孫子站出發14分鐘路程 (1.1km)



本館收藏了在日本近代藝術領域中，扮演開路先鋒角色的白樺派的豐富資料。

白樺文學館



地址 我孫子市綠2-11-8 ☎04-7185-2192
開放 9:30~16:30 (入館時間至16:00為止)
休館 星期一 (如遇節假日，則為下一個平日)
 12月29日~1月3日、館內整理日
費用 全票300日圓等票種
步行 自我孫子站出發14分鐘路程 (1.1km)



志賀直哉『暗夜行路』的親筆原稿



大正時代，『白樺』雜誌的核心人物柳宗悅、志賀直哉和武者小路實篤的寓所就在我孫子。本館的館藏以白樺派人士的原稿、書信、美術資料等為中心。地下設有音樂室。可欣賞到宗悅夫人聲樂家柳兼子的歌曲。



本館收藏並展示武者小路實篤的書畫、伯納德·利奇的工藝作品等諸位白樺派與民藝人士的作品。



圖書室。除了白樺派、民藝運動相關的書籍以外，還能親眼目睹志賀直哉的親筆原稿。



大展覽室。可以按展覽而觀賞到不同的展品。



博物館禮品店。您是否買些白樺派咖哩等商品，作為來館紀念的伴手禮？



中展覽室 (鋼琴沙龍)。可以欣賞市民現場演奏兼子晚年愛用的平臺鋼琴。

文豪志賀直哉與我孫子淵源深厚，遺風至今猶存

~收藏了貴重的山田家藏品~



志賀直哉被譽為「小說之神」，對我孫子和手賀沼湖懷有深厚的感情。其子孫山田家捐贈了他的親筆原稿 / 書籍、油畫、日用品，以及簽名書等資料，這些藏品展現出志賀直哉的人格魅力。



介紹與志賀直哉相關的景點



志賀直哉宅邸遺址 (市指定文化資產)

目前只剩下志賀在1915年到1923年之間執筆寫下眾多作品的書齋。這棟懸山頂式的木造平房書齋由志賀直哉本人親自設計。1921年，由我孫子的著名工匠佐藤藏建造而成。遷建後，重複使用當初的建築材料，在原處復原了當初的面貌。

地址 我孫子市綠2-7 **步行** 自我孫子站出發14分鐘路程 (1.1km)

彷彿從長長走廊的另一頭，
傳來文人們的歡笑聲。

杉村楚人冠紀念館 (市指定文化資產)



沙龍。這裡陳列著由楚人冠收藏的從明治到昭和時代的新聞相關書籍。其嵌入式書櫃也是委託我孫子著名工匠佐藤藏製作。



杉村楚人冠是活躍於明治到昭和時代的國際級新聞記者。這裡原本用作別墅。關東大地震之後，他和家人一起移居我孫子，直到 1945 年過世，一直居住在這裡。庭院裡栽種著他鐘愛的海柘榴，到處都是紅葉繽紛的樹木。據說，當時庭院中有水流經過，可以就近欣賞手賀沼的景色。洋溢著大正浪漫風情的建築物，也作為電影拍攝場景等用途。

- 地址** 我孫子市綠2-5-5 ☎04-7187-1131
- 開放** 9:00 ~ 16:30 (入館時間至16:00為止)
- 休館** 星期一 (如遇節假日，則為下一個平日)、12月29日~1月3日、館內整理日
- 費用** 全票300日圓等票種
- 步行** 自我孫子站出發10分鐘路程 (750m)

目前，將楚人冠定居於我孫子時建造的主建築，用作紀念館。經歷了關東大地震，失去兩個孩子的楚人冠，希望建築家能夠建造出屋頂較輕、不易倒塌的建築物。



走廊盡頭是沙龍，最裡面是約13平米的會客室，外面則是約10平米的家人起居室。庭院栽種著楚人冠鐘愛的海柘榴。



此處原本是露臺。當時，可以從這裡眺望手賀沼。



沿著這條路，可以從主建築往庭院的方向，走到宅地內的「凜之家」。



外牆的質地令人印象深刻。

講道館柔道的創辦人，並以日本體育協會（當時為大日本體育協會）第一任會長的身份打開奧運大門的「日本體育之父」。



嘉納治五郎別墅遺址(天神山綠地)

地址 我孫子市綠1-10
步行 自我孫子站出發10分鐘路程 (750m)



1911年，作為講道館柔道創始人的的教育家嘉納治五郎，在毗鄰我孫子市手賀沼的高地建造了別墅，並與其鄰居國際新聞記者杉村楚人冠、東京帝國大學教授村川堅固等人，以及以鎮長為首的當地人士建立了深厚的交情。另外，還在別墅附近開設農莊（嘉納後樂農莊），雇用專家進行新式的農業經營管理。在他的外甥，也是白樺派核心人物的柳宗悅搬到別墅隔壁後，志賀直哉、武者小路實篤等人也紛紛移居到我孫子，從而孕育出人文薈萃的文化空間，由此，可知嘉納對於我孫子而言，是一位很重要的人物。



嘉納治五郎創立講道館，秉持「善用精力、人我共榮」的理念，推廣柔道。此外，他長年擔任東京高等師範學校校長，致力於提升教育水準，與此同時，還是第一個擔任國際奧運委員會（IOC）委員的東方人，為日本參加奧運和1940年申辦東京奧運作出了顯著的貢獻。照片提供：公益財團法人講道館

銅像為穿著和服的立像，由被譽為「東方羅丹」的雕刻家朝倉文夫打造；高2.14m，加上台座約為3m多；其身姿彷彿從位於高地的別墅遺址眺望手賀沼。講道館和筑波大學等地也有以同樣原型製作的雕塑作品。這是第7座（現存6座）。為了紀念我孫子市設市50週年，以及預定於2020年舉辦的東京奧運和殘障奧運，以市民團體為中心而設立。



綻放於手賀沼湖畔，跨越大正與昭和時代的別墅空間。與其到處參觀，不如悠閒地待在房間裡。

由伯納德·利奇設計



舊村川別墅 (市指定文化資產)

地址 我孫子市壽2-27-9
諮詢 教育委員會文化體育課 ☎04-7185-1583（限平日）
開放 9:00 ~ 16:00（入館時間至15:30為止）
休館 星期一（如遇節假日，則為下一個平常日）、12月29日~1月3日
費用 免費 **步行** 自我孫子站出發20分鐘路程 (1.6km)



新館。手賀沼側的房間採用大尺寸玻璃窗。這是當年的陳設，保留至今。



主建築。和室中保留著精雕細琢的江戶風情。



建於1928年的新館採用了銅板瓦和「千鳥破風」的建築式樣。建造者村川堅固稱其為「朝鮮風」的建築物。建築物的屋頂特徵明顯，其基座為鋼筋混凝土結構。建築物地面鋪設的是拼接地板，融合了西洋和日式風格。



這棟歷經父子兩代的別墅由西洋古代史學者村川堅固建造而成，並由堅太郎守成。別墅包括將舊我孫子驛站的別館遷到此處重建而成的主建築，以及在食衣住行中最注重「住」的村川堅固精益求精建造的新館。這是市內唯一棟以別墅面貌保存的建築物。祇要身在此地，就能感受到往日別墅時代的氛圍。後門外即是崖岸之路。據說一直到20世紀50年代，還可以從房間看到在湖上翻飛的鳥兒。有時還有市民擔任導遊，從他們的口中可能會聽到更多的趣事。

水邊與鳥類的家園

距離東京都市中心大約 30 分鐘車程。假如您來到我孫子，就能領略到眾多自然美景。走在手賀沼沿岸的休閒步道上，就連水鳥也彷彿有話要對您說。視線隨著水鳥而流連忘返，幾乎令人忘卻了時間的流逝。另外，手賀沼夕陽西沉的美景也令人讚不絕口。天空的色彩瞬息萬變，水面的色彩也隨之而變。假如您看到這裡，心有所動，不妨親身體驗一下位於手賀沼湖畔的我孫子的自然風光。



鳥類博物館 參閱p14

步行 自天王台/東我孫子站出發25分鐘路程 (2km)



高野山桃山公園

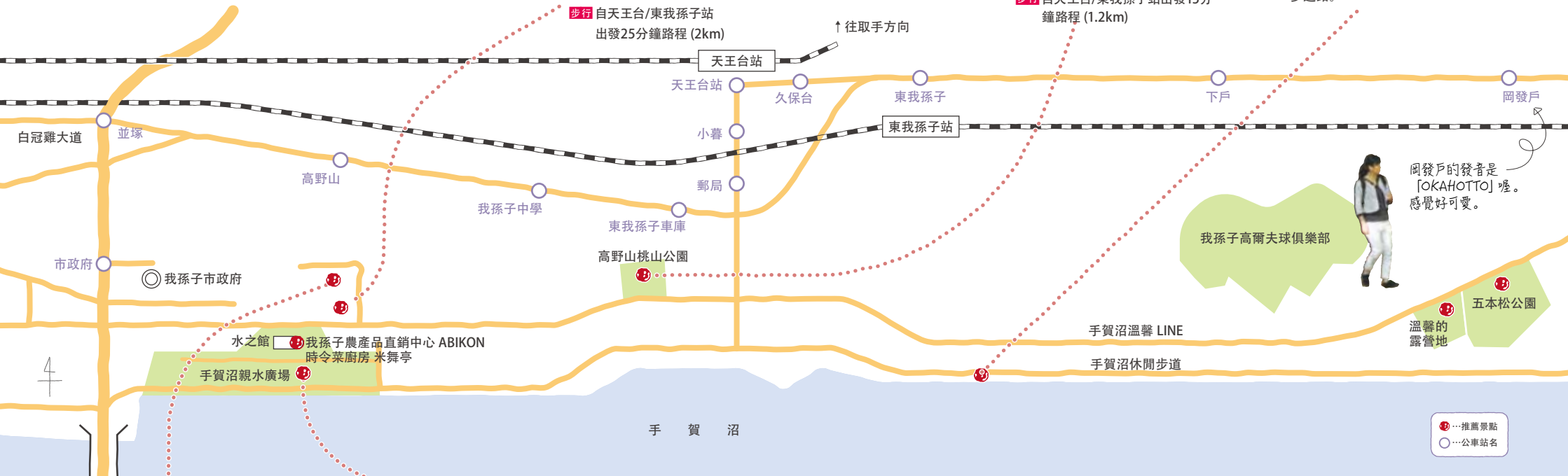
能夠居高臨下俯瞰手賀沼的丘陵地公園。從公園南側可以看到手賀沼宜人的景色。即使在市內，也是首屈一指的絕佳景點。

步行 自天王台/東我孫子站出發15分鐘路程 (1.2km)



手賀沼休閒步道

從手賀沼公園沿著手賀沼，長約5km的散步道路。



山階鳥類研究所

是全球知名的鳥類專門研究機構，擁有約6萬件包含滅絕/稀有種類在內的鳥類標本，以及約4萬冊珍貴的文獻。研究所從事信天翁等稀有鳥類的保護活動和生態研究，在亞洲的鳥類學中佔有一席之地。(每個月第四個星期五開放參觀，須預約)

地址 我孫子市高野山115
☎04-7182-1101

步行 自天王台/東我孫子站出發25分鐘路程 (2km)



手賀沼親水廣場・水之館 參閱p12

步行 自天王台/東我孫子站出發27分鐘路程 (2.2km)



手賀沼的夢幻黃昏景色

農產品直銷中心「ABIKON」和天文台。
手賀沼的熱鬧據點！

水之館 & 農產品直銷中心·農家餐廳

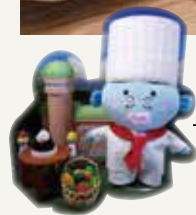
地址 我孫子市高野山新田193 ☎ 04-7184-0555 ABIKON 04-7168-0821 米舞亭 04-7168-0504
開放 ABIKON 9:30 ~ 18:00 (11月1日~3月20日: 17:30) 米舞亭 11:00 ~ 17:00 (11月1日~3月20日: 16:00)
休息 每個月第4個星期三 (如遇假日, 則為前一週的星期三)、12月29日~1月4日
費用 免費 **交通** 從我孫子站搭乘公車, 在市政府前下車, 徒步5分鐘
步行 自天王台站出發27分鐘路程 (2.2km)



4R

位於手賀沼湖畔, 外觀格外醒目的「水之館」全景。

在手賀沼親水廣場「水之館」, 可讓您同時體驗手賀沼的與眾不同和我孫子的魅力。這裡有販賣許多當地新鮮農產品的農產品直銷中心, 採用當地食材的農家餐廳, 影像畫面令人震撼的天文台, 能夠參觀學習手賀沼的生物及歷史的展覽室, 可一眼將手賀沼盡收眼底的展望室等, 是老少皆宜的好去處。另外, 還有投幣式淋浴設備。遊客可以在騎車、慢跑之後, 用作休憩設施。



餐廳裡
可以品嚐到新鮮的
當地食材, 哦耶!



「時令菜廚房 米舞亭」是以日本風和健康為主題的餐廳。餐廳中的料理採用當地的大米和蔬菜, 味道地道, 口感柔和, 值得回味。

還有戶外座位。



農產品直銷中心「ABIKON」由農家自行經營, 提供種類多樣、安全、放心又新鮮的從地裡摘採的蔬菜。此外, 還羅列有廣受歡迎的特色產品和當地有名商店的伴手禮。



從展望室的雙眼望遠鏡, 可以眺望富士山和東京晴空塔。



是可參觀學習手賀沼的鳥類、魚類和植物的手賀沼特色展示處。



天文台中設置了針孔式和數位式的投影機。可以欣賞到具有震撼力的影像畫面。(高中生以上100日圓, 最多容納50人)



朝向手賀沼的親水廣場配置有經過整修的「戲水池」, 大受兒童歡迎。

日本第一座專門展示鳥類的博物館。以「展望人類與鳥類共存的未來」為主題，介紹從鳥類的起源到現在，從手賀沼棲息的鳥類到全世界鳥類等豐富的内容。



鳥類博物館

地址 我孫子市高野山234-3 ☎04-7185-2212
開放 9:30~16:30
休館 星期一(如遇節假日,則為下一個平日)、12月29日~1月4日、館內整理日
費用 全票300日圓等票種
交通 從我孫子站搭乘公車,在市政府前下車,徒步5分鐘
步行 自天王台/東我孫子站出發25分鐘路程(2km)



一進入博物館,立刻映入眼簾的是已經滅絕的巨型隆鳥的蛋。雖然是複製品,不過可以用手觸摸。展覽室中,除了鳥類的起源及其演化歷史、復原的始祖鳥化石之外,還分門別類地展示全世界鳥類的剝製標本。請您務必光臨可以一目了然了解手賀沼的自然、四季以及棲息鳥類今昔對照的特別展示區。



隆鳥是只棲息在馬達加斯加的世界上最大的鳥。



以充滿臨場感的立體形態重現手賀沼的自然景致和鳥類的身姿。



全世界鳥類展示區。集中展示了從全球各地收集的大約270件鳥類標本。



傳說鳥類的復原模型以及骨骼複製品,令人眼花繚亂,興奮不已。比如,「肉食的巨鳥」不飛鳥(Diatryma)、「個頭最高的鳥」恐鳥(Moa)、「在海中生活」的企鵝鳥等。



以立體的形態、幾乎真實大小的比例,展示鳥類的骨骼標本和剝製標本。有志于成為鳥類博士的人士值得一看。



野生絕種前留下的珍貴的日本朱鷺標本。

從可愛的小鳥玩偶、配飾到明信片,博物館禮品店裡的商品琳瑯滿目。



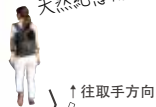
豐富的水資源與綠意

我孫子擁有豐富的自然資源。樹木在手賀沼和利根川的滋潤下茁壯成長。人和大自然的溝通，是重新認識大自然之壯麗的唯一途徑。

原來是千葉縣的天然紀念物啊！

東源寺的「Magaya樹」

參閱p25



古利根沼

湖泊新月形的形狀，是進行從明治後期開始的利根川治水工程，填滿河道的彎曲部分將河道取直而形成的。現在已經成為大自然的寶庫。利根川百景之一。

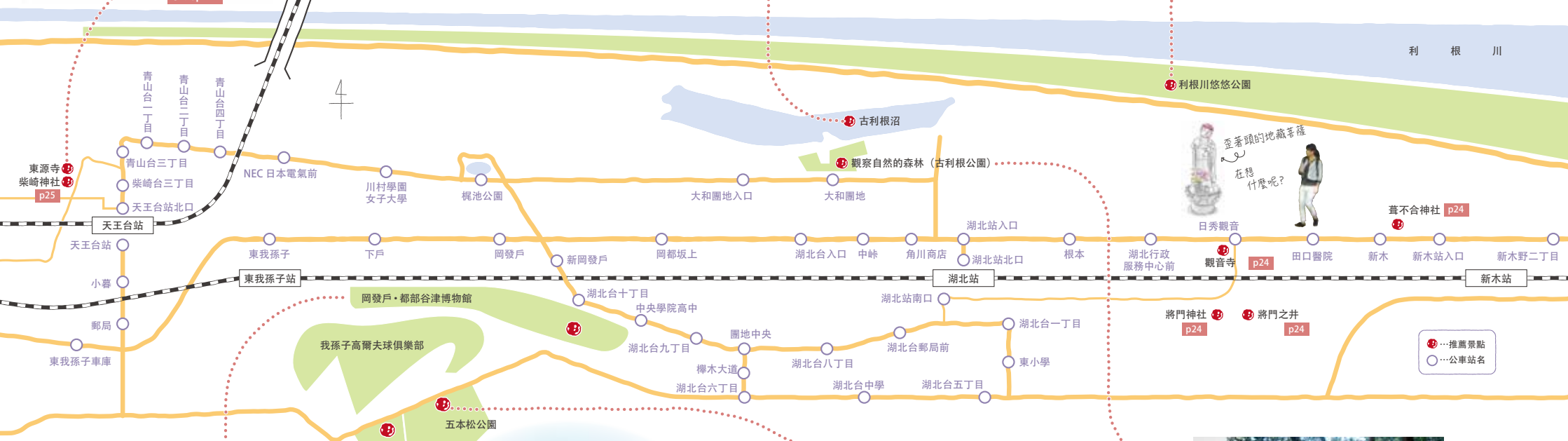
步行 自湖北站出發40分鐘路程 (3.2km)



利根川悠悠公園

位於利根川的河床上，充滿自然風情，面積86.3公頃的公園。公園內有棒球場和足球場等設施，您可以在大自然中享受運動的樂趣。另外，還有越野自行車車道和水岸野餐露台，讓全家人共渡快樂的一天。

步行 自新木站出發33分鐘路程 (2.7km)



岡發戶・都部谷津博物館
這裡到處都是田園風光。遊玩時，請您遵守不要把動物帶進來/帶出去的「谷津的約定」。
地址 我孫子市都部611地先 (作業小屋)
步行 自湖北站出發20分鐘路程 (1.7km)



溫馨的露營地 參閱p18



五本松公園
公園中設有林木圍繞的小道和涼亭。
步行 自東我孫子站出發27分鐘路程 (2.2km)



觀察自然的森林 (古利根公園)
位於古利根沼南側高地的林木是一處佔地約2.9公頃的森林。傳說1541年(天文10年)，河村出羽守曾在這片土地中建造中峠城，留下了乾涸護城河的遺跡。這不，中峠的發音就是「NAKABYO」!
步行 自湖北站出發20分鐘路程 (1.5km)



生而遊之 生而嬉之
聞孺之聲 身隨之動也

有如度假村一般的週末



溫馨的露營地

自然環境優越，花卉四季常開，是市民常去的休憩場所。在露營地的高地上，可以眺望毗鄰綠意盎然的五本松公園的手賀沼；並且備有紮營區、多用途廣場、炊事房、營火烤區、沖水馬桶等都一應俱全。使用時須事先預約。可以用LINE申請（線上付款）。
地址 我孫子市岡発戸1395
 教育委員會文化體育課 ☎04-7185-1604（限平日）



旁邊還有免費的停車場。



風帆

以手賀沼為據點的「NPO法人 ALBATROSS YACHT CLUB」，經常舉行以一般遊客為對象的風帆試乘活動。您是否體驗一下嚮往已久的風帆試乘？
諮詢 npo_albatross_yacht_club@yahoo.co.jp



獨木舟

以手賀沼為據點，活動範圍遍及縣內外的「手賀沼獨木舟俱樂部」開設這個項目的目的，是透過乘坐和划舟，使遊客親近大自然，促進家庭和睦。您是否參觀或體驗一下？
HP <https://teganumacano.e.takara-bune.net>



騎馬俱樂部 馬術俱樂部

無論是第一次騎馬，還是已經經驗的人士，都可以輕鬆、舒適而安全地體驗騎馬或接受訓練。許多馬匹都溫順聽話，即使是兒童，也值得推薦一試。
地址 我孫子市江蔵地1027-6 **諮詢** 04-7188-2864

藍莓採摘體驗

我孫子藍莓園



可以在7月初到8月底這段時間，體驗採摘藍莓的樂趣。
地址（手賀沼園）我孫子市根戸新田
諮詢 080-2551-3597

完熟藍莓農莊「花園夢」



從6月中旬到9月上旬，您都能享受採摘成熟藍莓的樂趣。另外也販售米和果醬等加工產品。
地址 我孫子市布佐826
諮詢 04-7189-2825

從菜鳥到高手都可以盡享釣魚樂趣



小川釣場園

釣魚需要掌握一定的技巧，但是正因為比較難才有趣，所以，這是一項深受釣魚愛好者喜愛的活動項目。
地址 我孫子市高野山新田177
諮詢 04-7184-4922



鈴木園釣場

有機會可以釣到大隻鯽魚的釣魚池，非常受歡迎，有不少釣客為此從遠方而來。
地址 我孫子市岡発戸新田145
諮詢 04-7182-2663



手賀沼周遊自行車出租

手賀沼周邊地形起伏不大，最適合騎乘遊覽。您可以在下列設施租用自行車。
 ▶單車停車場 我孫子南（JR我孫子站南口）
 ▶手賀沼公園
 ▶親水廣場多功能廣場停車場
諮詢 04-7188-2204（平日）、090-4520-3603（僅限出租日）



在手賀沼公園體驗鐵道

無論是小孩還是成人，都非常喜愛新幹線模樣的軌道列車。
費用 1次2圓200日圓（兒童節（5/5）、縣民日（6/15）和建市紀念日（7/1）免費）。另有回數票。
營業 僅限星期六/日和節假日 4~9月：9:30~17:00，10~3月：10:00~16:00 ※ 12:00~13:00為進行準備工作的時間段，暫停營業。※ 公立中小學的春假和暑假期間，除星期一外每天營運。
諮詢 04-7188-2204（平日）、090-4520-3603（僅限營運日）



出租小船、天鵝船

除了釣魚之外，還可以租用小船，與家人或伴侶一起享受湖上泛舟的樂趣。下列店舖提供小船出租服務。
 ▶湖上園 **諮詢** 04-7185-1211
 ▶遊船中心小池 **諮詢** 04-7184-7117
 ▶手賀沼的小池（僅限釣魚券販賣和租船） **諮詢** 04-7182-1015

河岸之地，布佐。 ~新田開發的歷史

舊井上家住宅

參閱p22

在舊井上家找到無數珍貴文物。

據說這裡自古以來似乎是麻的產地，並將「麻」念做「FUSA」（與布佐同音）。過去，這裡是將使用「銚子」（形似勺子的漁具）等漁具捕獲的魚，更快地運往江戶的交通要道，所以十分熱鬧。這條路便是鮮魚街道。不久之後，即使不作為河岸，仍然有參拜新四國相馬靈場八十八處所的人們來到布佐。另外，從江戶時代就開始手賀沼的堤防造地；直到20世紀50年代之後，才成為現在的面貌。



延命寺

相傳為1593年(文祿2年)從法隆寺迎請虛空藏菩薩而設立。現在的虛空藏堂是1904年大火燒毀後於1933年重建的。相馬靈場第24號札所(札所:接收信者朝聖之旅供奉之文書的場所)。

地址 我孫子市布佐2318

步行 自布佐站出發13分鐘路程 (1.1km)



勝藏院

正門是雕刻著仁王模樣的純白嶄新石門。參道左側有聖觀音石像。依照寺廟的歷史記載，該寺建於1592年(文祿元年)。新四國相馬靈場第21號、37號札所。

地址 我孫子市布佐2285

步行 自布佐站出發15分鐘路程 (1.1km)



網代場遺跡

網代場是過去將捕魚用的漁網晾乾或對其進行維護的地方。在布佐附近，除了鯉魚和鰻魚等之外，也很盛行捕撈鮭魚。最鼎盛的時期是從明治到大正時代初期。

步行 自布佐站出發17分鐘路程 (1.3km)



布佐觀音堂 (預定拆除)

位於我孫子市的東端。鮮魚街道就是從觀音堂附近延伸出去的。馬頭觀音是供奉的主神。傳說是元祿年間，鮮魚批發商和馬主為了紀念鮮魚街道上運輸海鮮的馬匹而建造的。相馬靈場第58號札所。

地址 我孫子市都10

步行 自布佐站出發16分鐘路程 (1.3km)



鮮魚街道

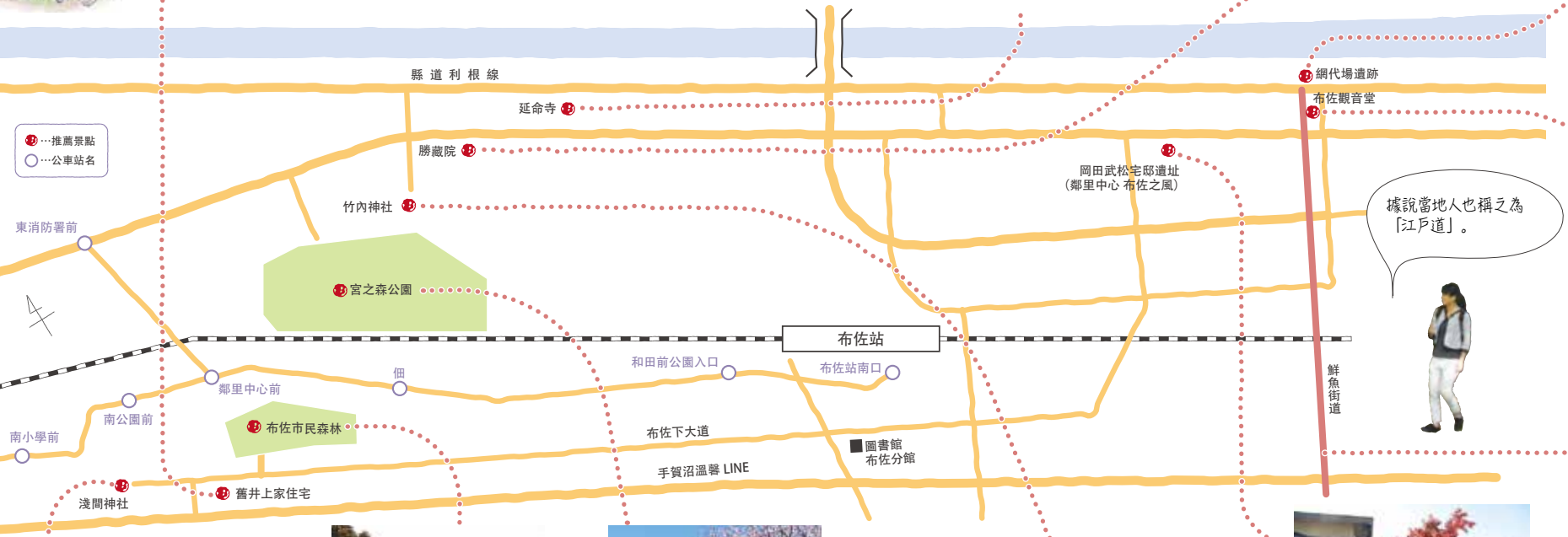
布佐的發展與鮮魚街道的誕生是唇齒相依的。為了將「銚子」和鹿島灘的鮮魚運往江戶，這裡從實曆時代開始，就成為運輸鮮魚的主要街道。

地址 我孫子市都附近

步行 自布佐站出發10分鐘路程 (750m)



●...推薦景點
○...公車站名



據說當地人也稱之為「江戶道」。



淺間神社

社殿位於可以眺望富士山的山丘上。穿過鳥居，登上比較陡峭的石階，就能看到略微高聳的樹林之上的社殿。建於1645年(正保2年)。平常十分寧靜。每年7月1日配合富士山開放舉行祭典時，非常熱鬧。

地址 我孫子市布佐2036

步行 自新木站出發18分鐘路程 (1.5km)



布佐市民森林

約2.7公頃的森林。在位於中心的儲水池周圍，約有700m的散步道。途中有賞鳥廣場、樸樹廣場、竹廣場和花廣場，不但可以悠閒地散步欣賞，還可以觀賞水鳥。

步行 自布佐站出發17分鐘路程 (1.4km)



宮之森公園

煥發與竹內神社排成一串的丘陵和JR成田線沿線濕地之自然魅力的公園。面積3公頃。除了三千株以上的杜鵑花之外，還種植了櫻花、欖樹和麻櫟等各類樹木，四季都能欣賞到各自的美景。特別推薦櫻花季的花海。我孫子市設市40週年的紀念郵票上，就採用了眾多櫻花樹的景色。

步行 自布佐站出發10分鐘路程 (850m)



竹內神社

參閱p25



岡田武松宅邸遺址 (鄰里中心 布佐之風)

岡田武松對於氣象事業的發展貢獻卓著。諸如氣象用語「颱風」的命名，世界首創的海上船舶無線通訊，以及建立地震觀測網等都和他有關。您在大廳裡可以看到他的功績和年譜。

地址 我孫子市布佐2972-1

步行 自布佐站出發14分鐘路程 (1.1km)

該建築物彌足珍貴，能讓您感受到從江戶時代開始的手賀沼堤防造地歷史，以及保存完好的正統的「藥醫門」建築風格。



舊井上家住宅

(市指定文化資產)

地址 我孫子市相島新田1番地
諮詢 教育委員會文化體育課 ☎04-7185-1583 (限平日)
開放 9:00 ~ 16:00 (入館時間至15:30為止)
休館 星期一(如遇節假日, 則為下一個平常日)、12月29日~1月3日
費用 免費 (維護中, 僅開放部分場所)
步行 自JR布佐站出發18分鐘路程 (1.4km)



主建築為江戶後期典型的上層農家式樣的建築物。另外也有昭和時代增建的部分。



昭和初期建造的新庫房。採用了當時最先進的技術。



使用當時的技法，耗時3年，於2018年復原的「二番土藏」(二號庫房)

其正門，外牆、庫房等共9個建築物，於2012年被註冊為市指定文化資產。井上家參與了由八代將軍德川吉宗主導的作為享保改革之一環實施的手賀沼堤防造地事業，世世代代作為領主，致力於新田的開發。完成手賀沼的新田開發是在1951年。目前保存的主建築建於第九代，呈現出江戶時代典型的上層農家建築樣式；另外，正門採用了江戶時代後期正統的「藥醫門」建築風格，以彰顯其家族名望。該住宅目前處於維修期，禁止遊客進入主建築內部；不過，可以從中庭一探宅內面貌。



修復後的正門。運用當時的瓦片和柱子，祇對殘缺部分進行了換新。其設計之細緻精巧，值得觀賞。



昭和初期增建於東側作為正式玄關的踏板。彰顯出世代領主地位的井上家風範。



箱式火鉢、鐵瓶、燈籠……彷彿可以直接當作時代劇的舞台。



從正門看到的主建築。

體驗悠久的歷史文化

自古以來，這片土地守護著眾多歷史文化和遺跡。希望您也能親身體驗在這塊由眾多古樹護佑的土地上的人民的日常生活，以及不因時間流逝而改變、至今仍然為人們守護的我孫子歷史。



葦不合神社 (市指定文化資產)

這裡祀奉的是鸕鷀葦不合命。他的父母是「海彥山彥」神話中有名的山幸彥(火遠理命)和海神的女兒豐玉姬。每年農曆8月15日夜裡會在這裡舉行祭典。主殿有天岩戶、制伏八岐大蛇、神武東征等神話故事的精美雕刻。還有巨大的銀杏樹。

地址 我孫子市新木1812番外 **步行** 自新木站出發12分鐘路程 (950m)



觀音寺

據說設立於1662年(寬文2年)。供奉平將門的守護主神和聖觀音。正殿入口的門和觀音堂的屋頂上面，裝飾有代表將門之紋的九曜紋。在寺廟內一角，有一尊面朝成田街道的歪頭地藏。

地址 我孫子市日秀90

步行 自湖北站出發17分鐘路程 (1.4km)



將門神社

傳說，平安時代的武將平將門幼時住在成田街道沿途的日秀地區；在其戰死之時，他的靈魂騎著馬，從南方飛越手賀沼，登上日秀的高地，俯拜日出。

地址 我孫子市日秀131

步行 自湖北站出發18分鐘路程 (1.5km)



將門之井

位於將門神社附近。這口井傳說是由將門開鑿的。據說有人把這口井當作為能量場，特地來造訪，汲取能量。

步行 自湖北站出發17分鐘路程 (1.4km)



東源寺 (市指定文化資產)

本堂前矗立著千葉縣北部少見的巨大榿樹，當地人把該樹稱之為「Magaya樹」。相傳這是開創相馬靈場八十八處所的光音禪師親手種植的榿樹。榿樹是紫杉科常綠針葉樹，材質堅固，在古代用於製作獨木舟和佛像。樹高17.5m，週長3.8m。如果真如傳說所述，樹齡有200多年。

地址 我孫子市柴崎170

步行 自東我孫子站出發26分鐘路程 (2km)



竹內神社

穿過松樹林立的參道，位於鳥居前方蹲著的是這一帶少見的身旁有幼獅的石獅；據說見到石獅，能夠保佑早生貴子、多子多孫。每年九月舉行例大祭的時候，五台祭屋台車爭相表演，再加上神轎，魄力非凡。

地址 我孫子市布佐1220

步行 自布佐站出發11分鐘路程 (850m)



柴崎神社

過去稱其為妙見社、北星社。1880年改稱為柴崎神社。傳說中，日本武尊(倭建命)和平將門曾經在這個神社祈求武運。神社內有中國傳說動物即掌管北方的玄武的石像。(外表像是烏龜)

地址 我孫子市柴崎737

步行 自天王台站出發10分鐘路程 (700m)



子之神大黑天延壽院

每年10月的第4個星期日，會舉行「開運柴燈護摩過火節」。傳說主神的「子之神」對於人的腰部以下的身體疾病有靈驗；神社內有信徒供奉的象徵腳和腰的金草鞋。

地址 我孫子市壽2-27-10

步行 自我孫子站出發21分鐘路程 (1.7km)

我孫子的朱印・城印樣式形形色色！
看看你能蒐集多少種？

朱印 & 城印蒐集之旅

在此介紹可在市內領受的朱印&城印（僅限刊載許可部分）。授予朱印的日期時間、方法因神社而異，也可能遇到神職人員不在的情況。
建議參拜前詢問確認，以便享受愉快的朱印蒐集之旅。
※市內神社的資料也刊載在我孫子市史上，可在圖書館等閱覽查詢。



可在右側欄的神社，
領受對應號碼的朱印

- 7 柴崎神社：①、⑦
- 22 竹內神社：⑬、⑰、⑱、⑲、⑳、㉑、㉒、㉓
- 12 天照神社：⑨、⑫、⑭、⑮

城印



10 芝原城(中峠城)跡
中峠(古利根公園自然觀察森林內)
小田原北條氏の家臣、中峠河村氏居住於此，位於水陸戰略要地。現在該地為古利根公園自然觀察森林的一部分。城印可以在我孫子旅遊服務中心「ABISHIRUBE」購買。

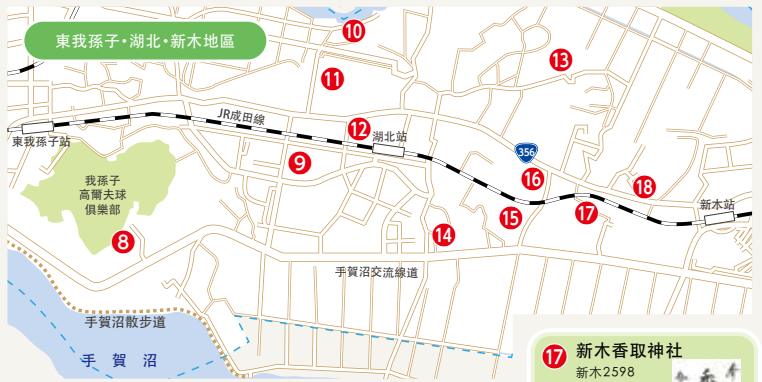
11 法岩院
中峠1561
曹洞宗。創建於1542年(天文11年)。芝原城主の河村出羽守勝融為創院住持。此外，步行10分鐘左右即可抵達芝原城跡。此院約在1764年(明和元年)移轉至此。在法岩院的YouTube頻道，可以看到實際揮毫寫朱印的模樣。

12 天照神社
中峠1148番地
相傳為景行天皇時代時創建。主祭神為大日靈貴命。在當地以「淺間様」的愛稱廣為人知。境內矗立著我孫子市指定文化財的「二十一佛武藏石板碑」。

13 古戶稻荷神社
古戶1
創建於1579年(天正7年)，神社深耕當地，主祭神為倉稻魂命，是農業守護神，保佑豐收和生意興隆。

8 本妙寺
岡登戸1380-7
平成3年，被授予日蓮宗長壽山本妙寺之山號。1996年(平成8年)，本堂落成。官方網站上有朱印的介紹，也提供影片，讓人一窺揮毫寫朱印的模樣。

9 八幡神社
湖北台8丁目16-2
康平年間(公元1058年-1065年)，八幡太郎義家征討奥州時於此紮營。後來，人們發現當地留有一面白旗，寫著「八幡大菩薩」，於是將其供奉，為神社的起源。主祭神為饗田別命，速須佐之男命。



15 將門神社 參閱 P24
日秀131

16 觀音寺 參閱 P24
日秀90

17 新木香取神社
新木2598
創建年代不明。主祭神為經津主命。社殿於1946年(昭和21年)修復完成。

18 葦不合神社 參閱 P24
新木1812

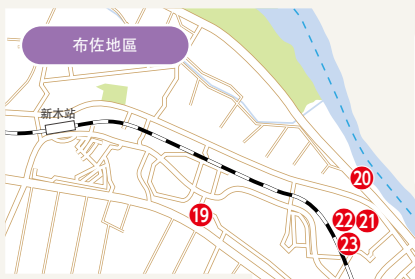


4 子之神大黒天延壽院 參閱 P25
壽2丁目27-10

5 東源寺 參閱 P25
柴崎170
東源寺提供

7 柴崎神社 參閱 P25
柴崎737
生尙的朱印

6 円福寺
柴崎172
真言宗豊山派。創建於江戶時代初期(十七世紀)。



19 布佐淺間神社 參閱 P20
布佐2036

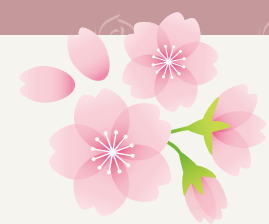
21 愛宕八坂神社
布佐2291-1
創建於703年(大寶3年)。主祭神為天之迦俱土命。愛宕神社供奉的為防火之神，此地也是竹內神社的前身所在。

22 竹內神社 參閱 P25
布佐1220

20 延命寺 參閱 P21
布佐2318

23 御嶽神社
布佐1220(竹內神社社境內)
社殿於1916年(大正5年)重建。竹內神社內供奉的神社之一。





高野山桃山公園
步行 自東我孫子站出發15分鐘路程 (1.2km)



手賀沼溫馨LINE



我孫子的櫻花

市內有許多著名的賞櫻地點。我孫子的天空與櫻花交相輝映。畢竟倒映在手賀沼水面的夜櫻，可以說是祇有在我孫子才能看到的風景詩。在手賀沼休閒步道，可以看到約600棵櫻花樹，並且當地的人們會在櫻花的綻放時節在夜間上燈。夢幻的散步行程，越來越受到遊客的歡迎。



上燈 3月下旬~ 4月中旬

我孫子遶湖的天空和櫻花的顏色好相襯呀——
休閒步道的油菜花也很美哦——



手賀沼休閒步道



手賀沼公園 步行 自我孫子站出發10分鐘路程 (750m)

遊人如織的我孫子

我孫子一年之中會舉辦許多活動，吸引眾多遊客聚集於此。造訪過的遊客往往意猶未盡，隔了一年再度重遊。所以，前來我孫子旅遊的遊客年復一年地增加。活動豐富多彩，可以闔家同樂，可以感悟以手賀沼為舞台的悠久歷史，也可以親近大自然。



4R

Enjoy手賀沼!

5月第2個星期日



我孫子一整年都很熱鬧啊! 我哪一!



4R

手賀沼煙火大會

8月第1個星期六



4R

手賀沼鐵人三項大會

8月下旬



4R

竹內神社祭禮

9月中旬

日本鳥類節 (JBF)

11月上旬



我孫子河童祭

8月下旬



鄉土藝能祭

12月第1個星期日

我孫子的住宿設施

富栴旅館



位於手賀沼湖畔。配置日式客房，價格實惠。長住或團體可享優惠。備有最多可容納100人的「宴會廳」，可用於研習或會議等用途。

地址 我孫子市壽2-22-19
營業 入住15:00 / 退房10:00 ※ 可另洽
休息 無休 **停車場** 有(可停大型車輛)
吸煙 全天不可
諮詢 04-7182-2003
步行 自我孫子站出發18分鐘路程(1.4km)



HOTEL MARK-1 Abiko



內設有完全療癒旅途疲憊的人工溫泉，客房乾淨整潔。「淑女專區」便利女性使用，令人感到安心舒適，廣受歡迎。另有設備齊全的會議室，也可用於聚會或培訓。

地址 我孫子市柴崎台1-9-14
營業 入住15:00 / 退房10:00
休息 無休 **停車場** 有(可停大型車輛)
吸煙 4、6、8樓的客房可吸煙
諮詢 04-7186-1717
步行 自天王台站出發1分鐘路程(170m)



商務旅館 布佐



除了商務出差之外，該旅館也適合私人用途的住宿。價格實惠。餐廳菜單每日更換，大浴場隨時可以入浴，很適合因公長住的人士。

地址 我孫子市布佐2281-1
營業 入住15:00 / 退房10:00
休息 無休
停車場 有(15台)※ 最大可停4噸的大型車輛
吸煙 部分區域可
諮詢 04-7189-2196
步行 自布佐站出發14分鐘路程(1.1km)



熱門的電影、電視劇，以及耳熟能詳的MV
跟廣告其實都是我孫子取景的！?



人氣偶像和 演員們演出場景的 聖地朝聖

在2017年(平成29)之後，市內正式展開協助電影、電視劇等取景的影視拍攝招攬業務。和NPO法人手賀沼FC等攜手合作，囊括電影、電視劇、廣告、音樂錄影帶等，協拍作品超過300部。歡迎到此一訪熱門外景地，回味電視劇場景的點點滴滴。

1

電影「壓軸女孩！」
2017年 導演：英勉
演出：土屋太鳳、間宮祥太郎、高杉真宙等等

1

MV「從夜晩窗邊(暫譯)」
2018年
演出：KANA-BOON

2

電影「MIRACLE 聖誕小惡魔的戀愛和魔法(暫譯)」
2014年 導演：犬童一心
演出：相葉雅紀、榮倉奈奈、生田斗真等等

●MIRACLE 聖誕小惡魔的戀愛和魔法(暫譯)
杉村楚人冠紀念館：線2-5-5

3

電視劇「稅務調查官・窗際太郎事件簿34(暫譯)」
2018年 TBS電視台
演出：小林稔侍、伊武雅刀、出川哲朗等等

3

電視劇「沒有愛的戀人們」
2024年 朝日放送電視台
演出：福士蒼汰、佐佐木希、前田公輝、深川麻衣等等

●壓軸女孩!
●KANA-BOON MV
手賀沼公園：若松1
●沒有愛的戀人們
●窗際太郎事件簿(暫譯)
我孫子市役所：我孫子1858
●陷阱戰爭
●六本木Class
手賀沼親水廣場・水之館：高野山新田193

4

電視劇「陷阱戰爭」
2022年 關西電視台
演出：草野剛、本田博太郎、杉野遙亮等等

4

電視劇「六本木Class」
2022年 朝日電視台
演出：竹內涼真、新木優子、早乙女太一等等

6

電影「跳脫吧、Mobius!!(暫譯)」
2022年 導演：加藤慶吾
演出：坂之上茜、細田善彥、藤田朋子、田中傳登等等

7

電視劇「黃昏下牽起手」
2023年 TBS電視台
演出：永瀬廉、廣瀨鈴等等

8

電視劇「人性險惡(暫譯)」
2021年 WOWOW戲劇
演出：黒木華、東出昌大等等

8

電視劇「來自星星的你」
2021年 Amazon ORIGINAL
演出：福士蒼汰、山本美月等等

5

電視劇「不要跨越時空，戀人們」
2023年 關西電視台
演出：吉岡里帆、永山瑛太等等

●不要跨越時空，戀人們
天王台西公園：天王台4-8

8

電影「勿說是推理」
2023年 導演：松山博昭
演出：菅田將暉、原菜乃華、柴崎幸、町田啓太等等

9

電視劇「silent」
2022年 富士電視台
演出：目黑蓮、川口春奈等等

●Silent
木戸公園：布佐平和台4-9-12

市長寄語

展開朝聖之旅，造訪熱門的電影、電視劇的拍攝地同時，也能欣賞手賀沼的風景、街景和歷史，完整體會「故事誕生城市」。

我孫子市長
星野順一郎



我孫子的伴手禮

特色產品

諮詢 我孫子市特色產品聯絡協議會
(事務局: 我孫子市商工會) ☎7182-3131



3月1日
是特色
產品日

3=產
1=品
要這樣念囉!
嗶啾~!

我孫子吉祥物
手賀沼的鰻吉先生

1855年創業
風味獨特、色調透亮是其特點

YAMATUNE 味噌



無添加物。好口味來源於大米糖化后產生的甘甜

甘酒



YAMATUNE食品(株)
都12-21 ☎04-7189-2734

加入辣椒提味, 口感微辣

黑豬肉末生薑味噌

建議作為萬能調味料和香香料

生薑拌飯醬

採用了大量當地食材

豬肉香蔥味噌



美味的原點,
在於堅持使用新鮮的好食材

鰻魚大和煮



日高的一等昆布を使用しているため、
最高級の昆布の風味を楽しめます。

甘口昆布



雜魚佃煮



(有)安井家 本町3-6-1 ☎0120-353-698

顆粒狀味噌的調味口感, 令人體驗到大正時代的浪漫
盒裝的3種口味組合也很受歡迎

白樺派咖哩 (開封即食)

(豬肉、雞肉、牛肉、川女版雞肉)



(株)五味商店 本町3-4-32
☎04-7183-7700

將瀨戶內產地的檸檬和千葉縣產地的雞蛋糕合
在麵包中, 烘焙出柔和細膩的糕點,
檸檬的清香令人陶醉。

檸檬蛋糕

(榮獲農林水產大臣獎)



透過鰻吉先生,
展現我孫子各個季節的活動

鰻吉先生 彩印餅乾



地瓜泥被包裹在海綿蛋糕當中

芋餅



歐風西點 MENUETT
湖北台店: 湖北台1-18-3 ☎04-7188-5543
我孫子店: 我孫子4-1-7 ☎04-7183-1122

用合入加糖豆泥的酥皮, 將豆沙捲起,
成為猶如手賀沼波紋的形狀

手賀時雨卷



有6種口味。口感猶如富有粘性的麵包,
是日式點心中的新產品

鰻吉先生的點心



用卡斯提拉的外皮,
夾入精選的加糖豆泥和求肥

文學燒

御菓子司 福一
湖北台8-6-2 ☎04-7188-0160

牛蒡風味濃郁, 清淡爽口的調味
與「白樺派咖哩」為絕佳搭配

川女的醃菜



川村学園女子大學
生活文化學系的學生
開發的商品

株式會社 五味商店
本町3丁目4番32號
☎04-7183-7700

榮獲2019年度日本傑出啤酒獎
(Japan Great Beer Awards) 銀獎!
混合有正統的德國產麥芽。口味濃烈、醇厚是其特點

將門麥酒 (啤酒)



(有)KOMAINU
柏市柏5-8-15
☎04-7199-7774

以水墨畫手法繪製
流水與河童的圖案

河童圖案的浴衣、 毛巾、手帕



Office SS 繁紗夢
久寺家2-9-5 ☎04-7185-4313

採用嚴選的白葡萄酒和當天的新鮮雞蛋

葡萄酒蛋糕

(原味、水果、巧克力、抹茶)



用富含大量奶油的派皮,
包裹白花豆和多福豆烘焙而成

我孫子派



(株)富井
我孫子1-11-9 ☎04-7185-3963

匠人精心製作的
作品

日本傳統樂器、日本舞用袋



(有)丸樂商店 日秀92-15 ☎04-7187-6400

透過咖啡, 品味有「北方鎌倉」之稱的我孫子
有天空、風、大地3種口味

我孫子咖啡物語



The Coffee Club M's Company
若松139-4 ☎0120-456-501

採用牛奶香味濃郁的奶油和那須的
御用雞蛋

大蛋卷

(奶油、抹茶)



(株)AVIGNON
天王台1-1-30 ☎04-7182-0501

幾乎裝不下碗的大塊炸雞!
媒體上掀起話題的我孫子站始創美味!

彌生軒的炸雞蕎麥麵



合名会社 彌生軒
本町2-4-3
☎04-7182-1239



我孫子站月台內

抽象的繪畫會
刺激到觀賞者

七寶 A La Carte



MICHI工房
新木野3-2-10
☎04-7188-0968

各種配飾

我孫子的路標

江戶時代的我孫子，是連結江戶和水戶間道路的驛站，非常繁榮。驛站中有本陣和旅籠（旅館）等設施，供地位較高的武士等人住宿。直到現在，仍然隨處可見茅草屋頂和路標。四處散步的時候，尋找這些歷史標記也是一種樂趣。

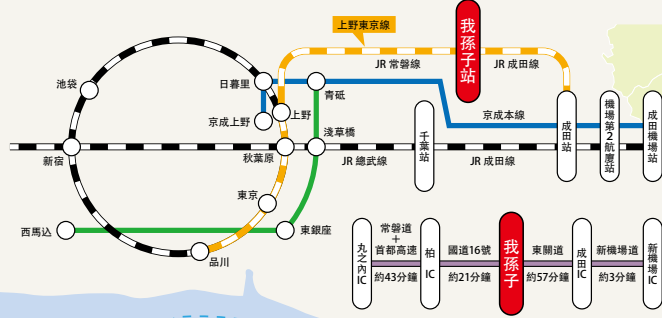


子之神路標



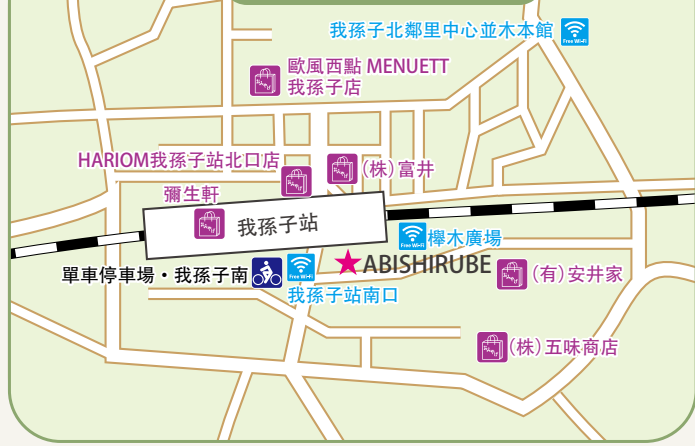
交通方式

- 搭乘電車→目的地:JR我孫子站**
- 從JR東京站搭乘上野東京線，大約40分鐘
 - 從JR成田站搭乘JR成田線，大約40分鐘
- 自駕車→目的地:JR我孫子站**
- 來自東京方向 沿著首都6號通往島線「東京、箱崎JCT」，大約60分鐘
 - 來自成田方向 經由利根水鄉LINE，沿著「成田機場」，大約80分鐘



- 我孫子市吉祥物
手賀沼的鱧吉先生
- 年齡：不詳
 - 語尾：哦哪~ 哦哪~ 哦哪
 - 興趣：
 - 在手賀沼的湖畔發呆(然後就這樣呼呼大睡了)
 - 和魚或岸邊的鳥兒聊天
 - 漫步我孫子的歷史古蹟
 - 參觀地方的祭典
 - 特技：
 - 抓泥鰍・充當和事佬
 - 能和野鳥說話
 - 性格：純真，隨心所欲
 - 喜歡的食物：白糠派咖哩・我孫子市的本地新鮮蔬菜
 - 喜歡的地方：景色優美的岸邊・人群聚集的熱鬧場所
 - 庇佑能力：
 - 如果碰一碰手賀沼的鱧吉先生，可能會好運連連。

我孫子站周邊放大圖



自行車出租



在城市裡到處逛逛很方便哦

- 營業時間：4月到9月的星期六/日、節假日 上午9時到下午5時(出租服務截止時間為下午4時) 10月~3月的星期六/日、節假日 上午9時到下午4時(出租服務截止時間為下午3時) ※雨天和天候不佳時停止營業 ※春假期間除了星期一都營業。※如果星期一為節日則次日休息
- 租借地點：手賀沼公園、單車公園停車場我孫子南、手賀沼親水廣場多功能廣場停車場、沼南道之站、北柏故鄉公園、(任何一處地點都可以還車。※部分自行車除外)
- 費用：大人500日圓，小學生以下300日圓(我孫子市內的租金)
- 洽詢專線：(公營公司) 銀髮人才中心 ☎04-7188-2204(工作日) ☎090-4520-3603(僅限租賃日)

我孫子導覽手冊
ABI ROAD

令和6年(2024)

- 洽詢專線：我孫子市 秘書廣報課 我孫子的魅力放送室 ☎04-7185-2493
- 發行：我孫子市 ● 製作：株式會社 朝翔社

封面照片(從左上方向右下方)①朱印・城印 ②手賀沼公園的天鵝船 ③志賀直哉宅邸遺址 ④手賀大橋和風帆 ⑤溫馨的露營地 ⑥竹內神社大祭 ⑦志賀直哉的親筆原稿 ⑧蒼不合神社的雕刻 ⑨舊井上家住宅室內 ⑩聖地朝聖 ⑪嘉納治五郎別墅遺址 ⑫水之館 ⑬鳥類博物館 ⑭獨木舟體驗教室 ⑮從手賀沼親水廣場眺望的夕陽



故事中的人物，也曾在這山坡上留下足跡♡



Youtube 影片



首頁

